



OBČINA
ŠENTJERNEJ

oznaka dokumenta:	28204/17
-------------------	----------

***OBČINSKI NAČRT
ZAŠČITE IN REŠEVANJA
OB JEDRSKI ALI RADIOLOŠKI NESREČI
ZA OBČINO ŠENTJERNEJ***

Verzija: 2.0

V veljavi od:2017

Datum: 29.09.2017

POTEK IZDELAVE NAČRTA ZAŠČITE IN REŠEVANJA ZA PRIMER NESREČE OB JEDRSKI ALI RADIOLOŠKI NESREČI:

<i>NAČRT – POSTOPEK</i>	<i>ORGAN</i>	<i>DATUM</i>	<i>PODPIS ODGOVORNE OSEBE</i>
<i>IZDELAL</i>	LERO LEŠNJAK d.o.o.	29.09.2017	Direktor: Roman LEŠNJAK
<i>PREGLEDAL</i>	Občinska uprava Občine Šentjernej2017	direktor občinske uprave: Samo HUDOKLIN Skrbnik načrta: Darja BAMBIČ
<i>ODOBRIL</i> (16. člen Uredbe*)	- Občinska uprava Občine Šentjernej - ŠCZ Občine Šentjernej2017	Skrbnik načrta: Darja BAMBIČ Poveljnik za CZ občine: Joško JAKŠE
<i>SPREJEL</i>	Občina Šentjernej2017	Župan: Radko LUZAR

POSTOPEK JAVNE PREDSTAVITVE OBČINSKEGA NAČRTA ZA PRIMER NESREČE OB JEDRSKI ALI RADIOLOŠKI NESREČI:

<i>NAČRT – POSTOPEK</i>	<i>ORGAN</i>	<i>DATUM</i>	<i>PODPIS ODGOVORNE OSEBE</i>
<i>STROKOVNA PREDSTAVITEV</i> (13. člen Uredbe)*	Občina Šentjernej2017	direktor občinske uprave: Samo HUDOKLIN Skrbnik načrta: Darja BAMBIČ
<i>JAVNA PREDSTAVITEV NAČRTA</i> (17. člen Uredbe)*	Občina Šentjernej2017 do _____	direktor občinske uprave: Samo HUDOKLIN Skrbnik načrta: Darja BAMBIČ

Načrt je izdelan v dveh (2) primerkih (št. evidence od 01 do 02)

Načrt se hrani:

- | | |
|--------------------------------------------------------------|------------|
| 1. Občina Šentjernej, Skrbnik načrtov ZiR na občinski upravi | št. ev. 01 |
| 2. Poveljnik za CZ Občine Šentjernej (ŠCZO) | št. ev. 02 |

Izveček iz načrta (brez prilog) je objavljen na spletni strani: www.sentjernejsi.si, takoj po sprejetju s strani župana.

*Uredba o vsebini in izdelavi načrtov zaščite in reševanja (Uradni list RS, št. 24/2012 in 78/16)

VSEBINA:

	stran
1. JEDRSKA NESREČA.....	4
1.1. Uvod	4
1.2. Splošno o jedrski in radiološki nesreči	4
1.3. Ionizirajoče sevanje	4
1.4. Viri nevarnosti ionizirajočega sevanja v občini	5
1.5. Verjetnost nastanka verižne nesreče	6
1.6. Možne posledice nesreče v občini	6
1.7. Sklepne ugotovitve	6
2. OBSEG NAČRTOVANJA	7
2.1. Temeljne ravni načrtovanja.....	7
2.1.1. Sprejem evakuiranih prebivalcev iz Posavja	7
2.1.2 Uporabniki in prevozniki virov sevanja	7
2.1.3 Načela zaščite, reševanja in pomoči	7
3. KONCEPT ZAŠČITE REŠEVANJA IN POMOČI.....	8
3.1. Temeljne podmene načrta	8
3.2. Koncept odziva in aktiviranja ob jedrski nesreči v NEK	9
4. SILE, SREDSTVA IN VIRI ZA IZVAJANJE NAČRTA	13
4.1. Pregled organov in organizacij, ki sodelujejo pri izvedbi nalog iz občinske pristojnosti	13
4.2. Materialno – tehnična sredstva za izvajanje načrta	14
4.3. Predvidena finančna sredstva za izvajanje načrta	14
5. OPAZOVANJE, OBVEŠČANJE IN ALARMIRANJE	16
5.1. Opazovanje, obveščanje in alarmiranje ob jedrski nesreči.....	16
5.1.1. Obveščanje odgovornih oseb občine	16
5.1.2. Alarmiranje.....	17
5.1.3. Obveščanje javnosti.....	17
6. AKTIVIRANJE SIL IN SREDSTEV	18
6.1. Aktiviranje organov in njihovih strokovnih služb ob jedrski nesreči.....	18
6.2. Aktiviranje sil za zaščito, reševanje in pomoč ob jedrski nesreči v tujini	20
6.3. Zagotavljanje materialnih sredstev pomoči.....	21
7. UPRAVLJANJE IN VODENJE	22
7.1. Organi in njihove naloge.....	22
7.1.1. Občina Šentjernej, Občinska uprava	22
7.1.2. Poveljnik CZ občine (namestnik Poveljnika).....	22
7.1.3. Štab Civilne zaščite v občini	22
7.1.4. Policijska postaja	22
7.1.5. Nevladne organizacije.....	23
7.1. Operativno vodenje.....	23
7.2. Ukrepanje organov CZ ob nesreči.....	24
7.3. Organizacija zvez.....	25
8. UKREPI IN NALOGE ZAŠČITE, REŠEVANJA IN POMOČI	26
8.1. Zaščitni ukrepi	26
8.1.1. Vrste zaščitnih ukrepov.....	26
8.1.2. Radiološka zaščita intervencijskega in drugega osebja	31
8.1.3. Izvajanje zaščitnih ukrepov ob izrednem dogodku v NEK	32
8.1.4. Zaščitni ukrepi ob jedrski nesreči v tujini	32
8.1.5. Izvajanje zaščitnih ukrepov ob drugih jedrskih ali radioloških nesrečah	32
8.2. Naloge zaščite reševanja in pomoči	33
8.2.1. Prva pomoč in nujna medicinska pomoč.....	33
8.2.2. Prva veterinarska pomoč	34
8.2.3. Gašenje in reševanje ob požarih.....	34
8.2.4. Zagotavljanje osnovnih pogojev za življenje	35
8.3. Preklic izvajanja zaščitnih ukrepov in razglasitev prenehanja nevarnosti.....	36
9. OSEBNA IN VZAJEMNA ZAŠČITA	37
10. RAZLAGA POJMOV IN OKRAJŠAV	39
10.1. Razlaga pojmov	39
10.2. Razlaga okrajšav	41
11. SEZNAM PRILOG IN DODATKOV	42
11.1. Seznam prilog	42
11.1.1. Skupne priloge	42
11.2. Seznam dodatkov.....	42
11.2.1. Skupni dodatki	42
11.2.2. Posebni dodatki.....	43

1. JEDRSKA NESREČA

1.1. Uvod

Občinski načrt zaščite in reševanja ob jedrski nesreči – verzija 2.0 je izdelan v skladu in na podlagi temeljnega načrta - državni verzija 3.0, ki ga je sprejela Vlada RS, dne 22.07.2010 in regijskega načrta zaščite in reševanja verzija 2.0, ki ga je sprejel Poveljnik CZ za Dolenjsko, dne 06.09.2013. Občinski načrt podrobno opredeljuje izvajanje ukrepov in nalog zaščite in reševanja ter pomoči, ki so v pristojnosti občine ob nesreči v Nuklearni elektrarni Krško (NEK) ter ob nesrečah s čezmejnimi vplivi v jedrskih elektrarnah v tujini.

Načrt je izdelan v skladu z zakonom o varstvu pred naravnimi in drugimi nesrečami (Ur. list RS, št. 51/06-UPB1 in 97/10), zakonom o varstvu pred ionizirajočimi sevanji in jedrski varnosti (Ur. list. RS, št. 102/04 – UPB, 70/08 – ZVO-1B, 60/11 in 74/15) Uredbo o vsebini in izdelavi načrtov zaščite in reševanja (Ur. list RS, št. 24/12 in 78/16) ter drugimi predpisi in strokovnimi podlagami, ki so upoštevani v temeljnem in regijskem načrtu.

V načrtu niso opredeljeni ukrepi in naloge ob drugih nesrečah z viri ionizirajočega sevanja, kot so nesreče pri transportu radioaktivnih ali jedrskih snovi, nesreče z drugimi viri ionizirajočega sevanja ali nesreče, ki bi jih povzročila strmoglavljenja satelita ali plovila na jedrski pogon. V načrt tudi ni vključena pripravljenost občine na teroristične napade z uporabo radiološkega orožja.

1.2. Splošno o jedrski in radiološki nesreči

Jedrske in radiološke nesreče so izredni dogodki, ki neposredno ogrožajo prebivalce in okolje in zahtevajo zaščitne ukrepe. Vsak izredni dogodek v splošnem še ne pomeni nastanka nesreče. Lahko gre za zmanjšanje jedrske ali sevalne varnosti, ki tudi zahteva ustrezen odziv pristojnih. Radiološke nesreče so izredni dogodki, ki zahtevajo zaščitne ukrepe zaradi povečanega ionizirajočega sevanja in onesnaženja z radioaktivno snovjo oziroma kontaminacije.

Radiološke nesreče se lahko zgodijo v sevalnih objektih (industrijski, raziskovalni in zdravstveni objekti z obsevalnimi napravami ali z radioaktivnimi snovmi in odlagališča z rudarsko ali hidrometalurško jalovino):

- pri ravnanju z zaprtimi ali odprtimi viri sevanja,
- s pospeševalniki delcev in
- z drugimi viri ionizirajočega sevanja.

Radiološka nesreča lahko nastane kjerkoli:

- nenadzorovani nevarni viri ionizirajočega sevanja (zavrženi, izgubljeni, najdeni, ukradeni),
- obsevanje in kontaminacija prebivalstva iz neznanega razloga,
- padec satelita z radioaktivnimi snovmi,
- prevoz radioaktivnih snovi.

Jedrske nesreče so izredni dogodki, ki zahtevajo zaščitne ukrepe zaradi nevarnega sproščanja energije po jedrski verižni reakciji ali po razpadu produktov iz verižne reakcije. Jedrske nesreče so lahko hkrati tudi radiološke. To velja še posebej za nesreče v jedrskih elektrarnah, ker vsebujejo veliko količino jedrskih in radioaktivnih snovi, ki lahko ob večjih odstopanjih od normalnega obratovanja obsevajo ljudi ali se sprostijo v okolje.

Jedrski objekt v katerem se lahko zgodijo jedrske in radiološke nesreče, je Nuklearna elektrarna Krško (jedrska elektrarna, skladišče in odlagališče radioaktivnih snovi in industrijski objekt).

1.3. Ionizirajoče sevanje

Viri ionizirajočega sevanja so naravni in umetni. Zaradi radioaktivnih izotopov v okolju (zemlja, zrak, voda, prehrana) je človek na razne načine izpostavljen ionizirajočemu sevanju. Običajno jih delimo na zunanje in notranje obsevanje. Do zunanjega obsevanja pride, če so radioaktivni izotopi v človekovi okolici. Ob razpadanju obsevajo človeka z oddajanjem prodornih sevanj, kot so npr. žarki γ . Izpostavitvev sevanju je v tem primeru sorazmerna s časom zadrževanja v območju sevanja. Do notranjega obsevanja pride zaradi vnosa radioaktivnih snovi v organizem z vdihavanjem onesnaženega zraka (inhalacija), uživanjem onesnažene hrane in pijače (ingestija) in zaradi vnosa skozi kožo, zlasti če je poškodovana. Ob vnosu v organizem pridejo do izraza tudi

tisti radioaktivni izotopi, ki zaradi malo prodornih delčnih sevanj niso pomembni kot zunanji sevalci, npr. plutonijevi izotopi, ki so sevalci α . V telo vneseni radioaktivni izotopi različnih elementov se glede na kemijsko obliko obnašajo dokaj različno (čas zadrževanja, kopičenje v specifičnih organih ali tkivih, hitrost in delež izločanja). Pomembno je tudi to, da se po vnosu radioaktivnih izotopov v telo ni mogoče izogniti nadaljnji izpostavljenosti sevanju, ker radionuklidi obsevajo tkiva, dokler se zadržuje v telesu.

Ionizirajoče sevanje snovi oddaja energijo z ioniziranjem in vzbujanjem atomov in molekul. V tkivu lahko zaradi tega pride do okvar biološko pomembnih molekul, kar lahko privede do poškodbe ali smrti celice. Ob uničenju velikega števila celic organa ali tkiva so posledice za organizem lahko zelo resne, celo smrtne, in se pokažejo relativno hitro po obsevanju. Te učinke imenujemo **deterministične** in je zanje značilno, da imajo prag - ne opažamo jih pod dozo, ki je nižja od neke mejne vrednosti. Nad pragom pa se posledice večajo s prejeto dozo.

Po drugi strani pa je sevanje tudi mutageno in v celici povzroči spremembe, ki lahko predstavljajo enega od prvih dogodkov pri razvoju celice v rakasto obliko. Kancerogenost sevanja je učinek, ki verjetno nima praga, in z večanjem doze narašča verjetnost nastanka raka. To je **stohastični** oziroma učinek zaradi statistično ugotovljenih okvar celic. Če pa sevanje okvari spolne celice, se posledice pokažejo šele na potomcih (dedni ali hereditarni učinki).

1.4. Viri nevarnosti ionizirajočega sevanja v občini

Vire nevarnosti lahko razdelimo v 5. skupin:

1. **Jedrski objekti** - to so jedrske elektrarne, raziskovalni jedrski reaktorji, postroji za obogatitev urana, postroji za izdelavo gorivnih elementov, obrati za predelavo in odlaganje obsevanega jedrskega goriva ter objekti, namenjeni uskladiščenju, predelavi in odlaganju radioaktivnih odpadkov. Teh objektov na območju občine ni. Najhujše posledice jedrske nesreče v občini bi imela nesreča v jedrski elektrarni Krško. Nesreča s težjo poškodbo sredice lahko povzroči zelo resne posledice za zdravje ali celo ogrozi življenje prebivalcev v občini.

1.1. **Nuklearna elektrarna Krško** je od občine Šentjernej oddaljena 33 km. Območje ožje varstvene cone (izključitveno območje) obsega območje z radijem 500 m, območje širše varstvene cone pa območje od 500 do 1500 m okoli elektrarne. Območje občine Šentjernej je zaradi oddaljenosti izvzeto iz teh varstvenih območij. Ob jedrski nesreči v NEK je stopnja ogroženosti največja v bližnjem območju, v večji oddaljenosti pa je odvisna od vremenskih razmer. Glede na število in zanesljivost varnostnih sistemov v jedrski elektrarni je verjetnost nastanka nesreče, ki bi pomenila nevarnost za prebivalstvo, izredno majhna.

2. Sevalni objekti

Teh objektov na območju občine ni.

3. **Prevoz radioaktivnih in jedrskih snovi** - zaradi posebnih varnostnih ukrepov je verjetnost nesreče pri prevozu zelo majhna, če pa se zgodi je njen vpliv prostorsko omejen na nekaj hektarjev veliko območje, ki bi ga bilo potrebno po nesreči dekontaminirati in/ali omejiti dostop nanj.

4. Padec satelita z jedrskim reaktorjem ali satelita, ki ima na krovu radioaktivni material.

Razlikujemo dve vrsti virov sevanja na satelitu: vir visoke alfa aktivnosti (iztopi plutonija) in reaktorski vir. V prvem primeru gre za možno onesnaženje z močno strupenim sevalcem alfa. V drugem primeru pomeni padec satelita onesnaženje s fizijskimi produkti. Radioaktivnost ostaja večinoma vezana na delce z visokimi specifičnimi aktivnostmi in je zanj značilno, da ne vsebuje jodovih in cezijevih izotopov. Nevarnost pomeni predvsem vdihavanje delcev, ki v posamezniku lahko povzročijo visoke doze, in ne zunanje sevanje. Območja onesnaženja so trakaste oblike s širino nekaj 10 kilometrov in dolžino nekaj 100 kilometrov.

5. **Teroristični napadi** - se lahko izvedejo z napadi na NEK ali z uporabo t.i. »umazanih bomb« katerih namen je povzročiti radiološko kontaminacijo omejenega obsega.

S tem načrtom se ureja nadzor in obvladovanje dogodkov samo ob najhujših nesrečah v jedrskih elektrarnah. Najhujša jedrska nesreča v tem primeru pomeni poškodbo sredice z odpovedjo zadrževalnega hrama.

1.5. Verjetnost nastanka verižne nesreče

Ob jedrski ali radiološki nesreči ni pričakovati nastanka verižne nesreče, dodatne posledice nesreče v občini pa so lahko:

- požar v naravnem okolju in objektih (npr. padec satelita),
- ogrožanje prometne varnosti,
- izpad telekomunikacijskih povezav,
- sociološke in psihološke posledice na prebivalstvo in
- energetska kriza zaradi izpada proizvodnje električne energije v primeru nesreče v NEK.

1.6. Možne posledice nesreče v občini

Ob jedrski nesreči se sprostijo radioaktivne snovi (radioaktivni plini in radioaktivni delci) pretežno v ozračje in se razširjajo v obliki radioaktivnega oblaka v širše okolje. Stopnja ogroženosti ob jedrski nesreči zaradi radioaktivnega onesnaženja okolja je odvisna od vrste in od količine izpuščene aktivnosti posameznih skupin radionuklidov (žlahtni plini, radioizotopi joda, dolgoživi fisijski produkti). Prenos in razširjanje sta odvisna od vremenskih razmer. Radioaktivni delci se med prenosom usedajo (suhi used) ali pa izpirajo s padavinami (mokri used) na površine pod seboj.

Radioaktivno sevanje prihaja do človeka po treh glavnih prenosnih poteh: z vdihavanjem radioaktivnih zračnih delcev, zaužitjem z vodo in hrano ter neposrednim zunanjim obsevanjem iz radioaktivnega oblaka ali iz onesnaženih tal. Radioaktivne snovi lahko pridejo v telo tudi prek odprtih ran.

Vrsta in stopnja ogroženosti v občini se s časom spreminjata. Nezaščiteni prebivalci, ki so bližje kraja nesreče bodo v prvih urah po izpustu najprej izpostavljeni zunanjemu sevanju iz radioaktivnega oblaka in vdihavanju radioaktivnih delcev, še posebej izotopov radioaktivnega joda, ki se kopičijo v ščitnici. Srednje (nekaj dni po nesreči) in dolgoročno pa prihaja do obsevnih obremenitev zaradi zauživanja onesnažene hrane (I-131 v mleku, listnati zelenjavi, pitni vodi), še posebej v krajih, kjer uporabljajo za pitje in napajanje živine deževnico, ter zaradi zunanjega sevanja iz onesnaženih tal. V tem obdobju so pomembni dolgoživi radionuklidi, kot npr. Cs - 137, Cs-134, Sr-90.

Ob jedrskih nesrečah v oddaljenih elektrarnah v tujini (znotraj 1000 km pasu) lahko ob neugodnih vremenskih razmerah pričakujemo kontaminacijo na vsem ozemlju občine. Do večje kontaminacije bi prišlo v tistih krajih kjer bi v času prehoda radioaktivnega oblaka deževalo.

Občinski načrt opredeljuje ukrepe in naloge za obvladovanje dogodkov ob najhujših nesrečah v jedrskih elektrarnah, kar pomeni, nesreča ob poškodbi sredice z odpovedjo zadrževalnega hrama.

V primeru jedrske nesreče v NEK bi bile posledice največje v neposredni okolici, to je do nekaj 10 km. V večji oddaljenosti pa so posledice odvisne od vremenskih razmer. Glede na število in zanesljivost varnostnih sistemov v NEK je verjetnost nastanka nesreče, ki bi pomenila večjo nevarnost za prebivalstvo, izredno majhna.

Območje občine Šentjernej delno leži v območju načrtovanja dolgoročnih zaščitnih ukrepov (ODU), to je v polmeru 25 km, kjer se zaščitni ukrepi izvajajo na podlagi meritev.

Celotno območje občine pa leži v območju splošne pripravljenosti, kjer se zaščitni ukrepi prav tako izvajajo na podlagi meritev.

1.7. Sklepne ugotovitve

Območje občine lahko prizadenejo nesreče:

- v jedrski elektrarni Krško,
- v jedrskih elektrarnah v tujini, ki so znotraj 1000 km območja oddaljenosti od Slovenije
- pri prevozu radioaktivnih snovi
- zaradi padca satelita z reaktorjem ali satelita, ki ima na krovu radioaktivne snovi.

2. OBSEG NAČRTOVANJA

2.1. Temeljne ravni načrtovanja

Temeljni načrt je državni načrt ob jedrski nesreči. Občinski načrt mora biti usklajen s temeljnim načrtom ter načrtom regije verzija 2.0. z dne 06.09.2013.

Pred sprejemom občinskega načrta se načrt pošlje na Upravo RS za zaščito in reševanje, ki po pregledu načrta izda mnenje o usklajenosti občinskega s temeljnim načrtom.

Občinski načrt je podrobno razčlenjen temeljni in regijski načrt ter konkretno opredeljuje izvajanje v **območju splošne pripravljenosti**, ki so v pristojnosti občine.

Z načrtom se opredeljujejo ukrepi in naloge, ki jih izvaja občina ob jedrski nesreči v NEK ali v tujini.

Dekontaminacijo ljudi in sredstev se izvaja na nadzornih točkah vstopa v regijo, pri čemer se načrtuje poleg svojih zmogljivosti tudi pomoč s širšega območja države.

Predvidene nadzorne točke vstopa v občini Šentjernej so:

- industrijska cona Šentjernej pri tovarni Podgorje
- sejemski prostor v Šentjerneju
- parkirni prostor pri Gostišču Turk v Gorenjem Maharovcu

2.1.1. Sprejem evakuiranih prebivalcev iz Posavja

Občina Šentjernej v svojem načrtu podrobno razdela ukrepe in naloge zaščite, reševanja in pomoči za območje, ki leži v območju načrtovanja dolgoročnih zaščitnih ukrepov (ODU) in v primeru nesreče NEK. Ni ji pa potrebno izdelati načrta sprejema in namestitve ogroženih oseb iz Posavja.

2.1.2 Uporabniki in prevozniki virov sevanja

Uporabniki virov sevanja morajo v skladu z Zakonom o varstvu pred ionizirajočimi sevanji in jedrski varnosti za pridobitev dovoljenja za uporabo vira poleg ostale dokumentacije predložiti tudi dokument o ravnanju ob izrednih dogodkih (obveščanje in ukrepanje ob nesreči).

Prevozniki radioaktivnih snovi morajo v skladu z Zakonom o prevozu nevarnega blaga (Ur. list RS, št. 33/06 - UPB, 41/09, 97/10 in 56/15) zagotoviti navodila za ukrepanje tako, da jih ima voznik med prevozom pri sebi v pisni obliki. Navodila mora priskrbeti pošiljatelj.

2.1.3 Načela zaščite, reševanja in pomoči

Zaščita, reševanje in pomoč se ob jedrski nesreči organizira v skladu z načeli, ki jih določa Zakon o varstvu pred naravnimi in drugimi nesrečami. Ob jedrski nesreči se upoštevajo predvsem načela pravice do varstva in pomoči, načelo javnosti, preventive, odgovornosti in postopnosti pri uporabi sil za zaščito, reševanje in pomoč. Ob jedrski nesreči se upoštevajo predvsem načela pravice do varstva in pomoči, načelo javnosti, preventive, odgovornosti in postopnosti pri uporabi sil za zaščito, reševanje in pomoč.

3. KONCEPT ZAŠČITE REŠEVANJA IN POMOČI

3.1. Temeljne podmene načrta

Načrt zaščite in reševanja občine je izdelan za jedrsko nesrečo, pri kateri lahko pride do večjega izpusta radioaktivnih snovi v okolje in sicer za:

- jedrsko nesrečo v Nuklearni elektrarni Krško,
- radiološko nesrečo
- jedrsko nesrečo v jedrskih elektrarnah v tujini s čezmejnimi vplivi v drugih državah.

Načrt temelji na vnaprej določenih območjih načrtovanja zaščitnih ukrepov, stopnjah nevarnosti in intervencijskih nivojih, ki jih določa regijski načrt za:

- *območje dolgoročnih zaščitnih ukrepov* (ODU) je območje s polmerom 25 km okrog NEK. Zaščitni ukrepi se izvajajo na podlagi meritev;
- *območje splošne pripravljenosti*, je območje celotne občine. Zaščitni ukrepi se izvajajo na podlagi meritev ob jedrski nesreči v NEK ali v tujini. V tem območju se načrtujejo predvsem prehrabeni ukrepi.

Stopnje nevarnosti ob nesreči v NEK:

- **nenormalni dogodek**
- **začetna nevarnost**
- **objektna nevarnost**
- **splošna nevarnost**, se razglasi, ko grozi oziroma je prišlo do poškodbe ali taljenja sredice z možnostjo poškodovanja zadrževalnega hrama. Obstaja možnost ali pa je prišlo do izpusta radioaktivnih snovi v okolje v takšnem obsegu, ki zahteva zaščitne ukrepe na širšem območju okoli elektrarne.

Intervencijski nivoji:

- **intervencijski nivoji**, so izogibne doze, pri katerih začnemo izvajati takojšnje in dolgoročne zaščitne ukrepe za ogroženo prebivalstvo;
- **akcijski nivoji** so nivoji kontaminacije prehrane, pri katerih začnemo uvajati kontrolo prehrane;
- **operativni intervencijski nivoji** so neposredno merljivi nivoji, pri katerih začnemo uvajati zaščitne ukrepe za prebivalstvo ali delavce; izvedeni so iz intervencijskih in/ali akcijskih nivojev.

V primeru nesreče v NEK, ko je razglašena **splošna nevarnost**, Štab CZ občine zagotovi popolno aktiviranje občinskega načrta zaščite in reševanja ob jedrski nesreči v manj kot 24-tih urah oziroma v rokih, ki jih opredeljuje temeljni načrt.

Štab CZ občine zagotavlja v sodelovanju z ReCO Novo mesto pravočasno in objektivno obveščanje prebivalcev na ogroženem območju o razsežnostih nesreče, njenih posledicah, o ukrepanju za zmanjševanje in odpravo posledic ter o ravnanju ob nesreči.

V primeru jedrske nesreče v tujini, ki bi ogrozila tudi Slovenijo in območje občine se izvajajo ustrezni ukrepi, ki so predvideni za območje splošne pripravljenosti ter drugi ukrepi iz pristojnosti posameznih ministrstev.

Ob večji nesreči, ko razpoložljive sile in sredstva v občini ne zadoščajo za uspešno izvajanje načrtovanih ukrepov in nalog, Poveljnik CZ občine Šentjernej zaprosi za pomoč Poveljnika CZ za Dolenjsko.

3.2. Koncept odziva in aktiviranja ob jedrski nesreči v NEK

Koncept odziva na nivoju občine ob jedrski nesreči v NEK temelji na klasifikaciji stopnje nevarnosti s katero ReCO Novo mesto obvesti posamezno občino.

Za ostale izredne dogodke po tem načrtu koncept odziva temelji na podlagi posveta z poveljnikom CZ za Dolenjsko.

Občinski načrt zaščite in reševanja ob jedrski ali radiološki nesreči se lahko v skladu z načelom postopnosti aktivira v celoti ali delno.

Občinski načrt se aktivira v celoti:

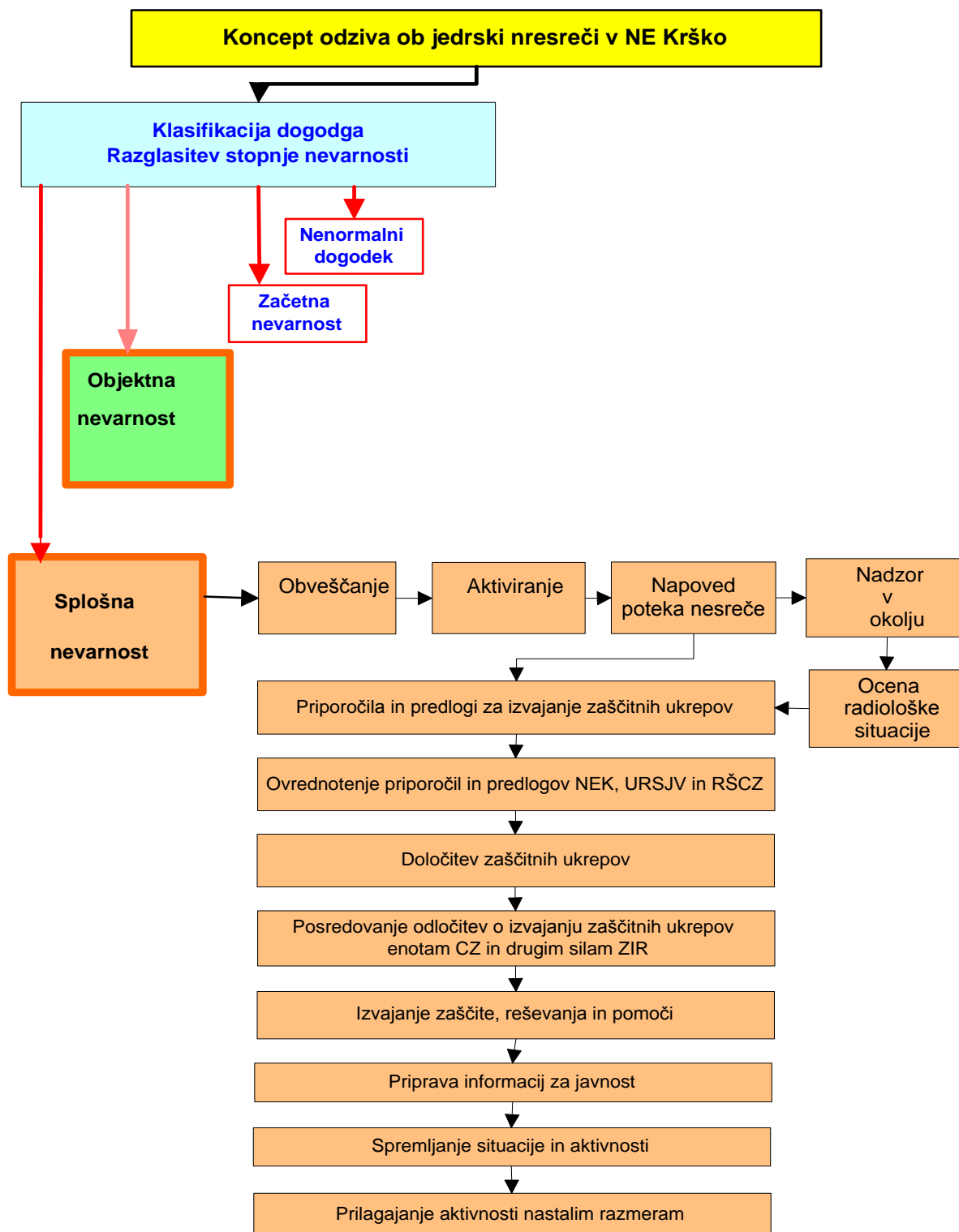
- ob razglašeni objektni ali splošni nevarnosti v NEK (stopnji 2 ali 3). Istočasno se v občini vzpostavi informacijski center ali
- ob drugih izrednih dogodkih po posvetu z poveljnikom CZ za Dolenjsko.

Za radiološke nesreče se v občinskih načrtih smiselno uporabijo razdelani ukrepi in naloge zaščite in reševanja za primer jedrske nesreče v NEK.

Odločitev o aktiviranju občinskega načrta zaščite in reševanja ob jedrski ali radiološki nesreči sprejme poveljnik CZ občine s sklepom.

D – 19 Vzorec sklepa o aktiviranju načrta ZiR ob nesreči

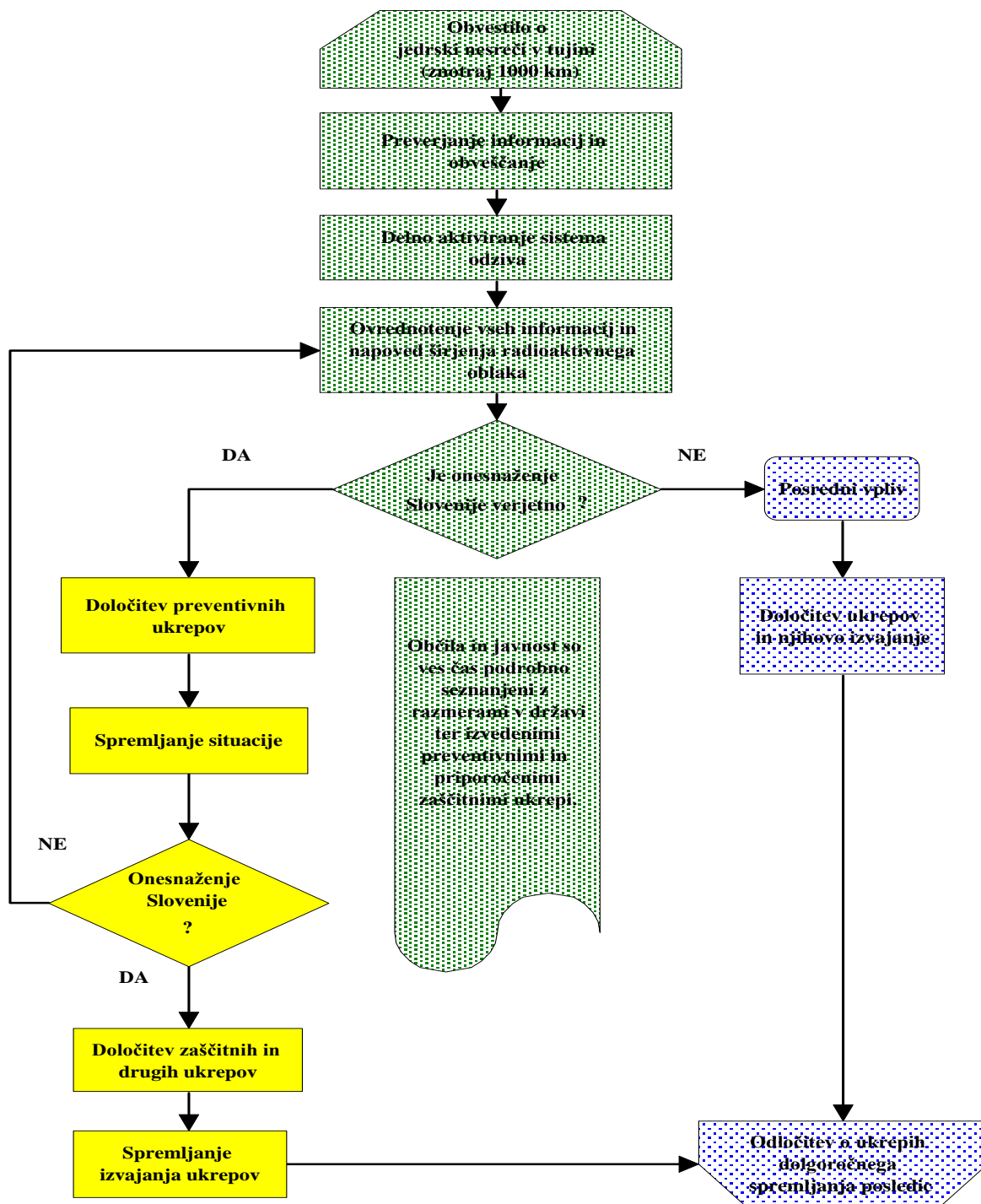
Ob razglašeni SPLOŠNI NEVARNOSTI se aktivira načrt in potekajo v občini glavne aktivnosti kot je prikazano na diagramu poteka aktivnosti ob jedrski nesreči v NE Krško.



Koncept temelji na državni oceni možne ogroženosti (na prognozi širjenja radioaktivnega oblaka in možni neposredni kontaminaciji Slovenije ter na oceni posrednega vpliva, kot je uvoz, prehodi čez državno mejo, potovanje v prizadete države itd.).

Na območju občine se v primeru jedrske nesreče v tujini, ki bi ogrozila tudi to ozemlje, izvajajo načrtovani ukrepi določeni za območje splošne pripravljenosti .

Koncept odziva ob jedrski nesreči v tujini



4. SILE, SREDSTVA IN VIRI ZA IZVAJANJE NAČRTA

4.1. Pregled organov in organizacij, ki sodelujejo pri izvedbi nalog iz občinske pristojnosti

Občinski organi:

- župan
- občinska uprava

P-15 Podatki o odgovornih osebah, ki se jih obvešča o nesreči

Organi civilne zaščite občine:

- poveljnik CZ občine
- namestnik poveljnika CZ občine
- štab Civilne zaščite občine

P- 01 Podatki o poveljniku, namestniku poveljnika in članih štaba Civilne zaščite

Enote in službe Civilne zaščite občine

- tehnično reševalna enota (ekipa za tehnično reševanje in ekipa za iskanje zasutih v ruševinah)
- ekipa za prvo pomoč,
- služba za podporo, (ekipa za oskrbo)

P- 04 Podatki organih, službah in enotah CZ

Javne službe za zaščito, reševanje in pomoč v občini

- Gasilsko reševalni center Novo mesto
- JP EDŠ d.o.o.
- Zdravstvena postaja Šentjernej - oskrba poškodovancev
- Komunala Novo mesto d.o.o. – sanacija terena, prevoz in oskrba s pitno vodo
- Elektro Ljubljana d.d., DE Novo mesto, nadzorništvo Šentjernej - nujni odklopi in priklopi električne energije
- Nacionalni laboratorij za zdravje, okolje in hrano, NLZOH, enota Novo mesto - ugotavljanje nevarnih snovi, jemanja vzorcev za preiskave, izvajanja laboratorijskih analiz in preiskav
- Center za socialno delo Novo mesto - nudenje pomoči pri duševnih stiskah oseb udeleženih v nesrečah
- Osnovna šola Šentjernej - ureditev začasnih prenočišč za osebe porušenih domov (cca 1500 oseb), zagotovitev prehrane do 1500 obrokov
- Policijska postaja Šentjernej - varovanje življenj, osebne varnosti in premoženje ljudi na prizadetem območju, urejanje prometa v skladu z določenim prometnim režimom, vzdrževanje javnega reda, v skladu z nastalimi razmerami preprečuje, odkriva in preiskuje kazniva dejanja in prekrške
- Javni zavod RS za varstvo kulturne dediščine, Območna enota Novo mesto
- Uprava Republika Slovenije za varno hrano, veterinarstvo in varstvo rastlin, območni urad Novo mesto - pokop kadavrov na parc.št. 4914 k.o. Gradišče

P-7 Pregled javnih in drugih služb, ki opravljajo dejavnosti pomembne za zaščito in reševanje

Gasilske enote, ki opravljajo javno gasilsko službo:

- PGD Šentjernej, 32 operativnih gasilcev, III. kategorija,
- PGD Orehovica, 23 operativnih gasilcev, II. kategorija,
- PGD Mokro Polje, 23 operativnih gasilcev, II. kategorija,
- PGD Maharovec, 23 operativnih gasilcev, II. kategorija,
- PGD Gorenje Vrhpolje, 23 operativnih gasilcev, II. kategorija,
- PGD Cerov Log, 15 operativnih gasilcev, I. kategorija,
- PGD Stara vas – Loka, 15 operativnih gasilcev, I. kategorija,
- PGD Ostrog, 15 operativnih gasilcev, I. kategorija,
- PGD Groblje, 15 operativnih gasilcev, I. kategorija,
- PGD Dolenja Stara vas, 15 operativnih gasilcev, I. kategorija.

Naloge prostovoljnih gasilskih društev v občini Šentjernej

- pomoč pri gašenju večjih požarov, na območju kjer se društvo nahaja
- gašenje in omejevanje širjenja manjših požarov
- reševanje ob elementarni nesreči (poplave, plazovi, potresi, visok sneg,...)
- reševanje na vodi (ljudi in živali)
- reševanje ob nesreči z nevarno snovjo
- tehnična pomoč ob nezgodah

P-11 Pregled gasilskih enot s podatki o poveljnikih in namestnikih poveljnikov

Občinski pogodbeni izvajalci:

- GM, Globevnik Alojz s.p., Gorenja Gomila 24, Šentjernej - odstranjevanje in razčiščenje ruševin, druge oblike gradbeno tehničnega reševanja, deponija ruševin, naplavin in ostalega materiala je v Peskokopu, Cerov Log, na parc.št. 3248/103, 3248/104, 3248/105, 3248/106
- Pogodbeni izvajalci z gradbeno mehanizacijo v ekipi za tehnično reševanje

P-10 Pregled gradbenih organizacij

Enote in službe društev in drugih nevladnih organizacij

- prostovoljna gasilska društva občine Šentjernej
- Območno združenje Rdečega križa Novo mesto,
- Krajevna organizacija Rdečega križa Šentjernej in Orehovica

P-24 Pregled enot, služb in drugih operativnih sestavov društev in drugih nevladnih organizacij, ki sodelujejo pri reševanju

4.2. Materialno – tehnična sredstva za izvajanje načrta

Za izvajanje zaščite, reševanja in pomoči v primeru jedrske ali radiološke nesreče se uporabijo obstoječa sredstva, ki jih občina zagotavlja na podlagi predpisanih meril za organiziranje, opremljanje in usposabljanje sil za zaščito, reševanje in pomoč. O pripravljenosti in aktiviranju opreme in sredstev CZ odloča Poveljnik CZ občine Šentjernej, opreme in sredstev JGS pa Poveljniki PGD

Materialno - tehnična sredstva se načrtujejo za:

- zaščitno in reševalno opremo ter orodje (sredstva za osebno in skupinsko zaščito, oprema, vozila ter tehnična in druga sredstva, ki jih potrebujejo strokovnjaki, reševalne enote, službe in reševalci),
- materialna sredstva za ZRP iz državnih rezerv.
- sredstva pomoči (živila, pitna voda, zdravila in drugi predmeti oziroma sredstva, ki so namenjena brezplačni razdelitvi ogroženemu prebivalstvu)

V kolikor občina Šentjernej ne razpolaga z zadostnimi viri materialno-tehničnih sredstev, lahko poveljnik CZ občine Šentjernej ali župan zaprosita za pomoč sosednje občine ali Regijski štab CZ.

P – 06 Pregled osebne in skupne opreme ter sredstev pripadnikov enot za zaščito, reševanje in pomoč

4.3. Predvidena finančna sredstva za izvajanje načrta

Finančna sredstva so s proračunom občine Šentjernej načrtovana za vse izvajalce nalog ZRP za izvajanje aktivnosti, kot so redna dejavnost, usposabljanja, opremljanje, vaje, nadomestila plač, stroški udeležbe idr. Sem sodi tudi pokritje najnujnejših začetnih stroškov operativnega delovanja enot in služb Civilne zaščite, pogodbenih izvajalcev in drugih operativnih sestavov ZRP, ki so nepredvidoma nastali, sem sodijo tudi začetne aktivnosti, ki jih ni bilo mogoče drugače speljati ali pa je v pogodbah o izvajanju nalog ZRP in v pogodbi o medsebojnem sodelovanju in pomoči tako navedeno.

Finančna sredstva za izvajanje načrta se načrtujejo za:

- nabavo in obnavljanje potrebnih materialnih tehničnih sredstev
- stroške usposabljanj sil za izvajanje načrta
- stroške operativnega delovanja sil za izvajanje načrta (povračila stroškov za aktivirane pripadnike CZ in druge sile za zaščito, reševanje in pomoč kot so npr. zavarovanje za primer poškodbe pri delu, nadomestilo plače za čas odsotnosti z dela, stroške prehrane in pijače ...);
- materialne stroške (prevozne stroške in storitve, gorivo, mazivo, material in intervencijska dodatna oprema).

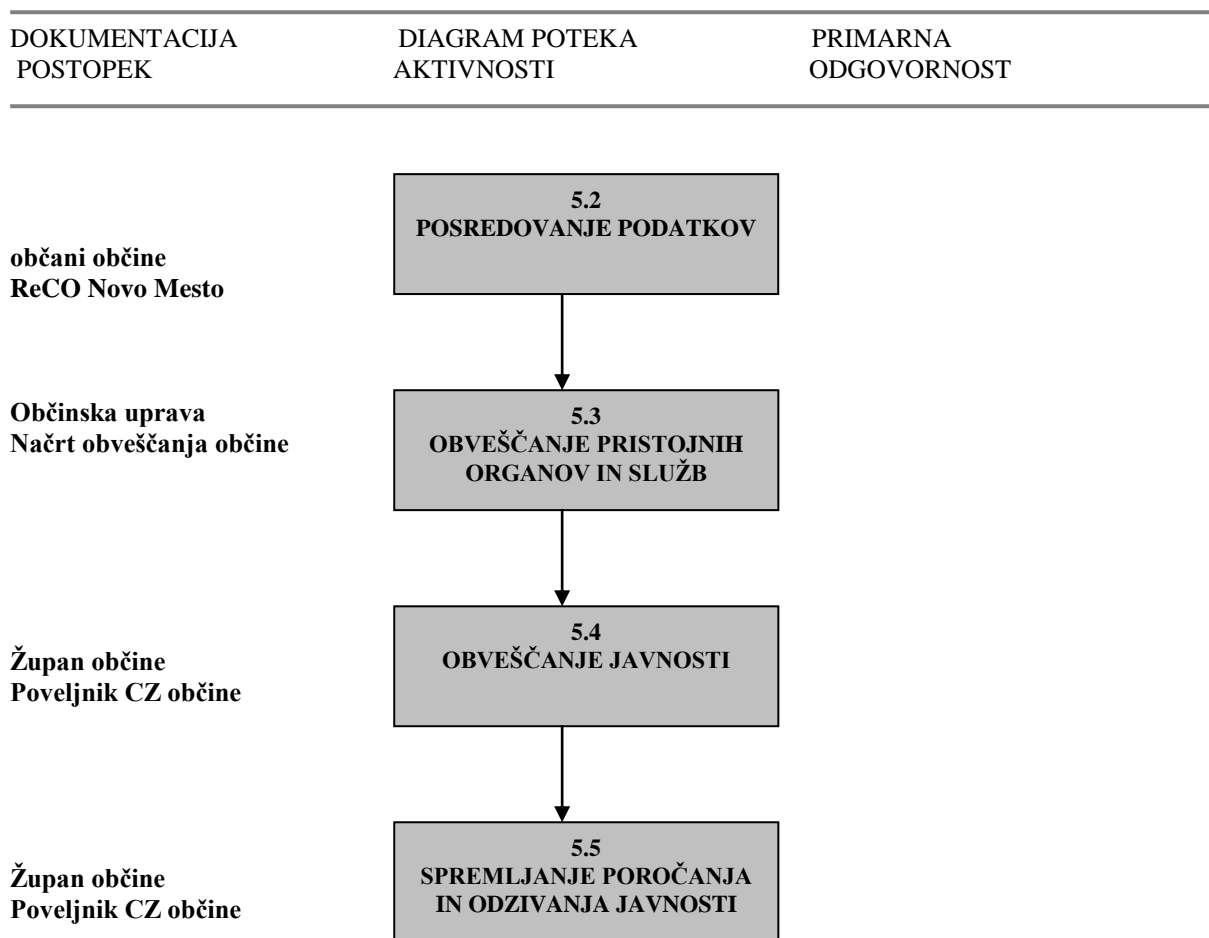
Posebni stroški delovanja sestavov ZRP ob velikih in katastrofalnih nesrečah ter njihove uničene in poškodovane opreme se pokrivajo iz sredstev rezerv proračuna občine Šentjernej in Republike Slovenije oziroma iz posebnih sredstev za delovanje sestavov ZRP ob posamezni nesreči, ki jih zagotavlja Uprava Republike Slovenije za zaščito in reševanje. Stroškovniki, računi ter druga dokazila in zahtevki se v najkrajšem možnem času dostavijo v občino Šentjernej v verifikacijo, poveljnik štaba CZ občine Šentjernej pa jih potrdi.

D-1 Načrtovana finančna sredstva za izvajanje načrta

D - 13 Vzorec obrazca za povrnitev stroškov občinam ob nesreči

5. OPAZOVANJE, OBVEŠČANJE IN ALARMIRANJE

5.1. Opazovanje, obveščanje in alarmiranje ob jedrski nesreči



5.1.1. Obveščanje odgovornih oseb občine

Na podlagi obvestil iz terena ReCO Novo mesto o jedrski ali radiološki nesreči obvesti:

- Prvo dosegljivo odgovorno osebo v občini (Seznam vodilnih oseb, ki jih ReCO Novo mesto obvešča o izrednih dogodkih). Obveščena oseba pa nato obvešča ustrezne organe v občini.

Sporočilo vsebuje podatke o:

- stopnji nevarnosti (splošna nevarnost);
- možnem razvoju dogodkov;
- priporočljivih zaščitnih ukrepov.

P – 15 Podatki o odgovornih osebah, ki se jih obvešča o nesreči

5.1.2. Alarmiranje

Alarmiranje javnosti za neposredno nevarnost se izvaja preko siren v katerega je vključeno območje cele občine

Ob razglasitvi splošne nevarnosti zaradi jedrske nesreče v NEK, ko je potrebno takoj alarmirati prebivalce v, katero območje je v polmeru 25 km od NEK, bo na pretečo nevarnost izpusta radioaktivnih snovi, ki bi lahko ogrozil prebivalstvo v tem območju, opozoril alarmni znak za **neposredno nevarnost**, katerega bo sprožil Regijski center za obveščanje Novo Mesto preko sistema centralnega krmiljenja siren.

Alarmnemu znaku za neposredno nevarnost bo sledilo obvestilo o preteči nevarnosti in prvi napotki prebivalcem o izvajanju zaščitnih ukrepov.

P – 19 Radijski imenik sistema zvez ZARE, ZARE +

5.1.3. Obveščanje javnosti

Obveščanje ob jedrski nesreči se prične ob razglasitvi **splošne nevarnosti**. Javnost mora biti o jedrski ali radiološki nesreči obveščena pravočasno in objektivno.

Obveščanje prebivalcev na prizadetem območju se izvaja preko sredstev javnega obveščanja, predvsem preko Radio Krka, Studio D, Radio 1, Radio Sraka ter preko posebne telefonske številke (**07/ 393 35 60**).

Za obveščanje javnosti o izvajanju nalog zaščite, reševanja in pomoči iz občinske pristojnosti, je odgovoren Poveljnik CZ občine in župan, ki s tem namenom skrbi za:

- pripravo sporočil za javnost;
- seznanjanje prebivalcev z usmeritvami in napotki glede samozaščitnega ravnanja in drugimi usmeritvami za izvajanje osebne in vzajemne zaščite;
- navezuje stike z redakcijami medijev in novinarji ter skrbi, da imajo na razpolago informativna in druga gradiva in da so jim dostopni informacijski viri;
- spremlja poročanje medijev.

Informacije za prebivalstvo vsebujejo predvsem naslednje podatke:

- o smeri gibanja radioaktivnega oblaka;
- o navedbi kontaminiranih ali neposredno ogroženih območjih in naselij;
- o trenutnem stanju v elektrarni (razvoj dogodkov);
- vplivih nesreče na prebivalstvo in okolje;
- kakšno pomoč lahko pričakujejo;
- ukrepi za omilitev nesreče;
- kako naj izvajajo osebno in vzajemno zaščito;
- kako naj sodelujejo pri izvajanju zaščitnih ukrepov;
- kje lahko dobijo dodatne informacije.

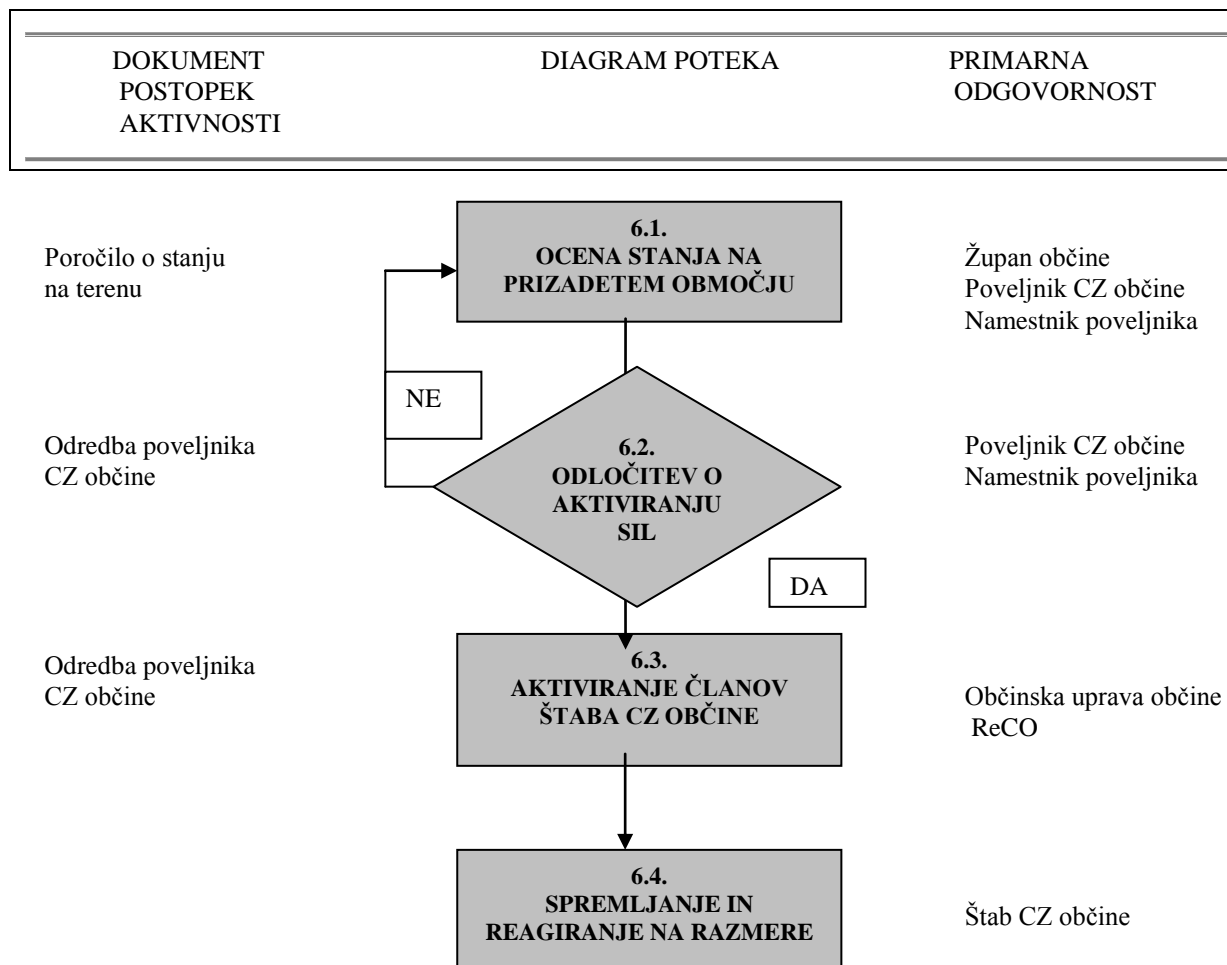
Prebivalcem, ki nimajo interneta ne drugih primernih komunikacijskih sredstev ali jim je zaradi izpada električne napetosti ali drugih razlogov onemogočeno spremljanje sredstev javnega obveščanja, bodo posredovali važna obvestila pripadniki CZ Šentjerneje ali člani PGD preko zvočnega razglaša na strehi vozila, ki se bo pomikal skozi prizadeta oziroma ogrožena naselja.

P-18 Seznam medijev, ki bodo posredovala obvestila o izvedbenem alarmiranju in napotke za izvajanje zaščitnih ukrepov

D – 227 Kako bi ravnali v primeru jedrske nesreče – zgibanka NEK za prebivalce

6. AKTIVIRANJE SIL IN SREDSTEV

6.1. Aktiviranje organov in njihovih strokovnih služb ob jedrski nesreči

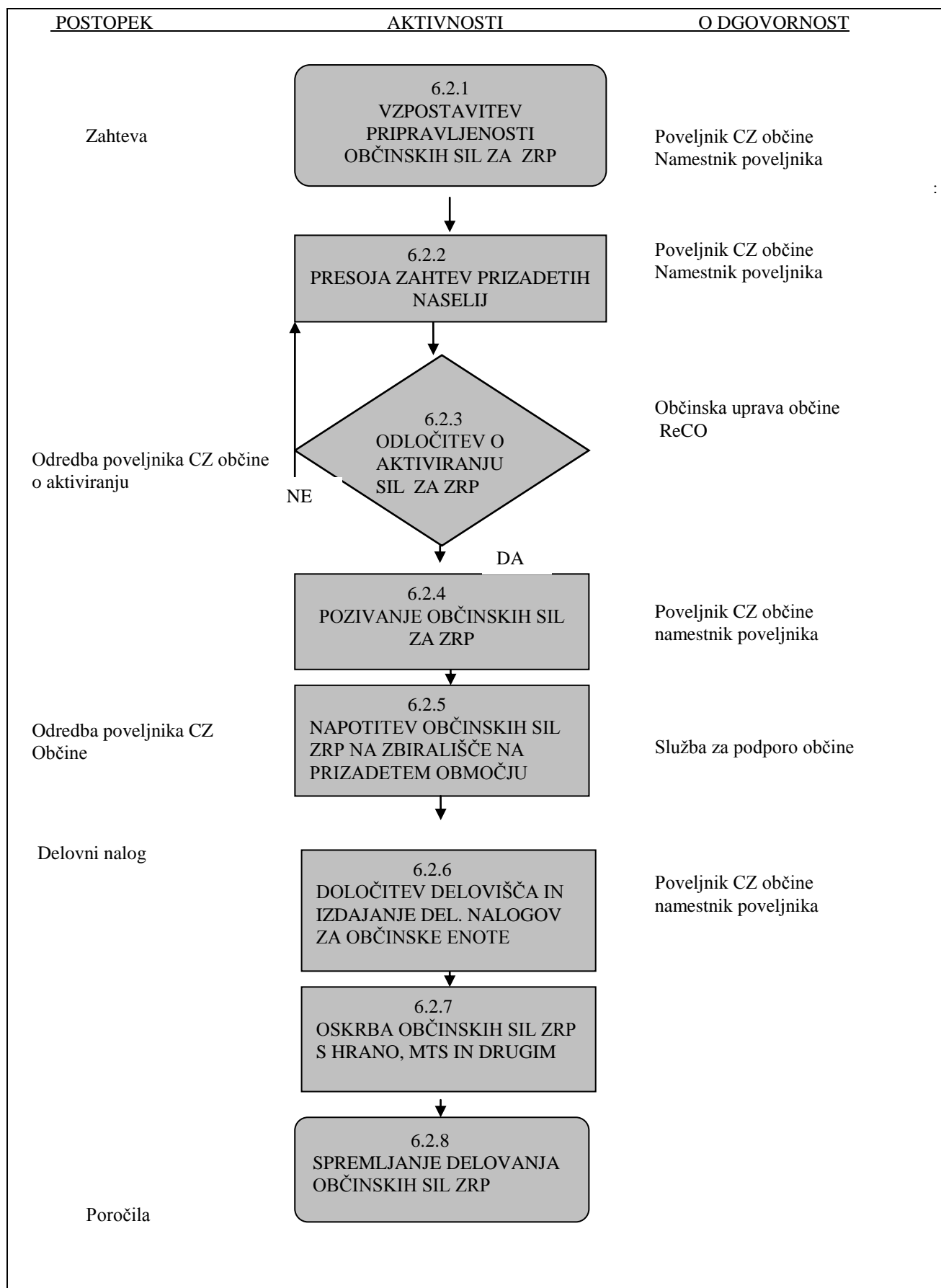


Aktiviranje sil za zaščito, reševanje in pomoč ob jedrski ali radiološki nesreči poteka glede na razglašeno stopnjo nevarnosti v NEK in po odločitvi poveljnika CZ občine glede na pričakovane posledice jedrske nesreče v tujini ali radiološke nesreče.

D - 14 Vzorec odredbe o aktiviranju sil in sredstev za ZRP

P – 64 Telefonska številka, na kateri lahko občani dobijo informacije o nesreči

Aktiviranje občinskih sil za zaščito, reševanje in pomoč ob jedrski nesreči



O pripravljenosti in aktiviranju Civilne zaščite in drugih sil za zaščito, reševanje in pomoč iz občinske pristojnosti, odloča Poveljnik CZ občine.

Pozivanje pripadnikov CZ in drugih občinskih sil za zaščito, reševanje in pomoč izvaja občinska strokovna služba. Prav tako je v njeni pristojnosti urejanje zadev v zvezi z nadomestili plač in povračil stroškov, ki jih imajo občinski pripadniki pri opravljanju dolžnosti v Civilni zaščiti oziroma na področju zaščite in reševanja.

Občinske sile za zaščito in reševanje, ki odhajajo na prizadeto območje, se zberejo na svojih mobilizacijskih zbirališčih.

Državne sile za zaščito, reševanje in pomoč (državne in regijske enote), ki bi prišle na pomoč, se iz Regijskega zbirališča napotijo direktno na določeno delovišče.

6.2. Aktiviranje sil za zaščito, reševanje in pomoč ob jedrski nesreči v tujini

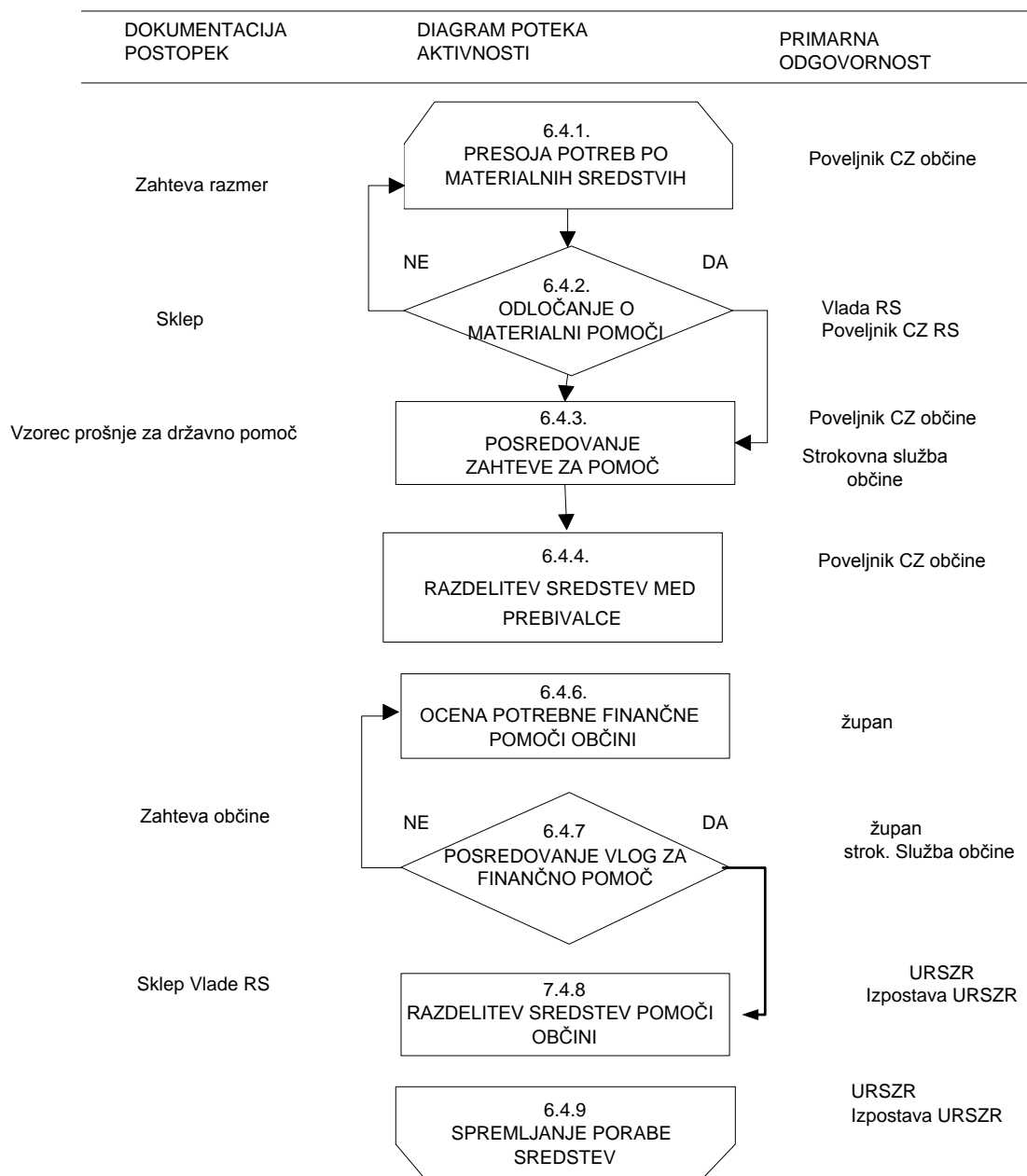
Aktiviranje sil za zaščito, reševanje in pomoč v primeru jedrske nesreče v tujini, poteka po istem postopku kot v primeru jedrske nesreče v NEK. (glej poglavje 6.1.).

P – 64 Telefonska številka, na kateri lahko občani dobijo informacije o nesreči

D - 14 Vzorec odredbe o aktiviranju sil in sredstev za ZRP

6.3. Zagotavljanje materialnih sredstev pomoči

Materialna sredstva pomoči se občini zagotavljajo, kot kaže diagram:



Materialna pomoč države in regije v primeru jedrske nesreče v Nuklearni elektrarni Krško ali ob nesrečah v jedrskih elektrarnah v tujini, zajema:

- posredovanje pri zagotavljanju specialne opreme, ki jo na območju prizadete občine ni mogoče dobiti (električni agregati, naprave za prečiščevanje vode, oprema za detekcijo, dozimetrijo in dekontaminacijo ipd.);
- pomoč v zaščitni in reševalni opremi;
- pomoč v hrani, pitni vodi, zdravilih, obleki, obutvi ipd.;
- pomoč v krmi in pri oskrbi živine;
- pomoč pri začasni nastanitvi evakuiranih prebivalcev;
- pomoč pri zagotovitvi finančnih sredstev, ki jih občina potrebuje za financiranje ukrepov in nalog pri zagotavljanju osnovnih pogojev za življenje.

7. UPRAVLJANJE IN VODENJE

7.1 Organi in njihove naloge

Zaščita, reševanje in pomoč (ZRP) se organizira in izvaja kot enoten sistem na lokalni, regionalni in državni ravni. Organi na območju občine pri izvajanju ZRP ob jedrski nesreči opravljajo naslednje naloge:

7.1.1 Občina Šentjernej, Občinska uprava

- opravlja upravne in strokovne naloge zaščite, reševanja in pomoči iz svoje pristojnosti,
- organizira komunikacijski sistem za delovanje sil za zaščito, reševanje in pomoč,
- zagotavlja informacijsko in logistično podporo organom vodenja na občinski ravni,
- zagotavlja pogoje za delo Poveljnika CZ in Štaba CZ občine,
- zagotavlja logistično podporo pri delovanju občinskih sil za zaščito, reševanje in pomoč ter občinske komisije za ocenjevanje škode,
- izdelava načrt izvajanja nalog na kontrolnih točkah vstopa, in sicer: pomoč pri izvajanju nalog urejanja in usmerjenja prometa, dajanje informacij, popis ljudi, pomoč pri dekontaminaciji,
- opravlja druge naloge iz svoje pristojnosti.

➤ Župan

- skrbi za izvajanje priprav za varstvo pred naravnimi in drugimi nesrečami;
- sprejme načrt zaščite in reševanja;
- skrbi za izvajanje ukrepov za preprečitev in zmanjšanje posledic naravnih in drugih nesreč;
- vodi zaščito, reševanje in pomoč ter odpravljanje posledic naravnih in drugih nesreč;
- skrbi za obveščanje prebivalcev o nevarnostih, stanju varstva in sprejetih zaščitnih ukrepih.

7.1.2 Poveljnik CZ občine (namestnik Poveljnika)

- usmerja dejavnost za zaščito, reševanje in pomoč,
- predlaga in odreja zaščitne ukrepe,
- odloča o aktiviranju sil za zaščito, reševanje in pomoč,
- vodi operativno-strokovno dejavnost Civilne zaščite in drugih sil za zaščito, reševanje in pomoč iz svoje pristojnosti na območju občine,
- obvešča Poveljnika CZ regije o posledicah in stanju na prizadetem območju ter daje mnenja in predloge v zvezi z zaščito, reševanjem, pomočjo ter opravljanjem posledic nesreče,
- nadzoruje izvajanje nalog – spremlja stanje na prizadetem območju,
- usmerja dejavnost za zagotavljanje osnovnih pogojev za življenje na prizadetem območju,
- pripravi končno poročilo o nesreči,
- opravlja druge naloge iz svoje pristojnosti.

7.1.3 Štab Civilne zaščite v občini

- nudi Poveljniku CZ strokovno pomoč pri vodenju nalog zaščite, reševanja in pomoči,
- spremlja izvajanje posameznih dejavnosti zaščite in reševanja,
- zagotavlja informacijsko podporo,
- zagotavlja logistično podporo silam za zaščito, reševanje in pomoč,
-

7.1.4 Policijska postaja

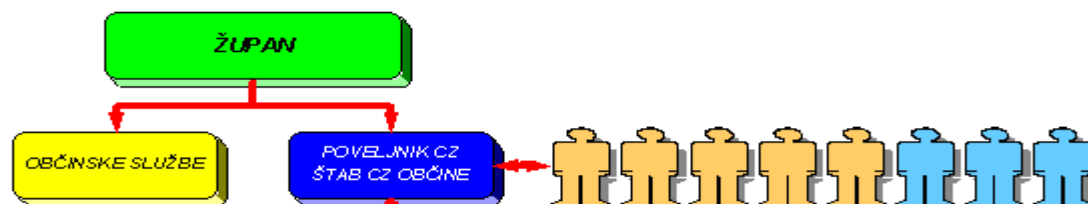
- varuje življenje ljudi, premoženja ter vzdržuje javni red na prizadetem območju,
- nadzira in ureja promet v skladu s stanjem prometne infrastrukture,
- omogoča interveniranje silam za zaščito, reševanje in pomoč,

- organizira preventivno in represivno dejavnost v zvezi z kaznivimi dejanji v skladu z nastalimi razmerami,
- sodeluje pri identifikaciji žrtev,
- opravlja vse druge naloge iz svoje pristojnosti.

7.1.5 Nevladne organizacije

Rdeči križ Slovenije - krajevno združenje RK Šentjernej, Karitas Šentjernej, Gasilska zveza Šentjernej, ter druge nevladne organizacije, katerih dejavnost je pomembna za zaščito, reševanja in pomoč izvajajo naloge iz svoje pristojnosti. Vključujejo se v skupne akcije zaščite, reševanja in pomoči na podlagi odločitve Poveljnika CZ .

7.1. Operativno vodenje



Shema 4: Shema vodenja sistema zaščite in reševanja

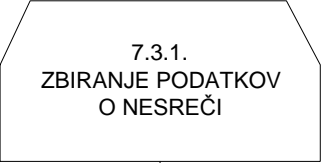
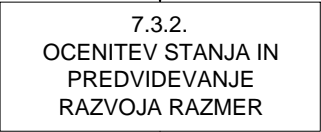

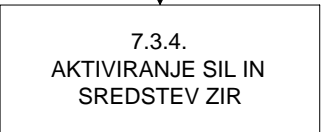
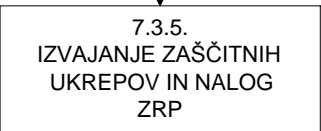
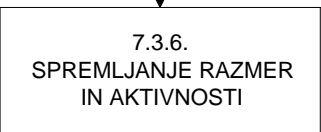
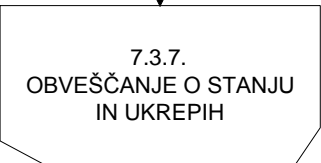
Dejavnosti zaščite in reševanja na območju občine ob jedrski nesreči operativno vodi Poveljnik Civilne zaščite občine s pomočjo Štaba CZ občine. Poveljnik CZ občine določi vodjo intervencije za vodenje posameznih intervencij za zaščito in reševanje.

Štab CZ občine mora ob nesreči čimprej vzpostaviti pregled nad stanjem na prizadetem območju, oceniti predvideni razvoj situacije, zagotoviti takojšnje ukrepanje z zagotovitvijo nujne pomoči, nato pa se osredotočiti na izdelavo strategije ukrepanja do zagotovitve osnovnih pogojev za življenje, ki zajema določitev prednostnih nalog, človeške in materialne vire, operativne rešitve izvedbe zahtevnejših nalog ter nosilce koordinacije.

Štab CZ občine ob nesreči organizira svoje delo na sedežu občine Šentjernej.

Posledice nesreče je treba čimprej ustrezno dokumentirati. Prav tako je treba dokumentirati tudi vse odločitve Poveljnika Civilne zaščite občine in drugih organov. Za te naloge je odgovorna strokovna služba, Poveljnik in služba za podporo.

7.2. Ukrepanje organov CZ ob nesreči

DOKUMENTACIJA POSTOPEK	DIAGRAM POTEKA AKTIVNOSTI	PRIMARNA ODGOVORNOST
	 <pre> graph TD A[7.3.1. ZBIRANJE PODATKOV O NESREČI] --> B[7.3.2. OCENITEV STANJA IN PREDVIDEVANJE RAZVOJA RAZMER] B --> C{7.3.3. ODLOČANJE O UKREPIH} C --> D[7.3.4. AKTIVIRANJE SIL IN SREDSTEV ZIR] D --> E[7.3.5. IZVAJANJE ZAŠČITNIH UKREPOV IN NALOG ZRP] E --> F[7.3.6. SPREMLJANJE RAZMER IN AKTIVNOSTI] F --> G[7.3.7. OBVEŠČANJE O STANJU IN UKREPIH] </pre>	Poveljnik CZ občine
		Poveljnik CZ občine
		Poveljnik CZ Občine Župan
		Poveljnik CZ občine Strokovni delavec ZIR
		Poveljnik CZ občine
		Poveljnik CZ občine
		Poveljnik CZ

7.3. Organizacija zvez

Pri vodenju dejavnosti zaščite, reševanja in pomoči ob naravnih in drugih nesrečah se uporablja sistem zvez zaščite in reševanja (ZA-RE), ki ima podsistem radijskih zvez in podsistem osebne klica. Sistem zvez ZA-RE se obvezno uporablja pri vodenju intervencij ter drugih zaščitnih in reševalnih akcijah. Telekomunikacijsko središče tega sistema je ReCO Novo mesto, do katerega se uporabniki lahko povezujejo le z uporabo repetitorjev in preko katerih se zagotavlja povezovanje uporabnikov v javne in zasebne funkcionalne telekomunikacijske sisteme. Ob morebitnem izpadu repetitorja, se posreduje ReCO Novo mesto zahtevo po postavitvi mobilnega repetitorja.

Za operativne zveze v okviru enot in služb, ki izvajajo zaščito reševanje in pomoč ob jedrski nesreči se uporablja simpleksni (SI) kanal radijskih zvez ZARE, ki ga določi Regijski center za obveščanje Novo Mesto.

Sistem radijskih zvez se v sistemu zaščite in reševanja (ZARE) odvija na repetitorskem kanalu Trdinov vrh R23 (analogni) D23 (DMR), ter na kraju nesreče med reševalci v simpleksnem kanalu S43. Delovni kanal dodeli interventnim nalogam ReCO Novo mesto po načrtu zvez.

V primeru, da je v reševanje vključen tudi helikopter Slovenske vojske se za medsebojno komuniciranje uporablja 33. ali 34. kanal radijskih zvez ZA-RE.

Radijske zveze sistema zvez ZARE se uporablja v skladu z navodilom za uporabo radijskih zvez ZARE. Pri prenosu podatkov in komuniciranju se načeloma uporablja vsa razpoložljiva telekomunikacijska in informacijska infrastruktura, ki temelji na različnih medsebojno povezanih omrežjih.

Prenos podatkov in komuniciranje med organi vodenja, reševalnimi službami in drugimi izvajalci zaščite, reševanja in pomoči poteka po:

- telefaksu,
- elektronska pošta,
- radijskih zvezah (ZA-RE),
- javne telefonske zveze (analogne ali digitalne),
- brezžični telefoni (GSM),
- internetu,
- zveze radioamaterjev,
- prenosne bazne postaje mobilne telefonije.

P-19 Radijski imenik sistema zvez ZARE, ZARE +

8. UKREPI IN NALOGE ZAŠČITE, REŠEVANJA IN POMOČI

8.1. Zaščitni ukrepi

Zaščitni ukrepi so ukrepi preprečevanja ali zmanjšanja izpostavljenosti posameznikov virom sevanja. Osnova za določitev zaščitnih ukrepov ob jedrski ali radiološki nesreči so intervencijski nivoji. Posamezne zaščitne ukrepe odredi Poveljnik CZ občine Šentjernej v soglasju s Poveljnikom CZ za Dolenjsko.

D - 15 Vzorec delovnega naloga

P – 01 Podatki o poveljniku, namestniku poveljnika in članih Štaba CZ

P – 03 Pregled sil za zaščito, reševanje in pomoč

P – 05 Seznam zbirališč sil za zaščito, reševanje in pomoč

P – 10 Pregled gradbenih organizacij

D - 14 Vzorec odredbe o aktiviranju sil za zaščito, reševanje in pomoč

8.1.1. Vrste zaščitnih ukrepov

8.1.1.1. Takojšnji zaščitni ukrepi

Namen takojšnjih zaščitnih ukrepov je preprečiti deterministične učinke sevanja, zato jih je treba izvesti čim prej po začetku jedrske ali radiološke nesreče.

V primeru jedrske ali radiološke nesreče se izvajajo naslednji takojšnji zaščitni ukrepi, ki so v pristojnosti občine:

- zaklanjanje,
- zaužitje tablet kalijevega jodida,
- evakuacija;
- sprejem in oskrba evakuiranih prebivalcev.

Poleg takojšnjih zaščitnih ukrepov, ki so v pristojnosti občine se pričakuje tudi uvedbo naslednjih ukrepov:

- omejitve sevanja in kontaminacije (zavarovanje območja),
- uporaba osebnih zaščitnih sredstev,
- nadzor območja,
- oskrba poškodovanih in obsevanih oseb,
- dekontaminacija ljudi, živali in opreme.

Izvajanje zaščitno-reševalnih ukrepov je v pristojnosti občine. V kolikor občina s svojimi silami in sredstvi ne more izvesti zaščitnih ukrepov zaprosi za pomoč regijo oz. državo.

a) Zaklanjanje

Zaklanjanje je zadrževanje ljudi in živali v zaprtih prostorih ob izrednem dogodku, da se izognejo dozam zaradi zunanje obsevanosti in vnosa. Zaprti prostor je lahko zaklonišče in tudi običajna zgradba z zaprtimi okni in izklopljeno ventilacijo. Zaklanjanje traja do 24 ur.

Prebivalci se zaklonijo v notranje prostore stavb, zaklonišč ali zaklonilnike, pri čemer je potrebno upoštevati, da določena vrsta zaklanjanja omogoča različno raven zaščite pred vplivi ionizirajočega sevanja.

Na območju občine Šentjernej bi se ta ukrep izvajal le v skrajnih primerih, ko bi meritve hitrosti doz v okolju pokazale, da je dosežen intervencijski nivo za zaklanjanje in evakuacijo.

Na območju občine Šentjernej ni nobenega javnega zaklonišča, zato prebivalci za zaklanjanje uporabijo predvsem notranje prostore stavb (npr. kleti).

Ukrep se razglasi preko sredstev javnega obveščanja.

P – 18 Seznam medijev, ki bodo posredovala obvestila o izvedenem alarmiranju in napotke za izvajanje zaščitnih ukrepov

P – 23 Pregled lokacij načrtovanih za potrebe zaščite in reševanja v občinskih prostorskih aktih

b) Zaužitje tablet kalijevega jodida

Za primer jedrske nesreče v NEK se za vse prebivalce občine Šentjernej tablete kalijevega jodida hranijo v Splošni bolnišnici Novo mesto in se razdelijo glede na potrebo izvajanja jodne profilakse.

V primeru potrebe po uporabi tablet kalijevega jodida občina Šentjernej obvesti svoje prebivalce na krajevno običajen način (preko svoje spletne strani, razglasov na oglasih deskah in objav v medijih) o nujnosti izvajanja ukrepa in o lokacijah, kjer lahko prebivalci dobijo tablete kalijevega jodida.

Občina Šentjernej izdela načrt prevzema in razdelitve tablet kalijevega jodida ob jedrski ali radiološki nesreči, kjer določi pooblaščen osebe za prevzem tablet kalijevega jodida v Splošni bolnišnici Novo mesto (o tem občine pisno obvestijo Splošno bolnišnico Novo mesto) in opredelijo način delitve tablet ter lokacijo v občini za prevzem.

Tablete kalijevega jodida občine lahko delijo na naslednje načine:

- po vzoru izvedbe volitev (uporabijo se volišča, obvestijo prebivalce, da dvignejo tablete na pristojnem volišču),
- preko PGD (občine razdelijo tablete zakonitim zastopnikom PGD, obvestijo prebivalce, da dvignejo tablete na sedežu pristojnega PGD).

D - 206 Načrt razdelitve tablet kalijevega jodida

c) Evakuacija

Evakuacija se v primeru jedrske nesreče odredi pred izpustom radioaktivne snovi v ozračje ali po prehodu radioaktivnega oblaka, če ni bilo časa za evakuacijo in je bilo predhodno odrejeno zaklanjanje.

Evakuacijo lahko odredi župan občine Šentjernej. Izvaja jo štab CZ občine s pomočjo gasilskih enot. Evakuacija bo potekala po posameznih območjih na začasnih zbirališčih na območju Občine Šentjernej navedenih v prilogi.

Sprejemanje in začasno bivališče za evakuirane z ogroženih območij se uredi z usmeritvijo prebivalcev v Osnovno šolo Šentjernej ter podružnico v Orehovici. V primeru prevelikega števila prebivalcev pa še na lokacije gasilskih domov v občini.

Evidentiranje prebivalcev za evakuacijo

Zbiranje podatkov o občanih, ki so ostali brez bivališča ter urejanje sprejemanja in začasnega bivališča izvajajo Poveljnik CZ občine Šentjernej, Štab CZ občine in PGD. Zaradi vodenja evidence pripadniki službe za podpro popisujejo evakuirance na zbirališču, ki ga določi občina.

Evakuirance, ki se evakuirajo sami in neorganizirano, zaradi pomanjkanja pripadnikov sil zaščite in reševanja ni mogoče popisati. Preko medijev se jih pozove, da sporočijo lokacijo svoje nastanitve Informacijskemu centru občine Šentjernej.

Usmerjanje prebivalcev na evakuacijska zbirališča

Štab CZ občine Šentjernej preko medijev sporoči lokacije zbirališča za evakuirance na območju občine Šentjernej in jih pozove, da se na teh lokacijah zaradi izvedbe evakuacije zberejo. Objavo v medijih izvede tako,

da župan občine ali poveljnik Civilne zaščite občine Šentjernej ali njegov namestnik pošlje zahtevo po objavi s priloženim besedilom ReCO Novo mesto, ki je državni organ.

Vodenje evidence in razporeditev prebivalcev za evakuacijo

Vodenje evidence se izvaja tako, kot je zapisano v podpoglavju Evidentiranje prebivalcev za evakuacijo in v podpoglavju Prihod evakuiranih prebivalcev na kraj namestitve. Prebivalci se za evakuacijo razporedijo na zbirališču za evakuirance po navodilih pripadnika CZ občine Šentjernej. Ob razporejanju prebivalcev je zelo važno, da družine ostanejo skupaj. Posebno skrb pa je potrebno posvečati nosečnicam, družinam z mladoletnimi otroci, materam samohranilkam, bolnim, invalidom in ostarelim.

Zagotovitev prevoznih sredstev

Evakuacijo praviloma izvedejo evakuirani z lastnimi prevoznimi sredstvi. Po potrebi se organizirajo za ta namen avtobusni prevozi. Vozila za prevoz lahko v primerih hude neposredne nevarnosti zahteva vodja intervencije, v vseh drugih primerih pa poveljnik CZ občine Šentjernej.

Število potrebnih avtobusov ni možno načrtovati, ker bi bilo število evakuirancev s pomočjo avtobusov odvisno od poškodovanosti oziroma vozne sposobnosti avtomobilov prizadetih ljudi in prevoznosti cest zaradi ruševin ali njihove poškodovanosti.

Avtobusi bi se usmerjali na evakuacijska zbirališča glede na njihovo razpoložljivost, števila evakuirancev ter glede na stanje oziroma prevoznost cest.

Evakuacija prebivalcev

Evakuacija je organiziran umik prebivalcev z ogroženega na varnejše območje in se izvaja, če ni mogoče z drugimi ukrepi zagotoviti njihove varnosti.

Na podlagi drugega odstavka 61. člena Zakona o varstvu pred naravnimi in drugimi nesrečami lahko odredi evakuacijo župan prizadete občine, v nujnih primerih pa tudi pristojni poveljnik CZ (poveljnik CZ občine Šentjernej).

Če je le mogoče, moramo urediti nastanitvene zmogljivosti za ljudi na prizadetem območju, čim bližje njihovim domovom. V kolikor vseh ni mogoče namestiti na lokacije v občini se del prebivalcev evakuira v sosednje neprizadete občine ali regije.

Župan lahko izjemoma odredi, da morajo lastniki ali uporabniki stanovanjskih hiš začasno sprejeti v stanovanje evakuirane ter ogrožene osebe, če njihove nastanitve ni mogoče zagotoviti na drug način.

Z ogroženega območja se prednostno evakuirajo nosečnice, družine z mladoletnimi otroci, matere samohranilke, bolni, invalidi in ostareli.

Evakuacija lahko obsega tudi nujno preselitev živine in drugih domačih živali, kulturne dediščine ter dobrin, ki so nujne za življenje. Zato je potrebno poskrbeti tudi za nastanitvene zmogljivosti za živino (hleve oziroma druge ustrezne prostore) ter zagotoviti njihovo preskrbo, po možnosti čim bližje prvotni lokaciji.

Prihod evakuiranih prebivalcev na kraj namestitve

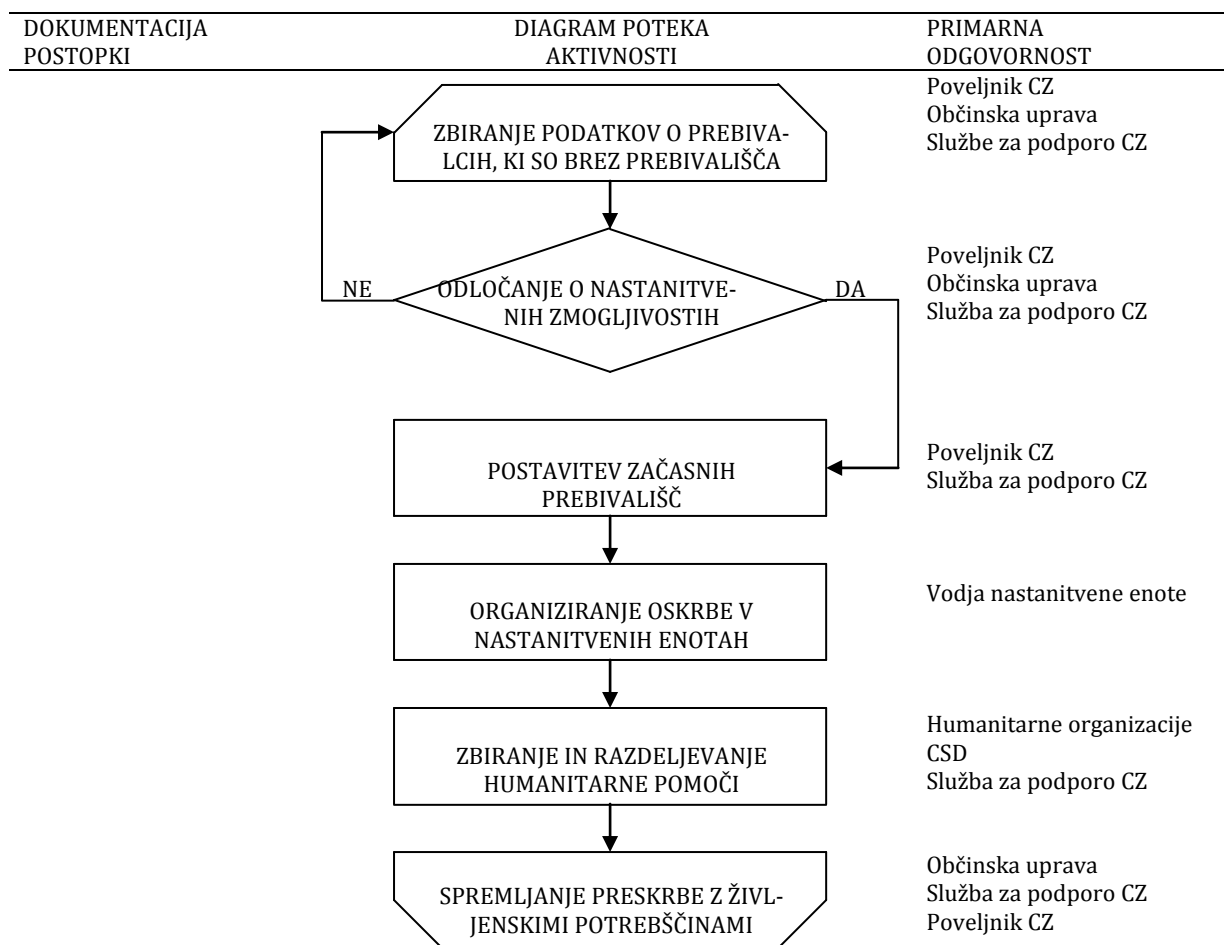
Prihod evakuirancev v ustrezen bivalni objekt (telovadnica,...) v občini Šentjernej ali v drugi slovenski občini mora biti evidentirano, podatki z imeni in priimki prispelih evakuirancev pa sporočeni v OŠCZ Šentjernej.

Evidenco prispelih evakuirancev na območju občine Šentjernej vodijo pripadniki Službe za podporo pri CZ občine Šentjernej.

Evidenco prispelih evakuirancev na območju druge občine v Sloveniji vodijo pripadniki tamkajšnjih občinskih sil zaščite, reševanja in pomoči.

Sprejem in oskrba ogroženih prebivalcev

Diagram poteka aktivnosti za sprejem in oskrbo ogroženih prebivalcev



Organizacija oskrbe in oskrba z najnujnejšimi življenjskimi potrebščinami

Občina v sodelovanju z osnovno šolo evakuiranim prebivalcem zagotavlja oskrbo s hrano in pitno vodo. Humanitarne organizacije (Rdeči križ, Karitas) in občani v okviru sosedске pomoči zagotavljajo oskrbo z obleko in drugimi življenjskimi potrebščinami.

Na podlagi petega odstavka 61. člena Zakona o varstvu pred naravnimi in drugimi nesrečami občina, na območje katere so prebivalci evakuirani, krije stroške v zvezi z njihovo nastanitvijo in oskrbo ter izobraževanjem, s tem, da ji daje nadomestilo stroškov država oziroma tista občina, iz katere so evakuirani – Občina Šentjernej, v obsegu, kot bi jih krili, če do evakuacije ne bi prišlo.

O poteku sprejema in oskrbe ogroženega prebivalstva poroča poveljnik CZ občine, poveljniku CZ za Dolenjsko. Štab CZ za Dolenjsko usklajuje in vodi evakuacijo, če občina ne more poskrbeti za vse ogrožene prebivalce.

P-14 Pregled avtomobilskih cistern za prevoz pitne vode

P-20 Pregled sprejemališč za evakuirane prebivalce

P-21 Pregled objektov, kjer je možna začasna nastanitev ogroženih prebivalcev in njihove zmogljivosti ter lokacije, primerne za postavitev zasilnih prebivališč.

P-22 Pregled organizacij, ki zagotavljajo prehrano

P – 23 Pregled lokacij načrtovanih za potrebe zaščite in reševanja v občinskih prostorskih aktih

P-25 Pregled človekoljubnih organizacij

P-26 Pregled centrov za socialno delo

d) Oskrba poškodovanih in obsevanih oseb

Nujna medicinska pomoč se nudi vsem poškodovanim.

Splošna bolnišnica Novo mesto nudi specialistično oskrbo poškodovanim in obolelim, ki niso kontaminirani in ne kažejo znakov akutne obolezlosti, kot je na primer bruhanje.

Na Kliniki za nuklearno medicino Univerzitetnega kliničnega centra v Ljubljani nudijo oskrbo kontaminiranim osebam in osebam z znaki akutne obsevanosti.

e) Omejitev sevanja in kontaminacije (zavarovanje območja),

Predvsem ta ukrep izvajamo pri radioloških nesrečah, kjer se ustrezno veliko območje okrog vira sevanja fizično zavaruje. Na ta način se onemogoči dostop ljudem oziroma živalim ter tako prepreči nezgodno obsevanost in širjenje morebitne kontaminacije. Ukrep izvaja policija oziroma gasilci (preventivno tisti, ki prvi prispe na kraj dogodka).

f) Uporaba osebnih zaščitnih sredstev

Za zaščito pred vdihavanjem kontaminiranih prašnih delcev v zraku uporabljamo različno respiratorno zaščito. Za zaščito pred kontaminacijo kože in oblačil uporabljamo gumijaste rokavice in ogrinjala.

g) Nadzor območja

Nadzor območja v občini kjer se izvajajo zaščitni ukrepi izvaja policija, ki kontrolira tudi dostope in izhode ljudi teh območij na nadzornih točkah.

h) Dekontaminacija ljudi, živali in opreme

Ljudi, živali in opremo je potrebno za zmanjšanje nevarnih učinkov sevanja in za zmanjšanje širjenja kontaminacije preveriti in po potrebi dekontaminirati. Preverjanje kontaminacije in dekontaminacije se praviloma izvaja na dekontaminacijskih postajah, ki se organizirajo izven območja zaščitnih ukrepov na nadzornih točkah.

Dekontaminacijo ljudi, živali in javnih površin na območju občine lahko izvajajo lokalne gasilske enote, gasilci Gasilsko reševalne službe Novo mesto, po potrebi pa se lahko zaprosi za pomoč Slovensko vojsko.

8.1.1.2. Prehrambni zaščitni ukrepi

S prehrambnimi zaščitnimi ukrepi se zmanjša tveganje za stohastične učinke sevanja zaradi vnosa kontaminiranih živil in pitne vode v telo.

Prehrambni intervencijski ukrepi trajajo od nekaj dni do nekaj tednov za kratkožive izotope, za dolgožive izotope pa tudi več desetletij.

Prehrambni zaščitni ukrepi so:

- prepoved uporabe kontaminirane hrane in krme,
- prepoved uporabe (pitne) vode in prepoved ali omejitev uživanja določenih živil, predvsem poljščin, sadja in zelenjave ter mleka in mlečnih izdelkov
- zaščita živali in krme (zadrževanje živali v hlevih, prepoved paše in krmljenja živali s svežo krmo),
- omejitev nabiranja in uporabe poljskih pridelkov in gozdnih sadežev,
- omejitev paše,
- omejitev oziroma prepoved uporabe mesa uplenjene divjadi,
- zaščita virov pitne vode in
- zagotavljanje nadomestne neoporečne hrane, vode in krme.

Prehrambne zaščitne ukrepe na območju občine izvajajo prebivalci (tudi kot imetniki živali) v okviru osebne in vzajemne zaščite, pristojne javne službe in ustanove s področja oskrbe z vodo, zdravstva in izobraževanja, nosilci živilskih dejavnosti ter nosilci dejavnosti poslovanja s krmo.

8.1.1.3. Dolgoročni zaščitni ukrepi

Z dolgoročnimi zaščitnimi ukrepi se zmanjša tveganje za stohastične učinke sevanja in trajajo od nekaj tednov do nekaj mesecev, lahko pa tudi več stoletij za zelo dolgožive izotope, pri čemer je treba upoštevati ekonomske in socialne posledice teh ukrepov.

Dolgoročni zaščitni ukrepi so:

- začasna preselitev prebivalstva,
- trajna preselitev prebivalstva in
- dekontaminacija okolja.
-

Dolgoročne zaščitne ukrepe se izvaja v okviru sanacije po prenehanju izrednega dogodka v okviru rednega dela pristojnih organov in služb.

Na območju občine bi se ti ukrepi izvajali le v skrajnih primerih, ko bi meritve v okolju pokazale, da jih je potrebno izvesti.

8.1.2. Radiološka zaščita intervencijskega in drugega osebja

Vsi izvajalci zaščitnih ukrepov in nalog ZRP (policija, gasilci, ekipe NMP ...), ki praviloma prvi prispejo na onesnaženo območje in drugo osebje, razen v jedrskih in sevalnih objektih, kjer zaposleno osebje ukrepa najprej, so intervencijsko osebje in morajo biti opremljeni z ustreznimi osebnimi zaščitnimi sredstvi in sredstvi za dozimetrično kontrolo.

Za osebno zaščitno opremo osebja so odgovorni ustanovitelji. Opremljanje iz drugih virov je možno le izjemoma. Za nadzor doznih obremenitev posameznikov, ki niso poklicni delavci z viri ionizirajočega sevanja, skrbijo enote CZ za RKB izvidovanje. Merjenje notranje kontaminacije ljudi izvaja Klinika za nuklearno medicino.

Preseganje doznih omejitev posameznikom lahko izjemoma odobri le Poveljnik CZ za Dolenjsko ob soglasju specialista zdravnika medicine dela, če:

- je oseba zdrava,
- se oseba prostovoljno odloči za izvedbo naloge,
- je izurjena za izvedbo naloge,
- je seznanjena s tveganjem in

- če je izvedba te naloge pogoj za reševanje ali zaščito večjega števila neposredno ogroženih oseb.

P – 03 Pregled sil za zaščito, reševanje in pomoč

8.1.3. Izvajanje zaščitnih ukrepov ob izrednem dogodku v NEK

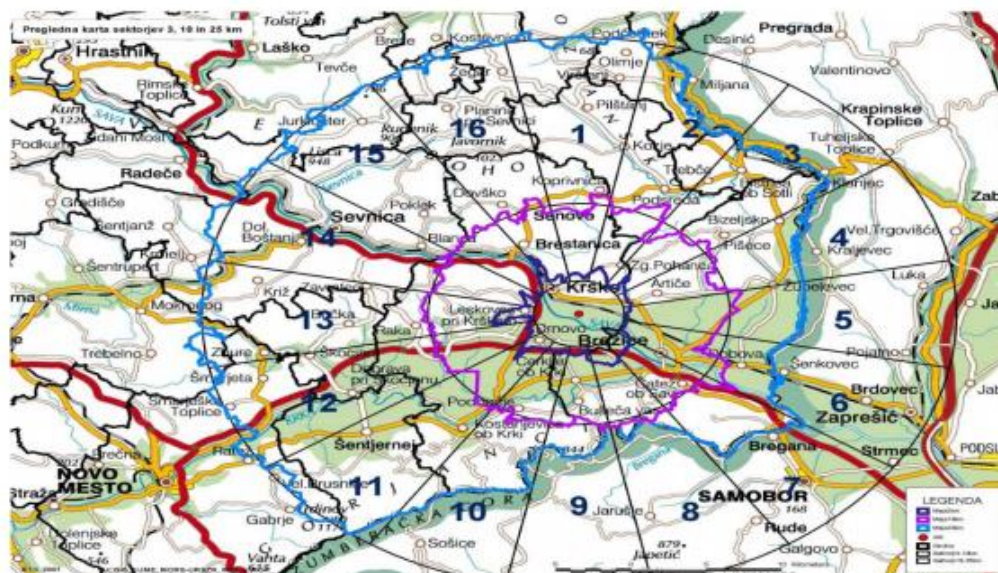
8.1.3.1. Območje splošne pripravljenosti

Območje splošne pripravljenosti obsega območje, ki je več kot 25 km od središča jedrske nesreče. Zaščitni ukrepi se izvajajo na podlagi rezultatov modelov in meritev radioaktivnosti. Zaščitni ukrepi na območju celotne občine Šentjernej so takojšnji prehrabni in dolgoročni (ODU).

Monitoring radioaktivnosti izvajajo pristojne ustanove za redni monitoring radioaktivnosti in mobilne enote.

Regijski Oddelek CZ za RKB izvidovanje opravlja detekcijo in dozimetrijo, označevanje kontaminiranega območja in jemanje vzorcev.

Javni zavod Gasilsko reševalna služba Novo mesto in lokalna gasilska enota opravljata dekontaminacijo javnih površin in objektov, ker občina Šentjernej nima svoje RKB enote.



Slika: Sektorji izvajanja zaščitnih ukrepov za OPU, OTU in ODU

8.1.4. Zaščitni ukrepi ob jedrski nesreči v tujini

V primeru jedrske nesreče v tujini, se na območju občine poleg določenih ukrepov predvidenih ob razglasitvi splošne nevarnosti za območje dolgoročnih ukrepov (ODU) ob nesreči v NEK izvajajo še:

- poostren in povečan nadzor okolja in hrane-prednost imajo območja, kjer je deževalo,
- priprava sistema vzorčenja hrane in krme.

V primeru hude jedrske nesreče v elektrarni, ki je znotraj 500 km območja in ob neugodnih vremenskih razmerah, so možni tudi takojšnji zaščitni ukrepi (na primer zaužitje kalijevega jodida) in prehrabni ukrepi.

8.1.5. Izvajanje zaščitnih ukrepov ob drugih jedrskih ali radioloških nesrečah

Ob drugih jedrskih ali radioloških nesrečah za takojšnje zaščitne ukrepe na lokaciji poskrbijo upravljavci objektov oziroma imetniki radioaktivnih virov, v nasprotnem primeru pa je potrebna takojšnja intervencija:

- zavarovanje območja izvede policija ali poklicni gasilci oziroma prvi, ki prispe na kraj dogodka,
- pri intervenciji sodelujejo pristojne javne službe in pooblašene organizacije (npr. ELME, ZVD).

Omejitev sevanja in kontaminacije oziroma zavarovanje območja izvajamo pri radioloških nesrečah, kjer se ustrezno veliko območje okrog vira sevanja fizično zavaruje. Na ta način se onemogoči dostop ljudem oziroma živalim ter tako prepreči nezgodno obsevanost in širjenje morebitne kontaminacije.

Na ravni občine se za druge jedrske ali radiološke nesreče na zahtevo Poveljnika CZ občine po posvetu s Poveljnikom CZ za Dolenjsko odredijo ustrezni zaščitni ukrepi glede na vrsto dogodka, okoliščine in možen razvoj dogodka.

P – 07 Pregled javnih in drugih služb, ki opravljajo dejavnosti pomembne za ZiR

8.2. Naloge zaščite reševanja in pomoči

8.2.1. Prva pomoč in nujna medicinska pomoč

V primeru jedrske ali radiološke nesreče **prva pomoč obsega:**

- dajanje prve pomoči poškodovanim in obolelim,
- pomoč pri dekontaminaciji poškodovanih in obolelih,
- sodelovanje pri prevozu lažje poškodovanih in obolelih,
- sodelovanje pri negi poškodovanih in obolelih in
- sodelovanje pri izvajanju higiensko – epidemioloških ukrepov.

Ob nesreči v NEK oziroma ob nesreči v bližnji tuji elektrarni ne pričakujemo večjega števila poškodovanih in ranjenih prebivalcev niti večje ga števila oseb z znaki radiacijske bolezni, ker celotno območje občine Šentjernej spada v območje splošne pripravljenosti.

Manjše poškodbe, do katerih bi lahko prišlo pri izvajanju ukrepov in nalog ZRP, bi prebivalci oskrbeli v okviru osebne in vzajemne zaščite.

Nujno medicinsko pomoč pa bi jim zagotavljalo medicinsko osebje nujne medicinske pomoči organizirane na pred bolnišničnem nivoju na terenu in ustrezne organizacijske enote na sekundarnem nivoju (bolnišnice), v skladu s sprejetimi zdravstvenimi smernicami za ravnanje ekip nujne medicinske pomoči.

Na območju občine Šentjernej reševalci njune medicinske pomoči pri Zdravstveni postaji Šentjernej in Zdravstveni dom Nov mesto na terenu nudijo ponesrečenim oziroma obolelim nujno medicinsko pomoč in jih po potrebi napotijo v specialistično enoto.

Prijava poškodb bo potekala po območjih pokrivanja posameznih PGD. Nujno zdravstveno oskrbo poškodovanim prebivalcem nudi Zdravstvena postaja Šentjernej in Zdravstveni dom Nov mesto v skladu z načrtom zdravstva za postopanje ob naravnih in drugih nesrečah. Pomoč pri tem nudi ekipa prve pomoči, ki jo zagotavljajo enote in služne CZ občine Šentjernej, predvsem pri transportu poškodovanih in nudenju prve laične pomoči. Delovanje zdravstvene službe ob naravnih in drugih nesrečah je urejeno s predpisi Ministrstva za zdravje o delu zdravstvene službe ob naravnih in drugih nesrečah.

Specialistično oskrbo poškodovanim in obolelim, ki niso kontaminirani in ne kažejo znakov akutne obolezni (npr. bruhanje), nudi Splošna bolnišnica Novo mesto. Kontaminiranim osebam in osebam z znaki akutne obsevanosti nudi oskrbo Univerzitetni klinični center Ljubljana (UKC), Klinika za nuklearno medicino.

Po potrebi zdravstvene ustanove zagotavljajo prebivalcem tudi psihološko pomoč.

Ekipo za prvo pomoč CZ občine Šentjernej se aktivira takrat, kadar zaradi velikega števila poškodovanih v jedrski ali radiološki nesreči pomoč rednih zdravstvenih služb ni zadostna. Sodeluje pri nudenju prve pomoči in evakuaciji poškodovanih z mesta nesreče. V tem primeru zdravstvene ustanove začnejo delovati v skladu z Navodilom Ministrstva za zdravje o delu zdravstva ob naravnih in drugih nesrečah.

Občina Šentjernej ima organizirano 1 ekipo za prvo pomoč.

Štab CZ občine spremlja izvajanje nujne medicinske pomoči ter sprejema zahteve po pomoči v silah in sredstvih na ogroženih območjih.

P - 27 Pregled zdravstvenih domov, zdravstvenih postaj in reševalnih postaj

P - 28 Pregled splošnih in specialističnih bolnišnic

D - 63 Navodila za uporabo pitne vode in dezinfekcijo

D - 06 Navodila za izvajanje psihološke pomoči

P – 03 Pregled sil za zaščito, reševanje in pomoč

8.2.2. Prva veterinarska pomoč

Prva veterinarska pomoč ob jedrski ali radiološki nesreči obsega:

- izvajanje ukrepov za zaščito živali, živil živalskega izvora, krmil in napajališč pred ionizirajočim sevanjem, ki jih je priporočilo MKO ali UVHVVR,
- izvajanje ukrepov za zaščito živali ob nevarnosti množičnega pojava ali množičnem pojavu živalskih bolezni,
- sodelovanje pri izvajanju dekontaminacije živine in
- sodelovanje pri odstranjevanju živalskih trupel.

V občini Šentjernej v okviru CZ ni organizirana enota za prvo veterinarsko pomoč. Za oskrbo poškodovanih živali pa skrbi UVHVVR, Območni urad Novo mesto, Defranceschijeva ulica 1,8000 Novo mesto, v skladu z načrtom UVHVVR za postopanje ob naravnih in drugih nesrečah. Pomoč po potrebi nudijo lastniki živali, pokop se bo vršil na območju vsake posamične kmetije, ki se nahajajo v občini.

Pokop se bo vršil v skladu z občinskim prostorskim načrtom in sicer na ustreznih kmetijskih zemljiščih.

Veterinarska postaja zbira podatke o poškodovanih in poginulih živalih na prizadetem območju ter nudi prvo veterinarsko pomoč poškodovanim in obolelim živalim. Odreja zasilni zakol poškodovanih živali, odstranjevanje živalskih trupel in izvaja druge higienske in protiepidemijske ukrepe v skladu z načrtom UVHVVR za postopanje ob naravnih in drugih nesrečah. Pomoč ji po potrebi nudijo pripadniki enot CZ občine ter lastniki živali.

Za poškodovane oziroma obolele prostoživeče živali poskrbi regija tako, da se poveže z Zvezo lovskih družin Dolenjske, ki v svojem revirju (na območju občine Šentjernej) pregleda prostoživeče živali, ugotovi njihovo stanje, po potrebi izvede odstrel obolelih živali in izvede ukrepe za izboljšanje zdravstvenega stanja prostoživečih živali.

P - 29 Pregled veterinarskih organizacij

P - 55 Pregled lovskih in ribiških organizacij

P – 04 Podatki o organih, službah in enotah CZ

8.2.3. Gašenje in reševanje ob požarih

Gasilske enote sodelujejo ob jedrski ali radiološki nesreči poleg gašenja tudi pri izvajanju drugih nalog ZRP, še posebej pri prevozu pitne vode za živali, reševanju ob prometnih nesrečah in dekontaminaciji.

Na nalogah gašenja in reševanja ob požarih se aktivirajo v občini Šentjernej

- PGD Šentjernej, 32 operativnih gasilcev, III. kategorija,
- PGD Orehovica, 23 operativnih gasilcev, II. kategorija,
- PGD Mokro Polje, 23 operativnih gasilcev, II. kategorija,
- PGD Maharovec, 23 operativnih gasilcev, II. kategorija,
- PGD Gorenje Vrhpolje, 23 operativnih gasilcev, II. kategorija,
- PGD Cerov Log, 15 operativnih gasilcev, I. kategorija,

- PGD Stara vas – Loka, 15 operativnih gasilcev, I. kategorija,
- PGD Ostrog, 15 operativnih gasilcev, I. kategorija,
- PGD Groblje, 15 operativnih gasilcev, I. kategorija,
- PGD Dolenja Stara vas, 15 operativnih gasilcev, I. kategorija.

Po potrebi se aktivirajo sosednja gasilska društva iz Gasilske zveze Novo mesto, ter Gasilsko reševalna služba Novo mesto, kadar gre za nesreče, ki so v pristojnosti državne koncesijske pogodbe (nesreče v cestnem prometu, ekološke nesreče – razlitja nevarnih tekočin, ipd.).

P – 11 Pregled gasilskih enot s podatki o poveljnikih in namestnikih poveljnikov

P - 06 Pregled osebne in skupne opreme ter sredstev pripadnikov enot za zaščito, reševanje in pomoč

P - 14 Pregled avtomobilskih cistern za prevoz pitne vode

D – 67 Priporočila NIJZ glede oskrbe s pitno vodo s cisternami

P – 10 Pregled gradbenih organizacij

P – 07 Pregled javnih in drugih služb, ki opravljajo dejavnosti pomembne za ZiR

8.2.4. Zagotavljanje osnovnih pogojev za življenje

Osnovni pogoji za življenje bodo vzpostavljeni takrat, ko bodo izpolnjeni pogoji za preklic odrejenih zaščitnih ukrepov.

Predvsem je med jedrsko ali radiološko nesrečo potrebno zagotoviti neoporečno (nekontaminirano) vodo in hrano ter osnovne bivalne pogoje, npr. ustrezno nastanitev v primeru evakuacije, hrano v primeru prehrabnih ukrepov.

Po potrebi neoporečno vodo dostavljajo gasilske enote, ki so opremljene s cisternami za prevoz vode.

Za izvajanje nalog na področju zagotavljanja osnovnih pogojev za življenje so zadolžene javne službe in druge organizacije s področja infrastrukture, naloge pa usmerja poveljnik CZ občine Šentjernej.

Pri zagotavljanju osnovnih pogojev za življenje se v izvajanje nalog aktivno vključujejo tudi prebivalci v svoji delovni in bivalni sredini ter izvajajo naloge po usmeritvah poveljnika CZ občine Šentjernej.

P - 28 Pregled splošnih in specialističnih bolnišnic

P - 14 Pregled avtomobilskih cistern za prevoz pitne vode

D – 67 Priporočila NIJZ glede oskrbe s pitno vodo s cisternami

P - 20 Pregled sprejemališč za evakuirane prebivalce

P – 21 Pregled objektov, kjer je možna začasna nastanitev ogroženih prebivalcev in njihove zmogljivosti, ter lokacije primerne za postavitve zasilnih prebivališč

P – 22 Pregled organizacij, ki zagotavljajo prehrano

P – 07 Pregled javnih in drugih služb, ki opravljajo dejavnosti pomembne za ZiR

8.3. Preključitev izvajanja zaščitnih ukrepov in razglasitev prenehanja nevarnosti

Zaščitne ukrepe se prekliče glede na:

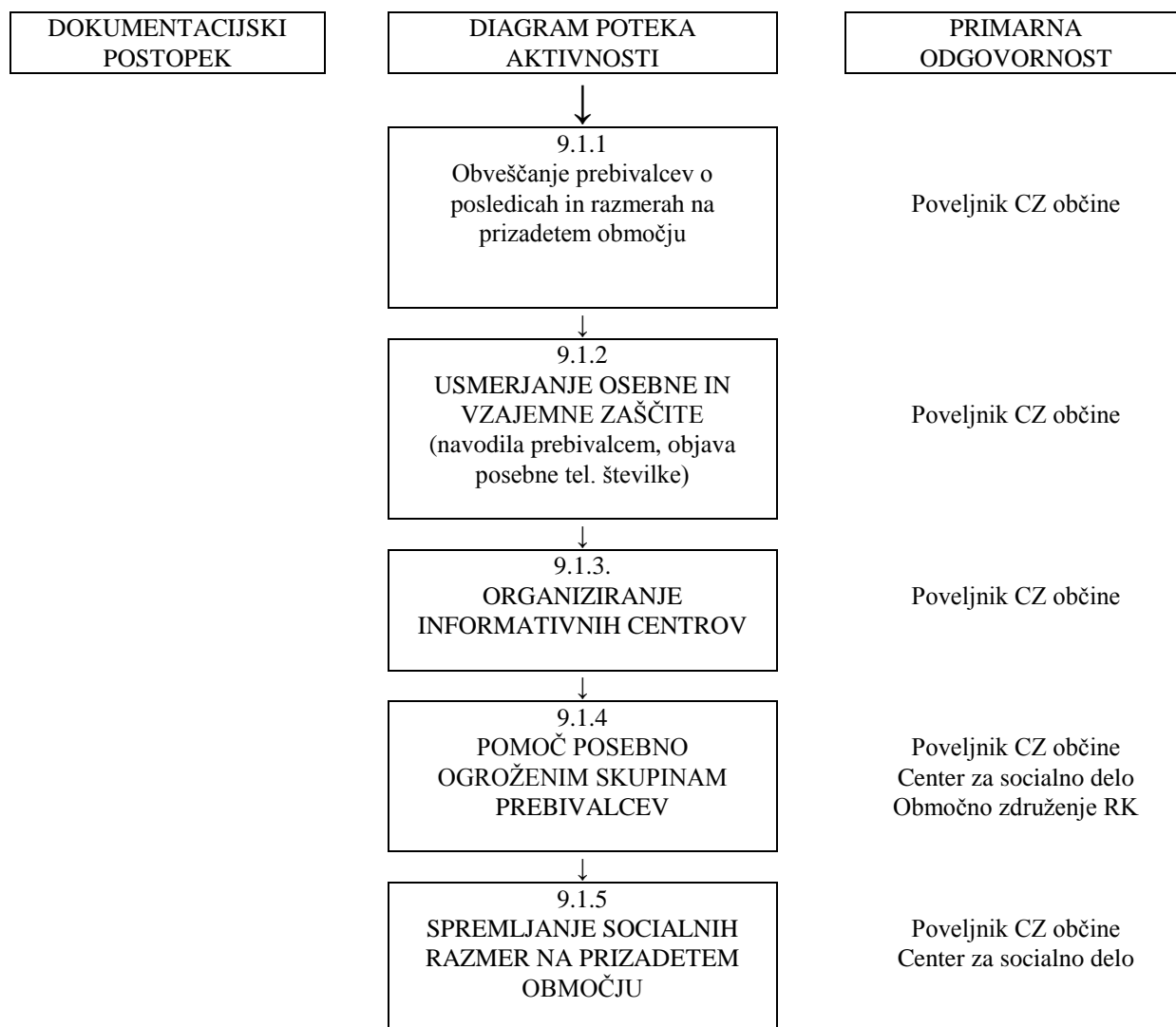
- presejanje intervencijskih nivojev in
- razvoj dogodka.

Predlog preklica posameznih zaščitnih ukrepov poda URSJV, odredi pa Poveljnik CZ za Dolenjsko.

Poveljnik CZ občine Šentjernej na podlagi Sklepa o razglasitvi prenehanja nevarnosti, ki ga izda Poveljnik CZ za Dolenjsko glede na razvoj izrednega dogodka in stanje v okolju, razglasi prenehanje nevarnosti na območju občine.

D – 20 Vzorec sklepa o preklicu izvajanja zaščitnih ukrepov in nalog ZRP

9. OSEBNA IN VZAJEMNA ZAŠČITA



Osebna in vzajemna zaščita obsega vse ukrepe, ki jih prebivalci začnejo izvajati takoj, ko so obveščeni o jedrski nesreči, posledica katere je povečano ionizirajoče sevanje. Uporaba priročnih in standardnih sredstev za osebno zaščito, dosledno spoštovanje navodil, ki jih preko sredstev javnega obveščanja posredujejo strokovni organi, lahko učinkovito zmanjšajo dozne obremenitve.

Da bi lahko prebivalci učinkovito izvajali ukrepe za zaščito svojega zdravja in življenja, morajo biti temeljito seznanjeni z učinki sevanja, njegovih nevarnostih, stopnji nevarnosti, kakor tudi o vseh možnih in potrebnih zaščitnih ukrepih. Prebivalcem morajo biti v naprej dana vsa potrebna navodila glede načina obveščanja ob nesreči, o vrsti in stopnjah nevarnosti, kot tudi o potrebnih zaščitnih ukrepih in njihovem izvajanju.

V osebno in vzajemno zaščito ob nesreči v NEK spadajo:

- uporaba sredstev za osebno zaščito pred radiacijsko kontaminacijo;
- zadrževanje v zaprtih prostorih (zaklanjanje);
- hermetizacija stanovanjskih in gospodarskih prostorov;
- osebna dekontaminacija;
- omejitev uporabe prehrabnih artiklov (uporaba artiklov, ki so v zaprtih omarah, shrambah, hladilnikih);
- omejitev na pitje vode in pijač, ki niso bile onesnažene (ustekleničene pijače);
- priprave na evakuacijo (seznanitev z evakuacijskimi potmi in sprejemališči).

Za organiziranje, razvijanje in usmerjanje osebne in vzajemne zaščite je zadolžena občina. V ta namen ima občina organizirano ustrezno svetovalno službo, ki jo sestavljajo strokovnjaki in sicer: psiholog, socialni delavec, zdravstveni delavec, sociolog in strokovnjak s področja zaščite in reševanja.

Na prizadetem območju in na območjih nastanitve evakuiranega prebivalstva, je treba službe oziroma dejavnosti raznih strokovnih in humanitarnih organizacij, ki nudijo pomoč prizadetim oziroma ogroženim prebivalcem, čim bolj približati okolju. Pri tem imajo pomembno vlogo poverjeniki za Civilno zaščito v občini ter informativni center, ki ga sestavljajo osebe iz prejšnjega odstavka, v katerem se organizira in izvaja dejavnost, ki prispeva k ureditvi razmer.

10. RAZLAGA POJMOV IN OKRAJŠAV

10.1. Razlaga pojmov

AKCIJSKI NIVO mejna koncentracija radionuklidov v hrani, mleku ali pitni vodi nad katero je prepovedano uživanje.

DETERMINISTIČNI UČINKI je klinično ugotavljanje okvare obsevanega organa, tkiva ali organizma zaradi poškodovanja celic; za nastanek posameznega determinističnega učinka so določljive vrednosti doz, pri katerih se deterministični učinek pojavi, za te vrednosti doz pa velja, da je za doze, ki jih presegajo, deterministični učinek večji, če je vrednost doze večja.

DOZNA OBREMENITEV je vsota vseh doz, prejetih v določenem času, zaradi notranjega in zunanjega obseva.

EVAKUACIJA je začasen umik ljudi ob izrednem dogodku z določenega območja, da se izognejo dozam, ki presegajo intervencijske nivoje.

EVAKUACIJSKO SPREJEMALIŠČE je mesto sprejema evakuiranih prebivalcev.

IZREDNI DOGODEK je dogodek, pri katerem se zmanjša sevalna ali jedrska varnost. Zaradi stanja, ki je posledica izrednega dogodka, je treba začeti z izvajanjem ukrepov za zaščito delavcev, posameznikov iz prebivalstva ali prebivalstva, bodisi delno ali v celoti, ali za varstvo pacientov, če gre za izredni dogodek pri radiološkem posegu.

IZOGIBNA DOZA pričakovan prihranek dozne obremenitve ob uporabi določenega zaščitnega ukrepa

DEKONTAMINACIJA je postopek, s katerim iz določenega prostora ali območja odstranimo kontaminante – škodljive snovi in tako preprečimo negativne vplive za okolje in zdravje ljudi.

JODNA PROFILAKSA je zaužitje neradioaktivnega joda (tablete kalijevega jodida) pred ali takoj ob nastanku izrednega dogodka, da se zaščiti ščitnica pred obsevanjem zaradi kopičenja radioaktivnih izotopov joda v njej.

MEJNE VREDNOSTI so predpisane doze, ki ne smejo biti presežene.

STOHAISTIČNI UČINKI so statistično ugotovljive okvare zaradi spremenjenih lastnosti obsevanih celic, ki se lahko razmnožujejo. Stohastični učinki, kot so nastanek malignih rakov ali dednih posledic v genih, niso odvisni od doze in zanje prag nastanka ne obstaja, vendar je njihov nastanek verjetnejši pri višji dozi.

IZOTOP atomi kemijskega elementa z enakim vrstnim številom in različnim masnim številom.

NESREČA je dogodek ali vrsta dogodkov, ki jih povzročijo nenadzorovane naravne ali druge sile in prizadenejo oziroma ogrozijo življenje ali zdravje ljudi, živali ter premoženje, povzročijo škodo na kulturni dediščini in okolju v takem obsegu, da je za njihov nadzor in obvladovanje potrebno uporabiti posebne ukrepe, sile in sredstva.

OBMOČJE NAČRTOVANJA je skupno ime za območja v določeni oddaljenosti od lokacije nesreče, na katerih se predvidi izvajanje oziroma načrtuje izvajanje zaščitnih ukrepov.

OBSEVANOST je izraz, ki se uporablja v varstvu pred ionizirajočimi sevanji za izpostavljenost sevanju (predvsem ljudi) v določenem časovnem obdobju.

OPERATIVNI INTERVENCIJSKI NIVO je vrednost intervencijskega nivoja, ki se izraža z neposredno merljivo veličino, kot je hitrost doze zunanje sevanja, površina kontaminacije ali koncentracija radioaktivnih snovi v zraku, pitni vodi, živilu ali krmu. Operativni intervencijski nivoji se uporabljajo v začetni fazi izrednega dogodka za hitro odločanje o intervencijskih ukrepih.

KONTAMINACIJA je onesnaženje predmetov, površin ali oseb z radioaktivnimi snovmi.

ZAKLANJANJE je zadrževanje ljudi v zaprtih prostorih ob izrednem dogodku, da se izognejo dozam zaradi zunanje obsevanosti in vnosa. Zaprti prostor je lahko zaklonišče in tudi običajna zgradba z zaprtimi okni in izklopljeno ventilacijo.

SPLOŠNA NEVARNOST je tretja, najvišja stopnja nevarnosti, ki jo določa NEK.

ZAČETNA prva stopnja nevarnosti, ki jo določa NE Krško. Ta stopnja **nevarnost** nevarnosti je v načrtu ukrepov ob izrednem dogodku NEK poimenovana začetna ogroženost.

OBJEKTNA NEVARNOST druga stopnja nevarnosti, ki jo določa NE Krško. Ta stopnja nevarnosti je v načrtu ukrepov ob izrednem dogodku v NEK

USED usedanje radioaktivnih drobcev iz radioaktivnega oblaka zaradi gravitacije ali spiranja z dežjem na tla in na ostale prizemne površine.

10.2. Razlaga okrajšav

CORS	Center za obveščanje RS
CZ	Civilna zaščita
CSRAO	Centralno skladišče radioaktivnih odpadkov
ELME	Ekološki laboratorij z mobilno enoto
EU	Evropska unija
GZ	Gasilska zveza
KO	Krajevni odbor
KM	Kilometer
MKO	Ministrstvo za kmetijstvo in okolje
NEK	Nuklearna elektrarna Krško
NIJZ	Nacionalni inštitut za javno zdravje
NLZOH	Nacionalni laboratorij za zdravje, okolje in hrano
NMP	Nujna medicinska pomoč
ODU	Območje načrtovanja dolgoročnih zaščitnih ukrepov
OPU	Območje izvajanja preventivnih zaščitnih ukrepov
PGD	Prostovoljno gasilsko društvo
RS	Republika Slovenija
ReCO	Regijski center za obveščanje
RKB	Zaščita radiološko-kemična in biološka zaščita
ŠCZO	Štab civilne zaščite občine
ŠT.	Številka
URSZR	Uprava Republike Slovenije za zaščito in reševanje
UVHVVR	Uprava za varno hrano, veterinarstvo in varstvo rastlin
URSJV	Uprava RS za jedrsko varnost
UKC	Univerzitetni klinični center
UPB	Uradno prečiščeno besedilo
UR list	Uradni list
ZVD	Zavod za varstvo pri delu
ZRP	Zaščita, reševanje in pomoč
ZiR	Zaščita in reševanje
ZARE	Radijske zveze v sistemu zaščite in reševanja

11. SEZNAM PRILOG IN DODATKOV

11.1. Seznam prilog

11.1.1. Skupne priloge

P – 01	Podatki o poveljniku, namestniku poveljnika in članih Štaba CZ
P – 03	Pregled sil za zaščito, reševanje in pomoč
P – 04	Podatki o organih, službah in enotah CZ
P – 05	Seznam zbirališč sil za zaščito, reševanje in pomoč
P – 06	Pregled osebne in skupne opreme ter sredstev pripadnikov enot za zaščito, reševanje in pomoč
P – 07	Pregled javnih in drugih služb, ki opravljajo dejavnosti pomembne za ZiR
P – 10	Pregled gradbenih organizacij
P – 11	Pregled gasilskih enot s podatki o poveljnikih in namestnikih poveljnikov
P – 12	Pregled gasilskih enot širšega pomena in njihovih pooblastil s podatki o poveljnikih in namestnikih poveljnikov
P – 14	Pregled avtomobilskih cistern za prevoz pitne vode
P – 15	Podatki o odgovornih osebah, ki se jih obvešča ob nesreči
P - 18	Seznam medijev, ki bodo posredovala obvestila o izvedenem alarmiranju in napotke za izvajanje zaščitnih ukrepov
P – 19	Radijski imenik sistema zvez zare, zare +
P – 20	Pregled sprejemališč za evakuirane prebivalce
P – 21	Pregled objektov, kjer je možna začasna nastanitev ogroženih prebivalcev in njihove zmogljivosti, ter lokacije primerne za postavitve zasilnih prebivališč
P – 22	Pregled organizacij, ki zagotavljajo prehrano
P – 23	Pregled lokacij načrtovanih za potrebe zaščite in reševanja v občinskih prostorskih aktih
P – 24	Pregled enot, služb in drugih operativnih sestavov društev in drugih nevladnih organizacij, ki sodelujejo pri reševanju
P – 25	Pregled človekoljubnih organizacij
P – 26	Pregled centrov za socialno delo
P – 27	Pregled zdravstvenih domov, zdravstvenih postaj in reševalnih postaj
P – 28	Pregled splošnih in specialističnih bolnišnic
P – 29	Pregled veterinarskih organizacij
P - 55	Pregled lovskih in ribiških organizacij
P – 64	Telefonska številka, na kateri lahko občani dobijo informacije o nesreči

11.2. Seznam dodatkov

11.2.1. Skupni dodatki

D - 01	Načrtovana finančna sredstva za izvajanje načrta
D - 05	Navodilo za organiziranje in vodenje informacijskega centra
D - 06	Navodila za izvajanje psihološke pomoči
D - 13	Vzorec obrazca za povrnitev stroškov občanom ob nesreči
D - 14	Vzorec odredbe o aktiviranju sil za zaščito, reševanje in pomoč
D - 15	Vzorec delovnega naloga
D- 19	Vzorec sklepa o aktiviranju načrta ZiR ob nesreči
D – 20	Vzorec sklepa o preklicu izvajanja zaščitnih ukrepov in nalog ZRP,
D - 63	Navodila za uporabo pitne vode in dezinfekcijo
D – 67	Priporočila NIJZ glede oskrbe s pitno vodo s cisternami

11.2.2. Posebni dodatki

D - 206 Načrt razdelitve tablet kalijevega jodida

D – 227 Kako bi ravnali v primeru jedrske nesreče – zgibanka NEK za prebivalce
