

**STRATEGIJA RAZVOJA KMETIJSTVA IN PODEŽELJA
V OBČINI ŠENTJERNEJ
ZA OBDOBJE 2016–2020**

Novo mesto, april 2016



Kmetijsko gozdarska zbornica Slovenije

KMETIJSKO GOZDARSKI ZAVOD
NOVO MESTO

Šmihelska 14, 8000 Novo mesto
tel (07) 373 05 70, fax (07) 373 05 90
www.kmetijskizavod-nm.si

Dokument "Strategija razvoja kmetijstva in podeželja v občini Šentjernej za obdobje 2016-2020"
je izdelal Oddelek za kmetijsko svetovanje in živinorejo KGZS – Zavoda NM.

Vodenje priprave dokumenta :

mag. Zdenka Kramar, univ. dipl. inž. kmet.

Mojca Hrovat, inž. kmet.

Direktor:

Jože Simončič, univ. dipl. inž. agr.

KAZALO VSEBINE

1. UVOD	8
2. IZHODIŠČNA ZAKONODAJA IN STRATEŠKI DOKUMENTI	9
2.1. Izhodiščna zakonodaja	9
2.2. Implementacija ukrepov SKP v novem programskem obdobju.....	9
2.2.1. Reforma 1. stebra SKP – reforma EKO O plačil.....	9
2.2.2. Program razvoja podeželja RS za obdobje 2014-2020.....	11
3. NAČIN OBLIKOVANJA DOKUMENTA STRATEGIJA RAZVOJA KMETIJSTVA IN PODEŽELJA V OBČINI ŠENTJERNEJ	14
4. VIŠINA, VRSTE, NAMENI IN OBSEGI KORIŠČENJA FINANČNIH SREDSTEV IZ NASLOVA NEPOSREDNIH PLAČIL IN EKSRP NA PODROČJU KMETIJSTVA V OBČINI ŠENTJERNEJ	15
4.1. Pridobljena sredstva na območju občine Šentjernej iz naslova plačil na hektar – shema neposrednih plačil in plačil PRP 2007 - 2013 (OMD in KOP) plačila.....	15
4.2. Pridobljena sredstva na območju občine Šentjernej iz naslova PRP 2007 - 2013 in drugih tržno cenovnih ukrepov	15
4.3. Površine in število nosilcev KMG na območju občine Šentjernej, ki so pridobili plačila iz naslova 2. OS-i PRP 2007-2013	16
5. OSNOVNE ZNAČILNOSTI KMETIJSTVA IN PODEŽELJA V OBČINI.....	19
5.1. Značilnosti kmetijske pridelave.....	19
5.1.1. Struktura kmetijskih zemljišč in velikostna struktura kmetij	19
5.1.2. Kmetijska gospodarstva glede na tip kmetovanja in razpoložljivo delovno silo na kmetijah.....	21
5.1.3. Zemljiške operacije	21
5.1.4. Struktura kmetijske pridelave – ocena razmer v posameznih kmetijskih panogah	22
Poljedelstvo	22
Vrtnarstvo	22
Pridelava sadja in jagod.....	23
Vinogradništvo in vinarstvo	24
Živinoreja	26
Reja prašičev	29
Čebelarstvo	29
5.1.5. Odkup kmetijskih pridelkov v občini Šentjernej.....	30
5.1.6. Dopolnilne dejavnosti.....	30
6. OCENA PRIHODKA IN DOHODKA NA KMETIJI NA OBMOČJU OBČINE ŠENTJERNEJ	31
7. KMETIJSTVO IN PODEŽELJE	34
7.1. Kmetijsko kot pomemben element oblikovanja prostora.....	34
Območja posameznih kmetijskih panog	34
7.2. Širši programi razvoja podeželja na območju občine Šentjernej	36
Lokalna razvojna strategija LAS Dolenjske in Bele krajine	36
7.4 Območja s statusom (za)varovanja.....	36
Mreža območij NATURE 2000	36
Vodovarstvena območja	38
7.6. Stanovsko organiziranje v kmetijstvu	40
8. OPREDELITEV PROBLEMOV S POTREBNIMI UKREPI ZA IZBOLJŠANJE STANJA	41
8.1. Problemi	41
8.2. Problemi in želje, ki jih izpostavljajo kmetje in občani	41
8.3. Ukrepi	42
8.4. Razvojni programi na področju kmetijstva v občini Šentjernej in viri financiranja	46

9. STRATEŠKE USMERITVE RAZVOJA KMETIJSTVA IN PODEŽELJA - VIZIJA RAZVOJA	48
9.1. Profesionalne kmetije	53
9.2. Okoljska funkcija kmetijstva in nadstandardne sonaravne kmetijske prakse	54
10. NAČRT URESNIČEVANJA STRATEGIJE RAZVOJA KMETIJSTVA IN PODEŽELJA	55
11. POVZETEK	57

SEZNAM PREGLEDNIC

Str.

Preglednica 1:	Pregled ukrepov financiranja Programa razvoja podeželja 2014-2020 (Evropski kmetijski sklad za razvoj podeželja – EKSRP) in možnosti financiranja posameznih ukrepov na nivoju občin	12
Preglednica 2:	Višina pridobljenih plačil v občini Šentjernej iz naslova finančnih podpor SKP: EKO 0 plačila, plačila OMD in SKOP plačila v letu 2014	15
Preglednica 3:	Število prejemnikov nepovratnih finančnih sredstev z vrednostjo pridobljenih javnih sredstev iz PRP 2007-2013 po ukrepih v občini Šentjernej v obdobju 2004-2010	16
Preglednica 4:	Število kmetij in površine (ha) vključene v posamezne ukrepe KOP (PRP 2007-2013) v letu 2012	17
Preglednica 5:	Število kmetij in površine (ha) vključene v posamezne ukrepe KOPOP v letu 2015 (PRP 2014-2020, ukrep 10)	18
Preglednica 6:	Površina kmetijskih zemljišč v uporabi KMG v občini Šentjernej in površina kmetijskih zemljišč po vrstah rabe (ha)	19
Preglednica 7:	Število kmetij po velikostnih razredih glede na rabo kmetijskih zemljišč (lastna in najeta) v ha	20
Preglednica 8:	Družinske kmetije glede na tip kmetovanja	21
Preglednica 9:	Starost gospodarjev na kmetijah	21
Preglednica 10:	Struktura pridelave poljščin v ha	22
Preglednica 11:	Prikaz površin vinogradov v Sloveniji, vinorodni deželi Posavje, vinorodnem okolišu Dolenjska in v občini Šentjernej	24
Preglednica 12:	Struktura vinogradov v občini Šentjernej glede na površino vinogradov	24
Preglednica 13:	Struktura vinogradov v občini Šentjernej glede na starost vinogradov	24
Preglednica 14:	Obseg obnov vinogradov v občini Šentjernej v obdobju od 2006 do 2015	25
Preglednica 15:	Struktura vinogradov v občini Šentjernej glede na sortni sestav	26
Preglednica 16:	Reja plemenskih živali na kmetijah (skupno število in število kmetij) v občini Šentjernej	27
Preglednica 17:	Struktura reje krav molznic – št. kmetij in št. živali po velikosti črede	27
Preglednica 18:	Struktura reje krav dojilj – št. kmetij in št. živali po velikosti črede	28
Preglednica 19:	Struktura reje MPG (mladega pitanega goveda) – št. kmetij in št. živali po velikosti črede	28
Preglednica 20:	Struktura reje drobnice - število kmetij po velikosti črede in število plemenskih živali (ovac in koz) po velikostnih razredih	29
Preglednica 21:	Struktura reje prašičev – št. kmetij in št. živali po velikosti črede	29
Preglednica 22:	Število registriranih dopolnilnih dejavnosti v občini Šentjernej	30
Preglednica 23:	Izračun skupnega pričakovanega letnega prihodka in njegove strukture na „tipični” kmetiji na območju občine	32
Preglednica 24:	Tabelarični pregled ukrepov in programov oz. aktivnosti na nivoju občine za uresničevanje le teh	44
Preglednica 25:	Razvojni programi na področju kmetijstva v občini Šentjernej	46
Preglednica 26:	Realizacija posameznih ciljev Strategije razvoja kmetijstva in podeželja v občini Šentjernej na osnovi indikatorjev	55

SEZNAM GRAFIKONOV

	Str.
Graf 1: Površine kmetijskih zemljišč po vrstah rabe v občini Šentjernej v letu 2015	20
Graf 2: Količina oddanega mleka in št. rejcev, ki so redili krave molznice v občini Šentjernej v obdobju 1998-2015	28

SEZNAM SHEMA

Shema 1: Razpoložljivi vodni viri – vodotoki za namakanje v občini Šentjernej	23
Shema 2: Prikaz strukture prihodka in dohodka na »tipični« kmetiji na območju občine Šentjernej	33
Shema 3: Prikaz mreže območij Nature 2000 v občini Šentjernej (zelena barva SAC – habitati in modra barva SPA-ptice)	37
Shema 4: Prikaz območij okoljsko občutljivega trajnega travinja (OOTT) na območju občine Šentjernej	38
Shema 5: Prikaz vodovarstvenih območij na območju občine Šentjernej	38
Shema 6: Prikaz območij OMD: hribovsko-gorsko (rjava barva) in poplavnih območij (modra barva) na območju občine Šentjernej	39

SEZNAM UPORABLJENIH KRATIC IN OKRAJŠAV

ARSKTRP	Agencija Republike Slovenije za kmetijske trge in razvoj podeželja
EU	Evropska unija
ESRR	Evropski sklad za regionalni razvoj
EKO O	Plačila iz naslova SKP (kritje razlike med tržno in proizvodno ceno)
EKJUS	Evropski kmetijski jamstveni in usmerjevalni sklad
EPD	Enotni programski dokument
ES	Evropska skupnost
EKSRP	Evropski sklad za razvoj podeželja
ESU	European Size Unit (Ekonomska velikost kmetijskega gospodarstva)
GERK	Grafična enota rabe kmetijskih zemljišč
GVŽ	Glava velike živine
KOP	Kmetijsko okoljski program
KOPOP	Kmetijsko okoljsko podnebni program
KGZS	Kmetijsko gozdarska zbornica Slovenije
KGZS-Zavod NM	Kmetijsko gozdarska zbornica Slovenije, Kmetijsko gozdarski zavod Novo mesto
KMG	Kmetijsko gospodarstvo
KZ	Kmetijska zadruga
KSS	Kmetijska svetovalna služba
KZU	Kmetijsko zemljišče v uporabi
LAS	Lokalna akcijska skupina
MKGP	Ministrstvo za kmetijstvo, gozdarstvo in prehrano Slovenije
MPG	Mlado pitano govedo
OMD	Območja z omejenimi dejavniki za kmetijsko pridelavo
OOTT	Okoljsko občutljivo trajno travinje
PDM	Polnovredna delovna moč = 1.800 delovnih ur letno
PRP	Program razvoja podeželja
RPGV	Register pridelovalcev grozdja in vina
RRP JVS	Regionalni razvojni program Jugovzhodne Slovenije
SKP	Skupna kmetijska politika
SKP EU	Skupna kmetijska politika Evropske unije
SLR LAS DBK	Strategija lokalnega razvoja Lokalne akcijske skupine Dolenjske in Bele krajine

1. UVOD

Osnovna funkcija kmetijstva je pridelava hrane. Vse pogosteje se ta cilj povezuje z zahtevo potrošnika po hrani višje kakovosti in načinu pridelave, ki je do okolja in človeka prijazna. Kmetijstvo na območju občine Šentjernej zaradi liberalizacije trgov in ukrepov Skupne kmetijske politike Evropske Unije (SKP EU) doživlja strukturne spremembe. Vendar pa intenzivnost sprememb v sami občini ne dosega »hitrosti« strukturnega prilagajanja kmetijstva v EU. Posest in intenzifikacija pridelave se povečuje le na redkih kmetijah, ter ekstenzifikaciji pridelave na večini kmetij. Zaradi sistemskih vzrokov, predvsem posestne strukture, je na območju občine Šentjernej le malo kmetij (5-10%), ki bodo tudi v prihodnosti konkurenčne kmetijstvu v EU.

Vzporedno s spremembami v kmetijstvu se spreminja gospodarska in demografska struktura podeželskega prostora. Urejeno podeželje je pomembno kot prostor za bivanje in kot prijetno okolje za delo in rekreacijo prebivalstva (ekonomsko - socialna dimenzija) ter kot prostor varstva oz. ohranjanja naravnih virov (ekološka dimenzija). Vloga kmetijstva tako ni le pridelave hrane, ampak tudi večnamenska (multifunkcionalna). Ohranjanje kmetijske dejavnosti (kljub njeni trenutni ekonomski nekonkurenčnosti) postaja nacionalni interes in interes lokalne skupnosti z namenom pridelave kakovostne hrane in lokalne (lastne) oskrbe s hrano. Ta interes je v občini Šentjernej pomemben in sovпада z atraktivnostjo turistične ponudbe naravnega okolja oz. podeželja.

Medtem ko je bila v programskem obdobju 2007-2013 izrazita pozornost namenjena poleg »multifunkcionalnosti« kmetijske pridelave tudi ohranjanju delovnih mest v kmetijstvu in na podeželju (diverzifikacija nekmetijskih dejavnosti) ter višanju dodane vrednosti in produktivnosti v kmetijski pridelavi, novo programsko obdobje 2014-2020 še izraziteje daje poudarek na konkurenčnosti kmetijske pridelave in prilagajanju kmetijstva podnebnim in okoljskim spremembam. Tudi v prihodnjih letih se bo kmetijstvo moralo prilagajati razmeram na trgu (tržni politiki), pa tudi specifičnemu povpraševanju in okusu potrošnika.

Reforma SKP na nivoju neposrednih plačil (reforma EKO 0 plačil) v letu 2007 je le kratko obdobje ohranjala nivo doseženega dohodkovnega položaja na kmetijah, negativni učinek pa se je pokazal tudi kot zmanjševanje kmetijske pridelave (zaradi deleža višine pridobljenih plačilnih pravic na osnovi zgodovinskih plačil). Nova reforma sheme osnovnih plači v letu 2015 prinaša številne novosti. Poleg manjšanja višine nacionalne ovojnice tudi nov koncept obveznosti v okviru »zelene komponente«. Tako bo v prihodnjih letih dohodkovni položaj posameznega KMG odvisen tudi od prilagajanja tehnologije glede na razpoložljiv delež proizvodno vezanih plačil (na ta način se dodatno finančno podpirajo deficitarne kmetijske panoge in okoljski vidik gospodarjenja s kmetijskimi zemljišči).

Tudi v programskem obdobju 2014-2020 je osnovno vodilo zagotavljanje prehranske varnosti in lokalna oskrba s hrano. Krepitev konkurenčnosti večine kmetijskih gospodarstev pa je povezana z »nadstandardnimi sonaravnimi načini kmetovanja« in vključevanjem kmetov v »sheme kakovosti« pri pridelavi hrane. Kmetijsko okoljsko - podnebna plačila (KOPOP) v novem programskem obdobju podpirajo kmetijstvo predvsem v njegovi okoljski funkciji in ne več v smislu »shem višje kakovosti«. Za ta namen ostaja ukrep ekološko kmetovanje in nekateri drugi ukrepi v okviru PRP 2014-2020. Postopki za koriščenje podpor ostajajo zahtevni, starostna in izobrazbena raven kmetov pa je glede na administrativno zahtevnost zelo neugodna. Posamezni standardi v tehnologiji, ki so bili v obdobju 2007 - 2013 še nadstandard v funkciji varovanja okolja, so za prejemnike neposrednih plačil po letu 2015 obvezujoči.

Spremembe, ki jih prinašajo določila SKP EU, pogojujejo tako spremembe v organizacijskih oblikah v kmetijstvu, kot »miselni preskok« pri kmetih in tudi pri načinu delovanja institucij, povezanih s kmetijsko dejavnostjo. Pomembne so bistvene spremembe pri tržnem organiziranju (večji delež !), partnerstvu (nujno vsebinsko sodelovanje institucij) in učinkovitejšem kapitalskem povezovanju v verigi pridelava – predelava - trženje. Sistemske vzroke, kot sta posestna struktura in struktura pridelave, pa tudi v prihodnje ni mogoče spreminjati na hitro. Uspešnost razvoja kmetijstva, tako pri ohranjanju nivoja kmetijske pridelave kot pri urejenosti podeželja, bo tudi v prihodnosti v tesni povezavi z uspešnim koriščenjem finančnih sredstev iz strukturnih skladov EU – tako na nivoju individualnih kmetijskih gospodarstev (KMG), kot na nivoju raznovrstnih institucij in podjetij, ki z različnimi vsebinami svojega dela posegajo na področje kmetijstva in podeželja.

2. IZHODIŠČNA ZAKONODAJA IN STRATEŠKI DOKUMENTI

2.1. Izhodiščna zakonodaja

Izdelava dokumenta »Strategija razvoja kmetijstva in podeželja v občini Šentjernej za obdobje 2015 – 2020« sovpada z začetnima letoma (leto 2015 in leto 2016) implementacije ukrepov Skupne kmetijske politike (SKP) EU za programsko obdobje 2014 - 2020. Leto 2015 je bilo prvo izvedbeno leto za 1. steber ukrepov SKP (tržno cenovnih ukrepov) in za posamezne ukrepe iz 2. stebra SKP (razvoj podeželja: OMD plačila in plačila KOPOP). V letu 2016 pa so oz. bodo prvič v novem programskem obdobju objavljeni vsi javni razpisi iz preostalih ukrepov PRP 2014-2020. Pri oblikovanju izhodišč dokumenta smo upoštevali naslednje strateške in pravne dokumente:

- Program Razvoja podeželja RS za obdobje 2014 – 2020 (PRP 2014 - 2020) (<http://program-podezelja.si/sl/34-slideshow/280-program-razvoja-podezelja-2014-2020>),
- Uredba o shemah neposrednih plačil (Uradni list RS, št. 2/2015, 15 in 16/2016),
- Uredba o plačilih za ukrep kmetijsko okoljsko podnebnih plačil, ekološko kmetovanje in območja z naravnimi ali drugimi posebnimi omejitvami iz Programa razvoja podeželja Republike Slovenije za obdobje 2014 - 2020 (Uradni list RS, št. 13/15, 21/15, 30/15, 54/2015, 15 in 16/16),
- Uredba o izvajanju ukrepa naložbe v osnovna sredstva in podukrepa podpora za naložbe v gozdarske tehnologije ter predelavo, mobilizacijo in trženje gozdarskih proizvodov iz Programa razvoja podeželja Republike Slovenije za obdobje 2014 – 2020 (Uradni list RS, št. 104/15)
- Zakon o kmetijstvu (Uradni list RS, št. 45/2008, 57/2012),
- Regionalni razvojni program JV za obdobje 2014-2020 (<http://www.rc-nm.si/Projekti/Regionalnirazvojniprogram20142020/Splošno.aspx>),
- Strategija lokalnega razvoja Lokalne akcijske skupine (LAS) Dolenjske in Bele krajine - osnutek (<http://www.las-dbk.si/novice/osnutek-strategije-lokalnega-razvoja-2014-2020-verzija-1.0>)
- Resolucija o strateških usmeritvah razvoja slovenskega kmetijstva in živilstva do leta 2020 – »Zagotovimo.si hrano za jutri« (ReSURSKŽ) (Uradni list RS, št. 25/11).

2.2. Implementacija ukrepov SKP v novem programskem obdobju

2.2.1. Reforma 1. stebra SKP – reforma EKO O plačil

Skupna kmetijska politika za obdobje 2014 – 2020 ohranja dva stebra (1. steber: tržno-cenovnih ukrepov, 2. steber: program razvoja podeželja), vendar krepi njuno povezanost, s čimer nudi celovitejši in bolj integriran pristop.

V letu 2015 je bila uvedena reforma sheme neposrednih plačil v kmetijstvu (tudi reforma 1. stebra SKP oz. reforma EKO O plačil). Istega leta je bil na Evropski komisiji potrjen tudi Program razvoja podeželja RS za obdobje 2014 - 2020, kot temeljni dokument za črpanje finančnih pomoči iz 2. stebra ukrepov SKP.

Neposredna plačila so še naprej predvsem dohodkovna podpora, s katero se uravnava ekonomski položaj kmetijstva (plačilo je namenjeno izravnavi med stroški pridelave in tržno priznanimi cenami za kmetijske pridelke). Osrednja shema ostaja proizvodno nevezana shema osnovnega plačila, ki deluje v obliki plačilnih pravic, a so vrednosti plačilnih pravic predmet t.i. delne konvergence, kar sodi med ključne elemente reforme.

Reforma 1. stebra je neposredno povezana z novo shemo dodelitve plačilnih pravic, ki je bila izvedena v letu 2015. V letu 2015 so tako tudi kmetje na območju občine Šentjernej pridobili plačilne pravice po novem sistemu. Izplačila le teh bodo lahko prejeli v naslednjih letih ob pogoju vsakoletne oddaje zbirne vloge. Za uveljavljanje in izplačilo plačilnih pravic, morajo KMG izpolnjevati predpise NAVZKRIŽNE SKLADNOSTI.

Še v letu 2014 (reforma EKO O plačil v letu 2008) je bila osnovna plačilna pravica (EKO O plačilo, enotno regionalno plačilo) različna za njive (okvirno 333 €/ha) in za trajno travinje (okvirno 109 €/ha),

vendar pa v tem delu enaka za vsa KMG. Višina plačilne pravice se je nato lahko povečala na osnovi t.i. »zgodovinskih dodatkov« (dodatki za mleko, sladkor in sektor govedoreje), pri čemer so se »zgodovinski dodatki« enakomerno porazdelili po vseh osnovnih plačilnih pravicah, kar je pomenilo, da so med posameznimi KMG obstajale precejšnje razlike glede višine dodeljenih plačilnih pravic. Zgodovinski dodatki so se izračunavali na osnovi predpisane metodologije in obsega pridelave na posameznem KMG v referenčnih letih 2006 in 2007. Osnovni plačilni pravici je bilo mogoče dodati t.i. proizvodno vezana plačila za sektor živinoreje (krave dojilje, plemenske živali drobnice in MPG) in dodatna plačila za stročnice, energetske rastline in pridelavo lupinarjev.

Osnovni namen sprejete reforme neposrednih plačil na nivoju EU v letu 2011 (izvedba nato v letu 2015) je bil poenotenje plačila na hektar v vseh državah članicah. Kljub temu je bilo državam članicam in tako tudi Sloveniji, še vedno omogočeno ohraniti določen obseg proizvodno vezanih plačil. Poleg nove sheme (novih kriterijev za dodelitev plačilnih pravic) so bistveni elementi tokratne reforme: izboljšanje okoljske učinkovitosti sheme osnovnih plačil (»zelena komponenta«), nižanje nacionalne ovojnice oz. višine razpoložljivih finančnih sredstev za neposredna plačila (iz okvirno 141 milijonov EUR v letu 2014 na 134,2 milijonov EUR v letu 2019) in konvergenca (notranja in zunanja). Notranja konvergenca pomeni, da je pri izračunu uporabljen model s ciljem poenotene višine plačilne pravice za vsa KMG. Zunanja konvergenca pa pomeni zniževanje osnovne plačilne pravice zaradi zniževanja skupnih razpoložljivih sredstev za neposredna plačila. Ob dodelitvi plačilnih pravic v letu 2015 je plačilna pravica oz. plačilo na hektar sestavljeno iz:

Osnovne plačilne pravice, ki se je v letu 2015 za posamezno KMG izračunala na osnovi izplačil v letu 2014 in predstavlja 53,64% višine plačila iz tega leta. Izhodišče za izračun osnovne plačilne pravice je predstavljala predvidena povprečna višina nacionalne vrednosti plačilne pravice v letu 2019 v višini okoli 160 evrov. Nosilec KMG, katerih začetna vrednost plačilne pravice je bila pod 90 % nacionalne vrednosti plačilne pravice v letu 2019 (okoli 144 evrov) se bo le ta do leta 2019 postopno zviševala, zniževala pa se bo tistim, katerih začetna vrednost je nad nacionalno vrednostjo v letu 2019, torej nad 160 evrov.

»**Zelena komponenta**« - do izplačila so upravičen vsi nosilci KMG, dodatne obveznosti pa imajo samo nosilci z več kot 10 oz. 15 ha ornih zemljišč in tisti, ki imajo trajno travinje na okoljsko občutljivem trajnem travinju (OOTT) (OOTT: glej shema 4, str. 34). Plačilo za kmetijske prakse iz naslova zelene komponente se nosilcu KMG za tekoče leto izračuna tako, da se skupna vrednost plačilnih pravic, ki jih je za tekoče leto aktiviral, množi z določenim odstotkom. Ta odstotek velja za vse nosilce KMG v posameznem letu, določi pa ga MKGP za vsako leto posebej. Obveznosti, ki izhajajo iz naslova zelene komponente so:

«Diverzifikacija kmetijskih rastlin» (namenjena je preprečevanju monokultur in izboljšanju kakovosti tal) - obveznosti za KMG nastopijo, kadar **ima KMG od vključno 10 ha do vključno 30 ha ornih zemljišč**, mora na teh ornih zemljiščih zagotoviti vsaj dve različni kmetijski rastlini, pri tem pa glavna kmetijska rastlina ne sme zajemati več kot 75 % ornega zemljišča. Kadar pa ima KMG **več kot 30 ha ornih zemljišč**, mora na teh ornih zemljiščih zagotoviti vsaj tri kmetijske rastline, pri tem pa glavna kmetijska rastlina ne sme pokrivati več kot 75 % ornega zemljišča, dve glavni kmetijski rastlini skupaj pa ne več kot 95 % ornega zemljišča.

»Površine z ekološkim pomenom - PEP« (se uvajajo z namenom ohranitve in izboljšanja biotske raznovrstnosti) – obveznosti za KMG pa, da mora biti vsaj 5 % ornih zemljišč, ki so prijavljena v tekočem letu na zbirni vlogi, namenjenih površinam z ekološkim pomenom. PEP morajo izvajati nosilci KMG, ki imajo **v uporabi več kot 15 ha ornih zemljišč**. Površine z ekološkim pomenom so opredeljene kot praha, rastline, ki vežejo dušik in površine z naknadnimi podsevki in travna ruša (trava v obliki podsevka med glavno kmetijsko rastlino).

«Ohranjanje okoljsko občutljivega trajnega travinja (OOTT)» – obveznost vseh nosilcev, ki imajo trajno travinje na območju OOTT, da rabe trajnega travinja ne smejo spreminjati ali preorati, torej ne smejo ga spremeniti v orno zemljišče ali v trajni nasad, prav tako ne smejo trajnega travinja spremeniti v nekmetijske površine ali rabe (zaraščanje, pogozdovanje, pozidava ipd.)

Če okoljsko občutljivo trajno travinje nosilec KMG spremeni ali preorje, je deležen znižanj izplačil za zeleno komponento in mora naknadno te površine najkasneje do konca tekočega leta ponovno spremeniti v trajno travinje

Dodatnega plačila za mlade kmete – omogoča pridobitev dodatnega plačila na ha prijavljenih površin na zbirni vlogi v primeru, da postane nosilec KMG mladi kmet (starost od 18-40 let). Plačilo lahko posamezno KMG prejema največ 5 let in do starosti mladega kmeta 40 let. Višina plačila se vsakoletno izračunava in predstavlja 25% nacionalnega povprečnega neposrednega plačila na hektar. V letu 2015 je to plačilo znašalo 50 EUR/ha.

PROIZVODNO VEZANIH PLAČIL, ki so dodatna plačila (poleg sheme osnovnega plačila, plačila za zeleno komponento in plačila za mlade kmete - če se za to KMG odloči), ki jih lahko pridobi nosilec KMG v primeru setve strnih žit (plačilo 114 €/ha v letu 2015), v primeru setve beljakovinskih rastlin (plačilo 420 €/ha v letu 2015), v primeru pridelave zelenjadnic (plačilo 1.1998 €/ha v letu 2015), v primeru tržne prireje mleka na gorskih območjih (plačilo 123 €/kravo molznico v letu 2015) in v primeru reje govedu za pitanje. Višina plačil na hektar oz. na žival se med leti lahko razlikuje in je odvisna od števila hektarjev oz. živali, ki jih nosilci KMG vključijo v zahteve za tekoče leto. Za proizvodno vezana plačila je mogoče nameniti od 1,5–2,0 % (odvisno od vrste proizvodno vezanega plačila) letne nacionalne ovojnice namenjene neposrednim plačilom.

Novost tokratne reforme neposrednih plačil je bila možnost vključevanja **v shemo za male kmete**. V posameznem letu, ko je nosilec KMG vključen v shemo za male kmete, prejme podporo, ki je seštevek plačil, ki bi jih nosilec KMG prejel v okviru »standardnih« shem (plačilne pravice, plačilo za zeleno komponento, plačilo za mlade kmete in/ali plačilo za sheme proizvodno vezanih plačil) na podlagi ugotovljenih upravičenih površin in števila živali za leto 2015 in če ta seštevek preseže 1.050 evrov, se podpora omeji na 1.050 evrov. Ta podpora se v letih 2016 – 2019 spreminja le toliko, da se prilagodi nižanju nacionalne ovojnice za neposredna plačila, ki jo ima Slovenija na voljo za posamezno koledarsko leto. Vseskozi pa mora ohranjati obseg pridelave in prireje, s katero je vstopil v shemo v letu 2015.

2.2.2. Program razvoja podeželja RS za obdobje 2014-2020

Evropski sklad za razvoj podeželja (EKSRP) je eden od štirih strukturnih skladov. Osnovni namen finančnih pomoči, ki so na voljo iz strukturnih skladov, je enakomeren regionalni razvoj oz. odprava razvojnih (ekonomskih in socialnih) razlik med regijami in državami znotraj EU. Kot finančni instrumenti namenjeni pomoči s ciljem zmanjševanja razvojnih razlik obstajajo štiri strukturni skladi: Evropski sklad za regionalni razvoj (ERDF – European Regional Development Fund), Evropski socialni sklad (ESF – European Social Fund), Evropski kmetijski sklad za razvoj podeželja (ERDF- European Fund for Rural Development) in Evropski ribiški sklad (FIFG – European Fish Fund).

Za področje kmetijstva in podeželja posamezna država članica koristi sredstva iz EKSRP na osnovi sprejetih in potrjenih strateških dokumentov na nivoju države članice in na nivoju EU. To je pomembno iz stališča, da ima posamezna članica sicer možnost financiranja širšega spektra namenov, vendar pa morajo le ti biti potrjeni na nivoju EU. V programskem obdobju 2014-2020 koriščenje sredstev namenjenih kmetijstvu in podeželju iz EKSRP poteka na segmentu ukrepov, ki so predstavljeni v preglednici 1, stolpec 1.

Program razvoja podeželja (PRP) 2014 - 2020 RS je bil potrjen na Evropski komisiji januarja 2015. Sredstva, ki jih ima Slovenija na voljo v okviru PRP 2014 - 2020 (1,1 milijarde EUR) bodo namenjena reševanju naslednjih prednostnih področij:

1. Pospešitev procesov strukturnega prilagajanja v kmetijstvu in s tem ustvarjanje pogojev za povečanje produktivnosti slovenskega kmetijstva.
2. Učinkovitejše tržno organiziranje kmetijstva, krepitev agroživilskih verig ter večja prepoznavnost in kakovost lokalno pridelanih proizvodov.
3. Trajnostno izkoriščanje gozdov in povečanje dodane vrednosti lesa z boljšim tržnim povezovanjem na področju gozdarstva in vzdolž gozdno - lesne verige ter s povečanjem konkurenčnosti na področju gozdarstva in neindustrijske predelave lesa.
4. Spodbujanje kmetijskih praks, ki ugodno vplivajo na ohranjanje naravnih virov in prilagajanje na podnebne spremembe.

5. Zelena delovna mesta in skladi ter vzdrženi razvoj podeželja, ki temelji na razvoju endogenih potencialov lokalnega okolja.

6. Prenos znanja in inovacij, skrb za okolje in podnebne spremembe so horizontalni cilji vseh pet prednostnih področij ukrepanja.

Preglednica 1: Pregled ukrepov financiranja Programa razvoja podeželja 2014 - 2020 (Evropski kmetijski sklad za razvoj podeželja – EKSRP) in možnosti financiranja posameznih ukrepov na nivoju občine

ŠIFRA	IME UKREPA/PODUKREPA	VRSTA PODPORE, DELEŽI PODPORE, UPRAVIČENCI	OBČINE*
1	Prenos znanja in dejavnosti informiranja	Izobraževanja in usposabljanja za člane KMG – tudi obveznih izobr. v povezavi z drugimi ukrepi SKP/100% sofinanciranje stroškov izvajalca	+
2	Službe za svetovanje, službe za pomoč pri upravljanju kmetij in službe za zagotavljanje nadomeščanja na kmetijah	Podpora za pomoč pri storitvi svetovanja, informiranje in specifična znanja za KMG, ki so vključena v ukrepe KOPOP, EK, DŽ/100% sofinanciranje stroškov izvajalca	+
3	Sheme kakovosti za kmetijske proizvode in živila	a) Delno kritje stroškov zaradi vključevanja kmetijskih pridelkov, ki so vključeni v sheme kakovosti/opredeljena vrsta in višina stroškov/ KMG oz. organizacije b) Sofinanciranje dejavnosti informiranja in promocije, ki jih izvajajo skupine proizvajalcev/80% podpora/skupine proizvajalcev- sheme kakovosti	+
4	Naložbe v fizična sredstva		
4.1	Podpora za naložbe v kmetijska gospodarstva	INVESTICIJE NA KMG: primarna kmetijska pridelava; podpora 30-50%; KMG	++
4.2	Podpora za naložbe v predelavo/trženje in/ali razvoj kmetijskih proizvodov	INVESTICIJE NA KMG: trženje + predelava kmetijskih proizvodov/podpora 30-40%; KMG in pravne osebe	++
4.3	Podpora za naložbe v infrastrukturo, povezano z razvojem, posodabljanjem ali prilagoditvijo kmetijstva in gozdarstva	KOMASACIJE, AGROMELIORACIJE NA KOMASACIJSKIH OBMOČJIH, VELIKI NAMAKALNI SISTEMI/100% podpora; fizične in pravne osebe (tudi občine)	+++
6	Razvoj kmetij in podjetij		
6.1	Pomoč za zagon dejavnosti za mlade kmete	LASTNINSKI PRENOS KMETIJ/plačilo v znesku 18.600 ali 45.000 EUR/ KMG - fizične osebe	-
6.4	Podpora za naložbe v vzpostavitev in razvoj nekmetijskih dejavnosti	Investicije na podeželju – nekmetijska dejavnost/ ni nepovratnih finančnih pomoči, temveč drugi finančni instrumenti; fizične in pravne osebe z ustrezno registracijo	-
7	Osnovne storitve in obnova vasi na podeželskih območjih	Investicije v širokopasovna omrežja elektronskih komunikacij/100% podpora/tudi lokalne skupnosti	+++
8	Naložbe v razvoj gozdnih območij in izboljšanje gozdov	a) Podpora za odpravo škode v gozdovih zaradi gozdnih požarov ter naravnih nesreč in katastrofičnih dogodkov b)INVESTICIJE GOZDARSTVO - MEHANIZACIJA/40% podpora/tudi KMG c) INVESTICIJE GOZDARSTVO - PREDELAVA/ gozdarske tehnologije ter predelava, mobilizacija in trženje gozdnih proizvodov/40% podpora/tudi KMG z dopolnilno dejavnostjo predelava lesa	+
9	Ustanovitev skupin in organizacij proizvajalcev	Finančna pomoč v prvih 5 - tih letih ustanovitve/ 3-10% podpore od prihodka ustanovljene skupine(SP) ali organizacije proizvajalcev (OP)/SP ali OP	-
10	Kmetijsko – okoljski - podnebni ukrepi	Plačilo po hektarju ali živali za izvajanje nadstandardnih kmetijskih praks/višina plačila določena z uredbo/KMG	-

11	Ekološko kmetijstvo	Plačilo po hektarju ali živali za izvajanje ekološkega kmetovanja/višina plačila določena z uredbo/KMG	-
13	Plačila območjem z naravnimi ali drugimi posebnimi omejitvami	Plačila po hektarju glede na kategorizacijo KZU/ višina plačila določena/KMG	-
14	Dobrobit živali	Plačilo za namen nadstandardnih pogojev reje domačih živali/določene višine plačil glede na določene nadstandarde pri posameznih vrstah in kategorijah živali/KMG	-
16	Sodelovanje	Partnerski projekti *- KMG lahko sodeluje kot partner-EIP * pilotni projekti namenjeni: razvoju novih proizvodov, praks, procesov in tehnologij, horizontalnemu in vertikalnemu sodelovanju med udeleženci v dobavni verigi, vzpostavitvi in razvoju kratkih dobavnih verig in lokalnih trgov ter promocijskim dejavnostim na lokalni ravni, ki so povezane z razvojem kratkih dobavnih verig in lokalnih trgov, skupnemu ukrepanju za blažitev podnebnih sprememb ali prilagajanju nanje ter skupnemu pristopu k okoljskim projektom in stalnim okoljskim praksam, podpori za diverzifikacijo kmetijskih dejavnosti v povezavi z zdravstvenim varstvom, socialnim vključevanjem, kmetijstvom, ki ga podpira skupnost, ter izobraževanju o okolju in hrani.	-
19	Ukrep 19 – LEADER	Partnerski projekti/do 80% nepovratnih sredstev (investicije v omejenem obsegu) KMG, različne oblike organizacij kmetov in občine so lahko partnerji	+++

* S znakom + je označena primernost oz. pomen financiranja namenov oz. ukrepov na nivoju občine:

+ primerno, da sofinancira aktivnosti tudi občina

++ zelo primerno, da sofinancira aktivnosti tudi občine

+++ s stališča razvojnega vidika je sofinanciranje občine velikega pomena.

- sofinanciranje občin ni primerno ali dovoljeno

** Upravičenci: mikro podjetja – imajo manj kot 10 zaposlenih in manj kot 2 milijona letnega prometa, majhna podjetja – imajo manj kot 50 zaposlenih in manj kot 10 milijonov letnega prometa, srednje velika podjetja – imajo manj kot 250 zaposlenih ter letni promet, ki ne presega 50 milijonov in/ali letno bilančno vsota ne presega 43 milijonov - POJEM MIKRO PODJETJA VKLJUČUJE TUDI KMETIJSKA GOSPODARSTVA (KMG), KMETIJE katerih nosilci so fizične osebe pa je ena od oblik KMG

V preglednici 1 so navedeni predvideni ukrepi iz naslova PRP 2014 - 2020, njihovo financiranje na državni ravni in možnosti financiranja ukrepov na nivoju občin. Pri tem je potrebno poudariti, da se dodeljena javna finančna sredstva (EKSRP, nacionalna in občinska) za naložbe seštevajo (kumulativni pristop) in ne smejo preseči z evropskimi uredbami predpisanih maksimalnih deležev pomoči. Pri dodeljevanju finančnih pomoči se upošteva vsa veljavna zakonodaja glede državnih pomoči.

3. NAČIN OBLIKOVANJA DOKUMENTA STRATEGIJA RAZVOJA KMETIJSTVA IN PODEŽELJA V OBČINI ŠENTJERNEJ

Za analizo stanja kmetijstva v občini smo uporabili podatke iz uradnih evidenc (podatki UE, Registra kmetijskih zemljišč,...). Večina prikazanih podatkov v nadaljevanju dokumenta pa je iz analize javno dostopnih podatkov MKGP oz. ARSKTRP, analize oddanih zahtevkov za različna plačila iz naslova ukrepov SKP v letih 2007-2014 in 2015 ter internih podatkov strokovnih služb Kmetijsko gozdarske zbornice Slovenije, Kmetijsko gozdarskega zavoda iz Novega mesta (KGZS-Zavod NM).

V pripravo dokumenta smo vključili kmete, ki kmetujejo na območju občine Šentjernej, predstavnike društev, katerih dejavnosti posegajo na področje kmetijstva, predstavnike stanovskega organiziranja v kmetijstvu ter člane Odbora za kmetijstvo pri OS Šentjernej. Z namenom zbiranja predlogov in mnenj, smo v februarju 2016 izvedli dve delavnici. Vsebinska izhodišča pri izvedbi delavnic so bila objavljena na spletni strani občine. Zaključki delavnic so opisani v poglavju 8, zaključki pa so upoštevni tudi kot predlog ukrepov za uspešnejši razvoj kmetijstva v občini Šentjernej.

4. VIŠINA, VRSTE, NAMENI IN OBSEGI KORIŠČENJA FINANČNIH SREDSTEV IZ NASLOVA NEPOSREDNIH PLAČIL IN EKSRP NA PODROČJU KMETIJSTVA V OBČINI ŠENTJERNEJ

4.1. Pridobljena sredstva na območju občine Šentjernej iz naslova plačil na hektar – shema neposrednih plačil in plačil PRP 2007 - 2013 (OMD in KOP) plačila

Višina pridobljenih finančnih pomoči iz naslova ukrepov SKP je predstavljena v dveh delih: plačila, ki jih KMG prejemajo po hektarju površine (ob oddaji vsakoletne zbirne vloge) in investicijske oz. druge podpore (potrebna individualna prijava na objavljene javne razpise).

Podatki v preglednici 2 zajemajo dejansko višino izplačanih sredstev na območju občine Šentjernej v letu 2014 iz naslovov: EKO 0 – neposredna plačila, OMD – plačila za območja z omejenimi dejavniki za kmetijsko pridelavo in KOP plačila za površine na katerih so kmetijska gospodarstva izvajala sonaravne oblike kmetovanja. V letu 2014 je oddalo zbirno vlogo 412 vlagateljev oz. kmetijskih gospodarstev (od tega tudi 193 kmetij za plačila OMD za 838 ha in 77 kmetij za KOP plačila). Na osnovi ocen KGZS-Zavod NM se število KMG, ki oddajajo zahteve – zbirne vloge za izplačila finančnih pomoči za neposredna in OMD plačila, med leti ne spreminja.

V letu 2015 je bilo na območju občine v register kmetijskih gospodarstev (RKG) vpisanih 1.087 KMG, kar pomeni, da 62,1% registriranih KMG ne uveljavlja plačil ukrepov SKP. V to skupino spadajo: večina manjših vinogradnikov, čebelarji in manjše kmetije. Velik del KMG, ki ne oddajajo zbirne vloge, oddaja kmetijska zemljišča v najem.

Preglednica 2: Višina pridobljenih plačil v občini Šentjernej iz naslova finančnih podpor SKP – EKO 0 plačil, plačila OMD in KOP plačila v letu 2014*

EKO 0		OMD plačila**		KOP plačila***		SKUPAJ	
skupaj (€)	€/vlagatelja	skupaj (€)	€/vlagatelja	skupaj (€)	€/vlagatelja	skupaj (€)	€/vlagatelja
1.039.227,69	2.522,40	55.570,06	307,02	169.544,16	1.926,64	1.264.341,91	3.068,79

* podatki ARSKTRP na osnovi izvedenih plačil - zadnje leto, za katero je mogoče pridobiti uradne podatke o izvedenih plačilih

**2. OS PRP 2007-2013 - je omogočala izplačilo finančnih sredstev zaradi povečanega obsega stroškov, ki nastanejo pri kmetovanju: a) na območjih z omejenimi dejavniki za kmetijsko pridelavo – OMD plačila in b) na površinah na katerih se izvajajo sonaravne oblike kmetovanja – KOP plačila.

*** KOP (v programskem obdobju 2007-2013) – kmetijsko okoljski program je podpiral kmetijstvo v njegovi okoljski funkciji ter skozi okoljska in krajinska neposredna plačila na ha kmetijskega zemljišča omogočal postopen prehod na okolju bolj prijazen način kmetovanja, ki zmanjšuje negativne vplive kmetijstva na okolje in ohranja habitat prstoživečih vrst rastlin in živali. Kmetom je omogočal koriščenje sredstev (na osnovi podpisane pogodbe med kmetom in MKGP) za obdobje izvajanja predpisanih ukrepov za ukrepe iz treh osnovnih skupin: zmanjševanje negativnih vplivov na okolje (integrirana pridelava, ekološko kmetovanje, ohranjanje kolobarja, ozelenitev njivskih površin...), ohranjanje naravnih danosti, biotske pestrosti, rodovitnosti tal in tradicionalne kulturne krajine (travniški sadovnjaki, sonaravna reja domačih živali...) in varovanje zavarovanih območij (specifični ukrepi namenjeni prilagojeni kmetijski praksi za posamezna območja Nature 2000 in za vodovarstvena območja).

V letu 2014 je bilo na območju občine Šentjernej izplačanih nekaj več kot 1,26 milijona evrov plačil, ki so povezana z izplačili po hektarju. V prihodnjih letih se bo višina sredstev postopno zniževala zaradi znižanja nacionalne ovojnice za neposredna plačila, pa tudi zaradi spremenjenih vstopnih pogojev za izplačila iz naslova ukrepov KOPOP.

4.2. Pridobljena sredstva na območju občine Šentjernej iz naslova PRP 2007 - 2013 in drugih tržno cenovnih ukrepov

PRP 2007-2013 – Program razvoja podeželja RS za obdobje 2007-2013 je predstavljal osnovo za prijavo in tudi za izplačilo finančnih pomoči za investicije na kmetijah oz. na podeželju v okviru ukrepov oz. namenov 1. in 3. osi. V preglednici so predstavljeni prejemki kmetij po ukrepih PRP v občina Šentjernej.

Preglednica 3: Število prejemnikov nepovratnih finančnih sredstev z vrednostjo pridobljenih javnih sredstev iz PRP 2017 - 2013 po ukrepih v občini Šentjernej v obdobju 2007-2013

Naziv pomoči	Število prejemnikov sredstev	Vrednost pridobljenih nepovratnih finančnih sredstev (€)
<i>OS 1 – »Investicije v primarno kmetijsko pridelavo – pridelava in trženje«</i>		
Ukrep 112 – Pomoč mladim prevzemnikom kmetij*	9	174.600,00
Ukrep 121 – Posodabljanje kmetijskih gospodarstev	20	673.739,11
Ukrep 122 – Povečanje gospodarske vrednosti gozdov	1	3.590,52
Ukrep 123 – Dodajanje vrednosti kmetijskim in gozdarskim proizvodom	3	119.129,20
SKUPAJ INVESTICIJSKE PODPORE V KMETIJSKO IN GOZDARSKO DEJAVNOST		971.058,83
ukrep 132 – Podpora KMG, ki sodelujejo v shemah kakovosti hrane	1	179,10
<i>OS 3 – “nekmetske dejavnosti na podeželju”</i>		
Ukrep 311 – Diverzifikacija kmetijskih dejavnosti (turizem na kmetijah,...)	0	0
Ukrep 312 – Podpora ustanavljanju in razvoju mikropodjetij	8	756.584,48
SKUPAJ INVESTICIJSKE PODPORE – “NEKMETIJSKE DEJAVNOSTI”		756.584,48
DRUGE POMOČI – “tržno cenovni ukrepi”		
Shema šolskega sadja	1	3.430,22
Podporni ukrepi vinskemu sektorju	8	60.142,02
Pomoč sektorju čebelarstva	1	2.393,29
SKUPAJ INVESTICIJE		1.727.643,31
SKUPAJ PODPORE (RAZEN PLAČIL NA HA)		1.793.787,94

*Ukrep 112 v obdobju 2007-2013: Pomoč mladim prevzemnikom kmetij: ukrep je bil namenjen intenzivnejšemu lastniškemu prestrukturiranju kmetijstva. Vlagatelji so imeli možnost pridobiti sredstva za kritje stroškov lastniškega prevzema. Za sredstva so lahko kandidirali mladi kmetje do 40. leta starosti, pri čemer je moral biti izveden lastniški prevzem celotne kmetije, kmetija pa je morala imeti v uporabi (lastnih in najetih) minimalno 3 ha primerljivih kmetijskih zemljišč. Pridobitev sredstev ni pogojen s statusom zavarovanja. Prevzemnik se obveže, da bo pet let po prejemu finančnih sredstev ohranjal obseg kmetijske dejavnosti. V programskem obdobju 2014-2020 ukrep 112 nadomešča podukrep 6.1: »Pomoč za zagon dejavnosti za mlade kmete«, s spremenjenimi vstopnimi pogoji, med katerimi se povečuje tudi vstopni prag iz 3 na 6 ha PKP v uporabi.

V programskem obdobju 2007 - 2013 (vendar pa so bila nekatera izplačila izvedena še v letu 2015) so na območju občine KMG za investicije uspela pridobiti 971.058 EUR. Ob povprečni 50% podpori lahko ocenimo, da so v tem obdobju investicije znašale nekaj več kot 1,8 milijona evrov. Osnovni problem pri prijavi na razpise za investicije na kmetijah so v letih 2007 - 2013 predstavljali kriteriji obsega kmetijske pridelave ob prijavi, obveznosti po zaključku investicije ob upoštevanju vseh EU standardov v kmetijski pridelavi, administrativna zahtevnost vlog in zagotavljanje lastnega deleža finančnih sredstev. Pri ukrepih »Dodajanje vrednosti kmetijskim in gozdarskim proizvodom« in »Diverzifikacija v nekmetske dejavnosti« vstopni kriteriji za prijavo na razpis niso predstavljali večjih omejitev. Finančna sredstva iz teh ukrepov so bila namenjena investicijam na kmetijah z dopolnilno dejavnostjo, pri čemer je morala imeti kmetija dovoljenje za opravljanje dopolnilne dejavnosti na kmetiji ali katero drugo obliko registracije. V občini Šentjernej ni bilo KMG, ki bi uspešno pridobila sredstva iz naslova ukrepa 311. Glede na predstavljeno ekonomsko stanje »tipične kmetije v občini Šentjernej« (glej pogl. 6), podobno pa velja za večino profesionalnih kmetij, brez finančnih pomoči za namene investicij na kmetijah, ni pričakovati krepitve konkurenčne sposobnosti kmetij.

4.3. Površine in število nosilcev KMG na območju občine Šentjernej, ki so pridobili plačila iz naslova 2. OS-i PRP 2007-2013 v letu 2012 ter KOPOP in EKO plačil v letu 2015

Po podatkih KGZS-Zavoda NM je v letu 2014 uveljavljalo plačila iz naslova OMD (za kmetovanje na območjih z omejenimi dejavniki za kmetijsko pridelavo) 193 (46,8%) kmetij in sicer za 837,72 ha, kar predstavlja 26,2 % kmetijskih površin za katera so bila uveljavljena kakršna koli plačila iz naslova ukrepov SKP. Dodatna sredstva iz naslova Kmetijsko okoljskega programa (KOP) je pri ARSKTRP uveljavljalo še v letu 2014 84 oz. 20,4 % kmetij, ki so v tem letu uveljavljale plačila iz ukrepov SKP.

Na način sonaravnega, okolju prijaznega kmetovanja so v občini Šentjernej kmetovali v letu 2012 skupaj na okoli 860 ha kmetijskih površin oz. na 26,2 % kmetijskih zemljišč za katera so se uveljavlja plačila SKP. Z letom 2015 in z novim programskim obdobjem 2014 - 2020, pa se je število vključenih v kmetijsko okoljsko podnebni program (KOPOP) zelo zmanjšalo.

Preglednica 4: Število kmetij in površine (ha) vključene po posameznih ukrepih KOP (PRP 2007 - 2013) v letu 2012

NAZIV KOP UKREP-a	Št. kmetij	Površina v ha
KOL – ohranjanje kolobarja	10	58,04
IPL – integrirano poljedelstvo	16	267,83
IPS – integrirano sadjarstvo	1	12,88
IVG – integrirano vinogradništvo	7	23,47
IVR – integrirano vrtnarstvo	2	2,16
EK – ekološko kmetovanje	4	24,21
TSA – travniški sadovnjaki	3	2,83
REJ – sonaravna reja domačih živali (pogoj so živali)	69	474,88
ETA- ohranjanje ekstenzivnega travinja	4	19,12
SOR – pridelava avtohtonih in tradicionalnih sort kmetijskih rastlin	6	20,42
ZEL – ozelenitev njivskih površin	28	307,67
V30 - strmi vinogradi z nagibom 30-40%	1	3,80
PAS – reja avtohtonih in tradicionalnih pasem domačih živali		
SKUPAJ kmetij/ kmetijskih površin vključenih v KOP	84	1.193

Vir: ARSKTRP, Analiza oddanih zbirnih vlog

* Skupnih površin pod ukrepi KOP v letu 2012 je 1.193,1 ha. Dejanska površina vključena v sonaravne oblike kmetovanja je 860 ha, ker se na določeni površini lahko izvaja več različnih ukrepov.

**Število kmetij, vključenih v KOP programe v letu 2012 je bilo 84. Že v naslednjih letih so imeli kmetje možnost izstopa in v letu 2014 jih je bilo v KOP vključenih 77.

V novem programskem obdobju 2014-2020 so pogoji za plačila za izvajanje „nadstandardnih kmetijskih praks“ oblikovana popolnoma na novo. KOP iz PRP 2007 - 2013 v novem programskem obdobju dobi naziv KOPOP, zanj veljajo popolnoma nova določila vstopa, nekaterih namenov, ki so bili v preteklosti zelo razširjeni ni več (sonaravna reja domačih živali, vse vrste integriranih pridelav). V letu 2015 je bilo tako v KOPOP vključenih le 13 KMG, skupna površina pa 130 ha.

Preglednica 5: Število kmetij in površine (ha) vključene po posameznih ukrepih KOPOP⁽⁴⁾ v letu 2015 (PRP 2014 - 2020, ukrep 10)

NAZIV KOPOP* UKREP - a	Št. kmetij	Površina v ha
SAD-VABE – Uporaba feromonskih in lepljivih vab za potrebe spremljanja škodljivih organizmov	1	1,73
SAD EKN – gnojenje samo z gnojili, ki so dovoljena v ekološki pridelavi	1	1,73
SAD KONF – uporaba metode konfuzije in dezorientacije	1	1,73
VIN EKN – gnojenje samo z gnojili, ki so dovoljena v ekološki pridelavi	2	6,86
VIN VABE – Uporaba feromonskih in lepljivih vab za potrebe spremljanja škodljivih organizmov	2	6,86
POZ KOL – Petletni kolobar	7	115,09
POZ MIN – Nmin analiza	7	115,09
POZ NIZI – Gnojenje z organskimi gnojili z nizkimi izpusti v zrak	4	68,96
POZ FFS – Uporaba samo fitofarmaceutskih sredstev, ki so dovoljena na najožjih vodovarstvenih območjih	1	18,86
TRZ 1 NPAS – Za GERK-e, ki so večji od 1 ha, v tekočem letu na travniku površina strnjenelega nepokošenega pasu	1	1,53
HAB KOS – Košnja /paša ni dovoljena do 30.6.	1	1,6
HAB ORGG – Gnojenje samo z organskimi gnojili v omejeni količini	1	1,6
VTSA – Visokodebelni travniški sadovnjaki	2	3,57
GEN SOR – Ohranjanje rastlinskih genskih virov, ki jim grozi genska erozija	1	2,04
PAS – Reja lokalnih pasem, ki jim grozi prenehanje reje	1	42 kom
SKUPAJ kmetij/ kmetijskih površin vključenih v KOPOP	13	130,38

* KOPOP (v programskem obdobju 2014-2020) je iz vsebinskega stališča nadaljevanje KOP-a. Podpore so namenjene ohranjanju in spodbujanju nadstandardnih kmetijskih praks, ki predstavljajo višje zahteve od običajne kmetijske prakse. Podpora je tako namenjena tistim kmetijskim gospodarstvom (KMG), ki pri gospodarjenju s kmetijskimi zemljišči prispevajo k ohranjanju biotske raznovrstnosti in krajine, varovanju vodnih virov, ter s prilagoditvijo kmetovanja prispevajo k blaženju in prilagajanju podnebnim spremembam. Aktivnosti, ki se izvajajo in bodo prispevale k ohranjanju oz. izboljšanju stanja, so v ukrepu KOPOP definirane kot zahteve v okviru operacij. KOPOP predvideva 19 operacij: poljedelstvo in zelenjadarstvo, sadjarstvo, vinogradništvo, trajno travinje I, trajno travinje II, posebni traviščni habitati, traviščni habitati metuljev, habitati ptic vlažnih ekstenzivnih travnikov, steljniki, vodni viri, ohranjanje habitatov strmih travnikov, grbinasti travniki, reja domačih živali na območju pojavljanja velikih zveri, visokodebelni travniški sadovnjaki, ohranjanje mejic, reja lokalnih pasem, ki jim grozi prenehanje reje in ohranjanje rastlinskih genskih virov, ki jim grozi genska erozija.

EKOLOŠKO KMETIJSTVO je v programskem obdobju 2014 - 2020 samostojni ukrep PRP 2014 - 2020. V letu 2015 je bilo v ekološko kmetovanje ali v preusmeritev v ekološko kmetovanje na območju občine vključenih 6 nosilcev KMG skupaj z 67 ha kmetijskih zemljišč.

5. OSNOVNE ZNAČILNOSTI KMETIJSTVA IN PODEŽELJA V OBČINI

Za namene komentarjev in izhodišč pri oblikovanju izvedbenega dela ukrepov dokumenta, so v nadaljevanju uporabljeni podatki, ki so pridobljeni na osnovi analize zahtevkov oz. izplačil finančnih sredstev iz naslova ukrepov SKP v letih 2014 in 2015 ter orto-foto posnetkov MKGP.

5.1. Značilnosti kmetijske pridelave

5.1.1. Struktura kmetijskih zemljišč in velikostna struktura kmetij

Preglednica 6: Površina kmetijskih zemljišč v uporabi KMG na območju občine Šentjernej in površina kmetijskih zemljišč po vrstah rabe (v ha)

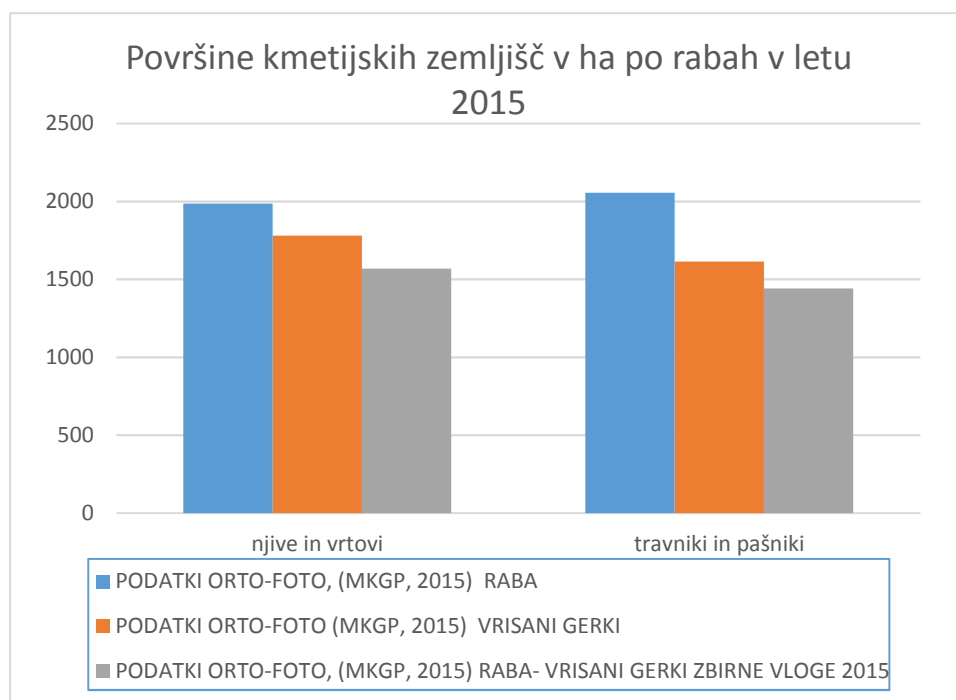
	Kmet. zemlj. (ha)	Njive in vrtovi (ha)	Travniki in pašniki (ha)	Sadovnjaki (ha)		Vinogradi (ha)	Ostali trajni nasadi (ha)	Ostalo* (ha)
				Ekstenzivni**	intenzivni			
Podatki ORTO-FOTO, (MKGP, 2015) RABA	4.387,52	1.984,72	2.055,46	132,04	26,80	179,59	5,37	3,55
Podatki ORTO-FOTO (MKGP, 2015) vrisani gerki	3.609,71	1.779,76	1.613,06	41,07	28,99	133,22	4,01	9,61
Podatki ORTO-FOTO, (MKGP, 2015) RABA-vrisani gerki zbirne vloge 2015	3.190,42	1.569,51	1.440,23	35,06	33,04	99,24	2,29	11,05

* Ostale površine kmetijske rabe (trajne rastline na njivah, rastlinjaki, matičnjaki)

** Travniki oz. kmečki sadovnjaki so polintenzivni ali ekstenzivni travniški nasadi, pretežno starih sort sadja. Prioritetna raba kmetijskih zemljišč zasajenih z visokodebelnimi sadnimi drevesi je ekstenzivna raba travinja (paša ali košnja).

Območje občine obsega 9.594 ha, od tega je na osnovi orto-foto posnetkov 4.388 ha (45,7%) kmetijskih zemljišč in 4463 ha gozda (46,5 % površine občine). Okoli 200 ha kmetijskih zemljišč je neobdelanih, poraslih z gozdom, plantažo gozdnega drevja ali so na njih drevesa in grmičevje. V strukturi dejanske rabe je površina njiv nekoliko večja od površin trajnega travinja. Delež travinja (vključujoč 35,06 ha ekstenzivnih trajnih nasadov, kjer je ena od rab tudi travinje) v strukturi dejanske rabe znaša 45,9% kmetijskih površin, delež njiv pa 49,2%, ostalo predstavljajo trajni nasadi. Za občino Šentjernej je značilno, da je delež njiv nad slovenskim povprečjem, ki znaša 33,3% rabe kmetijskih površin in še vedno pod povprečjem EU, kjer njive predstavljajo 52,6% kmetijskih površin. V občini je 33,04 ha intenzivnih sadovnjakov.

Razlika med dejanskim stanjem, ki ga izkazujejo orto foto posnetki (4.387,52 ha kmetijskih zemljišč) in rabo kmetijskih zemljišč, ki jo izkazujejo zahtevki za plačila ukrepov SKP (3.190,42 ha), je za 1.197,1 ha. Tu so zajete površine, katerih raba ne dosega 0,1 ha (minimalna površina za možnost koriščenja plačil na enoto površine), večina vinogradniških površin, kmetijska zemljišča, za katera v letu 2007 oz. 2015 niso bile pridobljene plačilne pravice in površine, ki se ne obdelujejo vsako leto (travniki, ki se kosijo enkrat na dve leti in zato niso upravičeni do izplačil finančnih sredstev iz naslova ukrepov SKP). Ocenjujemo, da se del teh površin že zarašča, ali pa je kmetijska raba na teh površinah le občasna in v prihodnosti obstaja nevarnost zaraščanja. Kmetijsko gospodarstvo na območju občine Šentjernej obdeluje v povprečju 7,7 ha kmetijske zemlje (3,58 ha travnikov in 3,81 ha njiv).



Graf 1: Površine kmetijskih zemljišč po vrstah rabe v občini Šentjernej v letu 2015

Preglednica 7: Število kmetij po velikostnih razredih glede na kmetijska zemljišča v uporabi* (lastna in najeta) v ha

	Število (delež) kmetij glede na rabo zemljišč po velikostnih razredih						Skupaj
	do 2 ha	2-5 ha	5-10 ha	10-15 ha	15-20 ha	nad 20 ha	
Število kmetij	29	162	149	34	11	27	412
Delež (%)	7,04	39,32	36,17	8,25	2,67	6,55	100

Vir: ocena KGZS-Zavoda NM na osnovi oddanih zbirnih vlog za leto 2015

* Kmetijska zemljišča v uporabi: njive in vrtovi, sadovnjaki, vinogradi ter travniki in pašniki

Nad 10 ha kmetijskih površin na območju občine obdeluje le 72 (17,5%) kmetij. Ker prevladujejo kmetije s tipom kmetovanja »mešana rastlinska pridelava in živinoreja« to izkazuje veliko nekonkurenčnost glede na trg EU. Na območju EU-27 je v letu 2013 obdelovalo več kot 5 ha kmetijskih površin 31% kmetijskih gospodarstev, na območju EU-15 pa 46,7% (http://ec.europa.eu/agriculture/statistics/indicators/rd-2013/c4_en.pdf).

Pri prikazu strukture pridelave je poleg velikosti obdelovalnih površin pomemben tudi podatek o izredni razparceliranosti razpoložljive kmetijske zemlje (pa tudi oddaljenosti le-te od sedeža kmetijskega gospodarstva). 412 kmetijskih gospodarstev, ki so vlagala zahteve za plačila iz naslova ukrepov SKP, so uveljavljala plačila kar za 7.959 GERK-ov oz. enot rabe. Posamezno kmetijsko gospodarstvo tako obdeluje v povprečju 19,3 GERK-ov (v povprečju KMG obdeluje 7,7 ha kmetijske zemlje). Povprečna velikost GERK-a je 0,45 ha. Združevanje in zaokroževanje kmetijskih zemljišč (komasacija, arondacije) so tako nujen ukrep za zmanjšanje stroškov kmetijske pridelave. V letu 2010 so na območju EU-27 KMG obdelovala v povprečju 14,3 ha kmetijske zemlje, na območju EU-15 pa kar 23,6 ha (http://ec.europa.eu/agriculture/statistics/indicators/rd-2013/c4_en.pdf)

5.1.2. Kmetijska gospodarstva glede na tip kmetovanja in razpoložljivo delovno silo na kmetijah

Preglednica 8: Družinske kmetije glede na tip kmetovanja

SKUPAJ KMETIJ	Družinske kmetije glede na tip kmetovanja (število kmetij)							
	poljedelstvo	vrtnarstvo	trajni nasadi	pašna živina	prašiči in perutnina	mešana rastlinska pridelava	mešana živinoreja	mešana rastlinska prid. in živinoreja
412	15	3	15	10	5	50	140	174

Vir: ocena KGZS-Zavoda NM na osnovi oddanih zbirnih vlog za leto 2015

Na osnovi oddanih vlog za plačila ukrepov SKP ocenjujemo, da je na območju občine 11,6% kmetijskih gospodarstev specializiranih v eno izmed kmetijskih panog. V nadaljevanju navajamo povprečne velikosti kmetijskih površin, ki jih obdelujejo kmetijska gospodarstva v EU. Podatki se nanašajo na specializirana kmetijska gospodarstva (v EU je 80 % kmetij specializiranih). Primerjava je smiselna zaradi enotnega trga in enotnih tržnih ureditev za posamezne kmetijske pridelke na nivoju celotne EU. V povprečju so v letu 2013 v EU–27 obdelovale poljedelske kmetije 52,4 ha, vinogradniške kmetije 12,3 ha, kmetije s trajnimi nasadi 10,3 ha. Kmetijska gospodarstva, ki so se ukvarjala z mlečno prirejo 38,2 ha, kmetije z ostalo živinorejsko – pašno prirejo (razen mlečne) 42,1 ha, prašičerejske kmetije 32,1 ha, mešane živinorejsko-poljedelske kmetije pa 22,9 ha, vrtnarske kmetije 5,7 ha kmetijskih zemljišč (vir: http://ec.europa.eu/agriculture/statistics/agricultural/2013/pdf/full-report_en.pdf).

Pri starostni strukturi gospodarjev kmetij iz preglednice 9 je razvidno, da je 52,9% gospodarjev kmetij starejših od 55 let. Zanimiv je podatek, da na območju EU velja podobna starostna struktura gospodarjev kmetij.

Preglednica 9: Starost gospodarjev na kmetijah

	Gospodarji na kmetijah po starostnih skupinah (leta)					Skupaj
	pod 35 let	35 – 44 let	45 – 54 let	55 – 64 let	nad 64 let	
Število gospodarjev	21	38	94	92	163	408
Delež v %	5,15	9,31	23,04	22,55	39,95	100

Vir: ocena KGZS-Zavod NM na osnovi oddanih zbirnih vlog za leto 2015

Na območju občine je 10 čistih kmečkih gospodinjstev (edini prihodek v gospodinjstvu aktivnim članom gospodinjstva predstavlja kmetijska dejavnost). Ocenjujemo da je na območju občine (podatka iz uradnih evidenc ni bilo mogoče pridobiti za obdobje zadnjih 5 let) 78 oseb, ki so invalidsko in pokojninsko zavarovane iz naslova kmetijske dejavnosti.

Večina kmetijske dejavnosti tako na kmetijah opravljajo člani gospodinjstev, ki so zaposleni izven kmetije ali pa so upokojeanci. O večji profesionalizaciji kmetijske dejavnosti na nivoju EU govori podatek, da na območju EU 66% delovne sile na kmetijah predstavljajo družinski člani (http://ec.europa.eu/agriculture/statistics/agricultural/2013/pdf/full-report_en.pdf).

5.1.3. Zemljiške operacije

V zadnjem desetletju so prevladovala manjše individualne agromelioracije na kmetijah. V večini gre za urejanje kmetijskih zemljišč: čiščenje zarasti, odstranjevanje kamenja, panjev in manjše poravnave na travnikih in njivah.

Za občino je bil pred dvajsetimi leti značilen relativno velik obseg urejanja kmetijskih zemljišč, tako komasacije kot izgradnja in ureditev dveh območij velikih namakalnih sistemov (območje Roj in Drame ter območje Draškovca in Šmalčje vasi) v površini preko 100 ha. Izgrajeni VNS dejansko nikoli niso bili optimalno izkoriščeni.

5.1.4. Struktura kmetijske pridelave – ocena razmer v posameznih kmetijskih panogah

Poljedelstvo

Na območju občine je 1.569,53 ha njivskih površin (oddane zbirne vloge za izplačilo sredstev ukrepov SKP) in dodatno okoli 210,17 ha dodatnih njivskih površin za katere se ne uveljavljajo plačila ukrepov SKP. Na 940,5 ha ali 59,8% njivskih površinah, za katere so bile oddane subvencijske vloge, pridelujejo kmetje krmo za živali. V strukturi poljščin se povečuje delež metuljnic zaradi proizvodno vezanega plačila v okviru proizvodnih plačil – podpora za stročnic. Delež industrijskih rastlin je izredno nizek oz. se industrijske rastline (oljna ogrščica,...) pridelujejo na manjših površinah in le občasno.

Preglednica 10: Struktura pridelave poljščin v ha

Vrsta poljščin	Površine	
	ha	%
Žita za pridelavo zrnja	540,63	34,4
od tega pšenica	127,45	8,1
od tega ječmen	351,21	22,3
od tega ostalo	61,97	3,9
Krmne rastline	940,54	59,8
od tega koruza za zrnje in silažna koruza	664,55	42,2
od tega trave, detelje in TDM	135,81	8,6
od tega beljakovinske rastline (lucerna, detelja, grah, soja)	139,17	8,8
od tega ostalo	1,01	0,1
Industrijske rastline	8,69	0,6
Krompir	22,9	1,5
Zelenjava	42,23	2,7
Praha	9,42	0,6
Ostalo (ajda)	9,43	0,6
SKUPAJ	1.573,84	100

Vir: ocena KGZS-Zavod NM na osnovi oddanih zbirnih vlog za leto 2015

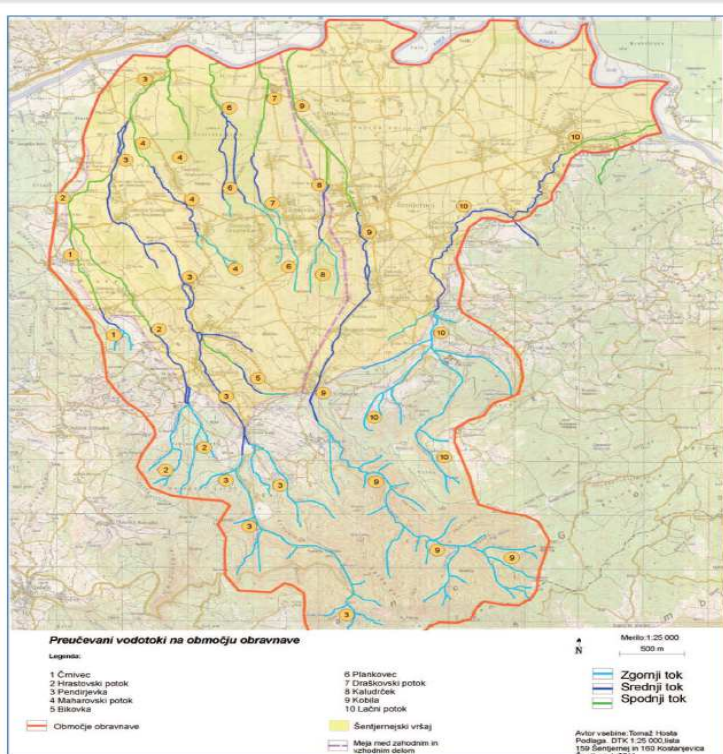
Vrtnarstvo

V Občini Šentjernej prideluje 224 kmetijskih gospodarstev zelenjavo na 26,58 ha. Tržna pridelave zelenjave je na 15,68 ha, od tega je okoli 2,6 ha pokritih površin, kjer se pridelujejo plodovke in solatnice.

Kljub temu, da je v občini Šentjernej več vodnih virov (reka Krka, potoki Kobila, Globoko, Vratinski potok, Pendirjevka, Hrastovski potok, Čadraški potok in Žerjavinski potok), ki omogočajo namakanje, je še vedno veliko pridelovalcev zelenjave brez rednih tehnoloških ukrepov namakanja. Namakanje je pomemben dejavnik uspešne kmetijske pridelave, zlasti pri pridelavi zelenjave. Zagotavlja kakovost pridelka in donosnost ter zmanjševanje rizičnosti pridelave (odvisnost od vremenskih razmer). Na kmetijah, kjer je namakanje spremljajoči tehnološki ukrep, se uporablja večinoma kapljično namakanje, v poletnem času pa se za ohlajevanje in namakanje rastlin uporabljajo mikrorazpršilci.

Na večini kmetij se pridobiva voda za zalivanje iz površinskih voda oziroma vodnih zadrževalnikov. Za namakanje je kljub velikemu deležu železovih ionov v vodi (opravi se čiščenje s pomočjo obarjanja Fe ionov) primerna tudi podtalnica, ki se pod Gorjanci nahaja dovolj plitvo. Voda za namakanje kmetijskih površin se koristi tudi iz vodnih zadrževalnikov. 24 fizičnih in pravnih oseb ima pravnomočno vodno dovoljenje za rabo vode za kmetijske namene. V Občini Šentjernej vodo za namakanje uporabljajo predvsem na kmetijah, ki so se usmerile v tržno pridelavo zelenjave, sadja, gojenje rib in mlinarstvo. Po uradnih evidencah Direkcije za vode (zabeležka 28.1.2016) je v Občini Šentjernej 15 lastnikov kmetijskih zemljišč, ki razpolagajo z vodnim dovoljenjem za namakanje površin za pridelavo zelenjave in sadja, 7 pridelovalcev izvaja namakanje iz lagune oziroma zadrževalnikov za vodo, 4 za gojenje rib in 2 za opravljanje dejavnosti mlinarstva.

Razpoložljivost vodnih virov na območju občine omogoča pridobitev vodnih dovoljenj in tako potencialno možnost namakanja na območju celotne občine (ob predpostavki primernosti kmetijskih zemljišč in racionalnosti postavitve namakalnega sistema).



Shema 1: Razpoložljivi vodni viri za namakanje – vodotoki v občini Šentjernej

Pridelava sadja in jagod

V občini Šentjernej so na osnovi analize oddanih zbirnih vlog v letu 2015 pridelovali sadje na 8 kmetijskih gospodarstvih na 26,54 ha. Na dveh kmetijskih gospodarstvih pridelujejo sadje na 22,1 ha, na ostalih 6 kmetijskih gospodarstvih pa 4,44 ha (jablane, češnje, breskve, maline, robide, ribez, aronija...). Med sadnimi vrstami prevladujejo jablane.

Površine z intenzivno pridelavo jabolk se zmanjšujejo, narašča pa interes po sajenju sadnih vrst, pri katerih smo v Sloveniji daleč pod stopnjo samooskrbe (maline, jagode, češnje, namizno grozdje) in ekološki pridelavi vseh sadnih vrst. S protitočnimi mrežami je zaščiteno 8,44 ha intenzivnih nasadov sadja, namakanje in mikrooroševanje pa je na 2,22 ha intenzivnih nasadov sadja. Večina tržnih pridelovalcev sadja prideluje jabolka po standardu integrirane pridelave.

Jagode na območju občine prideluje eno kmetijsko gospodarstvo na površini 4,44 ha. Jagode so v zavarovanem prostoru in so namakane.

Dve kmetijski gospodarstvi pridelujeta tudi šparglje in sicer na skupni površini 0,65 ha. Nasadi niso namakani.

Visokodebelni travniški sadovnjaki kot pomemben element ohranjanja tradicionalnega izgleda kulturne krajine in tudi kot vir sadja in izdelkov iz sadja za samooskrbo v gospodinjstvih na podeželju, so prisotni na 35,9 ha površin. Več kot 1,0 ha visokodebelnih travniških sadovnjakov imajo na 6 kmetijah in sicer skupaj 9,98 ha. Iz pregl. 6 na strani 17 pa je razvidno, da se lastniki redko odločajo za vključevanje v ukrep KOPOP visokodebelni travniški sadovnjaki (VTSA), saj sta bili v letu 2015 v ta ukrep vključeni le dve kmetiji s skupno površino 3,57 ha sadovnjakov. Eden od vzrokov je tudi, da ne dosegajo minimalne površine 0,30 ha/KMG, kar zagotavlja dolgoročno in redno oskrbo visokodebelnih sadnih dreves, kar pa je pogoj ob vključitvi v ukrep KOPOP.

Vinogradništvo in vinarstvo

Vinorodno deželo Posavje tvorijo trije vinorodni okoliši in sicer vinorodni okoliš Bizeljsko – Sremič, vinorodni okoliš Dolenjska in vinorodni okoliš Bela krajina. Vinorodni okoliš Dolenjska se deli na štiri vinorodne podokoliše, vinorodni podokoliš Gorjanci se deli na tri vinorodne ožje okoliše, od katerih je za območje občine Šentjernej pomemben vinorodni ožji okoliš Šentjernej – Tolsti vrh (Pravilnik o seznamu geografskih označb za vina in trsnem izboru, Uradni list RS, 49/2007).

Vinogradniške površine ležijo razen izjem na nagnjenih in razgibanih tleh, zaradi česar je možnost uporabe sodobne vinogradniške tehnike pogosto otežena oz. celo nemogoča. Posledično so v takih razmerah stroški pridelave grozdja višji, konkurenčnost v primerjavi z ostalimi pridelovalnimi območji z ugodnejšimi pogoji pa temu primerno nižja.

Preglednica 11: Prikaz površin vinogradov v Sloveniji, vinorodni deželi Posavje, vinorodnem okolišu Dolenjska in v občini Šentjernej

	Površine vinogradov v ha				delež v % 4/1	delež v % 4/2	delež v % 4/3
	1	2	3	4			
Vir podatkov	Slovenija	vinorodna dežela Posavje	vinorodni okoliš Dolenjska	občina Šentjernej			
Dejanska raba - ortofoto, 2014	19.297	3.785	2.194	180	0,9%	4,8%	8,2%
Register pridelovalcev grozdja in vina, 2014	15.945	2.748	1.505	130	0,8%	4,7%	8,6%

Površine vinogradov se v Sloveniji zmanjšujejo, saj se obnovi manj površin vinogradov kot se jih izkrči. Prav tako se delež površin vinogradov starejših od 35 let povečuje, slednje dejstvo je najbolj izrazito na območjih z razdrobljeno posestno strukturo.

Preglednica 12: Struktura vinogradov v občini Šentjernej glede na površino vinogradov

	Velikostni razredi vinogradov v ha					
	do 0,05	0,051 - 0,10	0,101 - 0,50	0,501 - 2,00	2,01 - 5,00	nad 5,01
Površina vinogradov - RPGV v ha	4,6	28,3	74,5	15,4	6,7	0,0
Delež od skupne površine	3,6%	21,8%	57,5%	11,9%	5,2%	0,0%
Število GERK - vinograd	125	378	415	18	2	0
Povprečna velikost GERK v ha	0,04	0,07	0,18	0,86	3,36	0,00

V občini Šentjernej je 938 vinogradnikov, 677 kmetijskih gospodarstev v občini pa ima vinograd vpisan v register. Površina vinogradov vpisanih v RPGV v občini znaša 130 ha. Povprečna velikost vinograda v občini je tako 0,14 ha. Največji delež skupne površine vinogradov v občini (dobrih 57%) pokrivajo vinogradi velikostnega razreda od 0,10 do 0,50 ha, 20 vinogradov v občini je večjih od 0,50 ha.

Preglednica 13: Struktura vinogradov v občini Šentjernej glede na starost vinogradov

Starost vinogradov	Površine vinogradov ha	Delež površine vinogradov v starostnem razredu
do 3 let	7,4	3,7%
od 4 - 20 let	76,2	37,5%
21 do 35 let	44,1	21,7%
nad 35 let	75,6	37,2%

V obdobju polne rodnosti je skoraj 60% površin vinogradov, mladih nasadov v obdobju vstopanja v rodnost je le slabih 4% površin, ostarelih vinogradov v starosti nad 35 let pa je skoraj 38 % skupnih

površin vinogradov. V obdobju zadnjih desetih let je bilo obnovljenih dobrih 34 ha vinogradov, kar je v povprečju 3,4 ha na leto. Obseg obnov v zadnjem obdobju v povprečju ni majhen, navkljub temu pa ne zadošča za doseganje nivoja enostavne reprodukcije, kar pomeni, da se bo ob navedenih obsegih obnov, obseg površin vinogradov v občini v naslednjih letih zmanjševal. Za ohranjanje obstoječega obsega vinogradniških površin in za postopno vzpostavljanje ugodnejše starostne strukture vinogradov, bi bilo v povprečju letno potrebno obnoviti najmanj 5 ha vinogradov.

V vinorodnem okolišu Dolenjska je nad 30 let starih dobrih 40% površin vinogradov, v občini Šentjernej pa je nad 35 let starih 37% površin vinogradov, prav tako je v vinorodnem okolišu Dolenjska delež vinogradov v starostnem razredu do treh let le 1,9% vseh površin, medtem ko je v istem starostnem razredu v občini Šentjernej 3,7% površin vinogradov. Za uravnoteženo starostno strukturo bi si želeli v starostnem razredu do 3 let imeti vsaj 5 - 7% površin vinogradov.

Preglednica 14: Obseg obnov vinogradov v občini Šentjernej v obdobju od 2006 do 2015

Leto obnove vinograda	Obseg obnov v ha
2015	1,3
2014	3,5
2013	2,4
2012	6,8
2011	2,3
2010	1,4
2009	4,4
2008	3,6
2007	4,7
2006	3,8
Skupaj	34,1
Povprečni letni obseg obnov v ha	3,4

Povprečna vrednost obnove za 1 ha vinograda znaša 35.000 EUR.

Pravilnik o seznamu geografskih označb za vina in trsnem izboru določa tudi sorte vinske trte, ki se lahko v posameznem vinorodnem okolišu sadijo in sicer kot priporočene in dovoljene. Za vinorodni okoliš Dolenjska so:

- priporočene sorte: laški rizling, beli pinot, sivi pinot, chardonnay, modra frankinja, žametovka;
- dovoljene sorte: zeleni silvanec, renski rizling, sauvignon, rumeni muškat, kraljevina, ranina, rumeni plavec, kerner, traminec, dišeči traminec, bela žlahtnina, ranfol, scheurebe, modri pinot, rdeča žlahtnina, portugalka, šentlovrenka, zweigelt, gamay.

Preglednica 15: Struktura vinogradov v občini Šentjernej glede na sortni sestav

Sorta vpisana v RPGV	Površina sorte v ha
žametovka	43,6
modra frankinja	24,1
kraljevina	13,7
laški rizling	9,7
chardonnay	1,3
beli pinot	1,0
modri pinot	0,8
sivi pinot	1,0
rumeni plavec	1,6
sauvignon	0,3
zeleni silvanec	0,3
kerner	1,1
ranfol	0,9
renski rizling	0,5
rumeni muškat	0,5
traminec	0,2
mešano belo	2,5
mešano belo in rdeče	23,8
mešano rdeče	0,6
ostalo	0,9

Iz sortne strukture je razvidno, da se na 80 – 90% površin vinogradov prideluje vino cviček PTP, sledijo mu sortna bela vina, modra frankinja ter penine. Delež sortnih vin in penin je zelo odvisen od kakovosti oz. primernosti posameznega vinskega letnika.

V občini Šentjernej pridelujejo penine štiri vinske kleti, povprečna letna količina proizvedenih penin v zadnjem obdobju znaša do 8000 steklenic.

S pridelavo trsnih cepljenk se ukvarjata dve kmetiji s skupno letno količino pridelave do 200.000 trsnih cepljenk.

Žarišče zlate trsne rumenice v občini je bilo potrjeno na območju Tolstega vrha in Tičnice.

Živinoreja

V strukturi kmetijske pridelave je na območju občine Šentjernej živinoreja še vedno med pomembnejšimi kmetijskimi panogami. Domače živali redijo na 379 kmetijah, kar je 92,0% kmetij, ki vlagajo zahteve za plačila iz ukrepov SKP.

Preglednica 16: Reja plemenskih živali na kmetijah (skupno število in število kmetij) na območju občine Šentjernej

Število plemenskih živali po vrstah živali	Štev.
KRAVE MOLZNICE*	
- skupaj število krav molznic	546
- število kmetij, ki redijo molznice	29
- število kmetij z več kot 10 kravami molznicami	19
KRAVE DOJILJE*	
- skupaj število krav dojlj	849
- število kmetij, ki redijo dojlje	179
- število kmetij z več kot 10-timi kravami dojljami	18
PLEMENSKE KOBILE***	
- skupaj število plemenskih kobil	525
- število kmetij, ki redijo plem. kobile	78
- število kmetij z več kot 5-timi kobilami	2
PLEMENSKE OVCE**	
- skupaj število plemenskih ovc	419
- število kmetij, ki redijo plem. ovce	59
- število kmetij z več kot 50-timi plem. ovcami	1
PLEMENSKE KOZE**	
- skupaj število plemenskih koz	78
- število kmetij, ki redijo plem. koze	20
- število kmetij z več kot 50-timi plem. kozami	0

* Vir: KIS

** Vir: MKGP

***Vir: Subvencijske vloge 2015, ukrep PAS

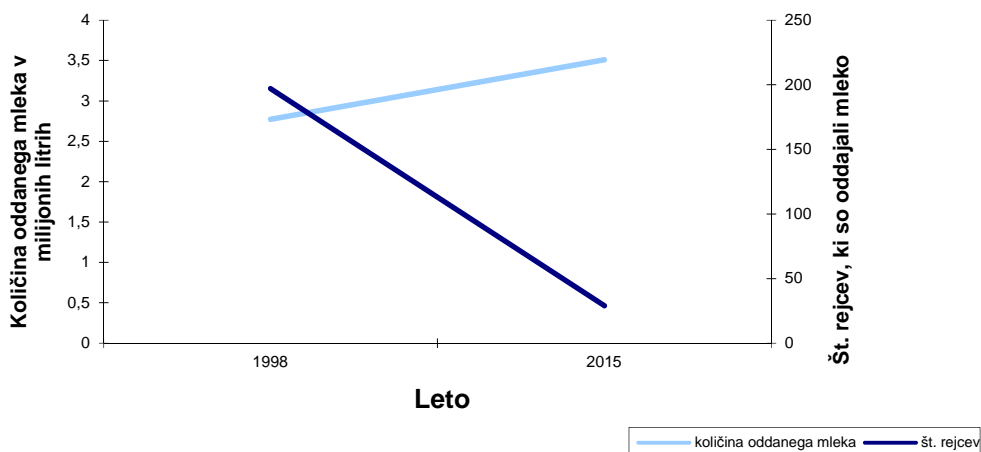
V preteklem obdobju je reja krav molznic že doživela strukturne spremembe (zmanjševanje števila kmetij s kravami molznicami, povečevanje obsega prireje na posameznih kmetijah). Zaradi ukinitve mlečnih kvot je pričakovati nadaljnjo koncentracijo prireje mleka. V obdobju od leta 2000-2015 se je količina prirejenega oz. prodanega mleka povečala za 1,03 milijonov litrov (iz 2,48 milijonov l oddanega mleka v letu 2000 na 3,51 milijonov l oddanega mleka v letu 2015). Na območju občine je v letu 2015 redilo krave molznice 29 kmetij (glej tudi graf 2).

Preglednica 17: Struktura reje krav molznic – št. kmetij in št. živali po velikosti črede

	Velikost črede – št. krav molznic v čredi				SKUPAJ
	1-9	10-19	20-29	30<	
Št. kmetij	9	10	5	5	29
Št. krav molznic	65	135	126	220	546

Vir: MKGP SIRIS stalež na dan 01.12.2015

V EU-27 so v letu 2010 redili v povprečju 34,2 govedu na kmetijo, leta 2005 pa 62,4 govedu na kmetijo (vstop novih EU članic z manj intenzivnim kmetijstvom !!!), vendar pa je bilo leta 2010 87% staleža govedu v čredah z več kot 30-timi živalmi. V letu 2005 so na območju EU-15 redili v povprečju 35,4 krav molznic na kmetijo, v letu 2010 na območju EU-27 pa 13,7 krav molznic. Tudi za prirejo mleka je značilna koncentracija, saj je 74% staleža krav molznic v čredah z več kot 30 kravami molznicami. Opazen pa je značilen trend koncentracije – neodvisno od vrste domačih živali: samo v obdobju 2007/2010 se je število kmetij, ki so redile domače živali (govedo, krave molznice, prašiče,...) zmanjšalo za 10-16%, število zmanjšanja staleža pa je nekje med 1-3%. (http://ec.europa.eu/agriculture/statistics/agricultural/2013/pdf/full-report_en.pdf). Zaradi opustitve mlečnih kvot v letu 2015 in takoj za tem zaradi izrazitega padca cen mleka (za 30%), je pri mlečni prireji pričakovati še intenzivnejše strukturne spremembe v kolikor ne bodo sprejete ustrezne spodbude za ohranitev panoge.



Graf 2: Količina oddanega mleka in št. rejcev, ki so redili krave molznice na območju občine Šentjernej v obdobju 1998-2015

Na območju občine je reja krav molznic na večini kmetij, ki je opustila prirejo mleka, nadomestila reja krav dojlj. Tako je bilo leta 2015 849 krav dojlj na 179 kmetijah (reja krav, katerih mleko je namenjeno izključno vzreji telet), v povprečju 4,7 krav dojlj/kmetijo. O izredni strukturalni razdrobljenosti reje krav dojlj in nevarnosti nadaljnega opuščanja tovrstne reje (glede na starostno strukturo nosilcev KMG predstavljeno v preglednici 9) govori tudi podatek, da samo 18 kmetiji redi več kot 10 krav dojlj. Reja krav dojlj je nujno ohraniti zaradi preprečevanja zaraščanja,.

Preglednica 18: Struktura reje krav dojlj – št. kmetij in št. živali po velikosti črede

	Velikost črede – št. krav dojlj v čredi				SKUPAJ
	1-4	5-9	10-14	15-20	
Št. kmetij	119	42	8	10	179
Št. krav dojlj	287	274	88	200	849

Vir: MKGP, SIRIS stalež na dan 01.12.2015

Reja krav dojlj se izvaja na izrazito tradicionalni način, saj skoraj 66% KMG redi le 1-4 krave dojlje. Vendar pa je ob dani strukturalni tovrstna reja pomembna, saj ohranja obdelanost trajnih travnatih površin (preprečevanje zaraščanja).

Preglednica 19: Struktura reje MPG (mladega pitanega goveda) – št. kmetij in št. živali po velikosti črede

	Velikost črede – št. pitancev in telic za pitanje					SKUPAJ
	1-3	4-6	7-10	10-20	nad 20	
Št. kmetij	4	5	4	17	15	45
Št. MPG	9	26	33	237	1376	1681

Vir: MKGP, SIRIS stalež na dan 01.12.2015

Na območju občine 32 kmetij redi več kot 10 glav MPG, specializiranih v pitanje govedi pa je 15 kmetij. Pitanje se v pretežnem delu izvaja do 600 kg žive teže bikov, in predvsem na kmetijah kjer redijo tudi krave dojlje. Ocenjujemo, da se letno na območju občine priredi med 1.000 in 1.200 govedi primernih za zakol.

Preglednica 20: Struktura reje drobnice - število kmetij po velikosti črede in število plemenskih živali (ovac in koz) po velikostnih razredih

	Velikost črede – štev. plemenskih živali v čredi				Skupaj
	do 5	5-10	10-20	nad 20	
Št. kmetij	23	17	11	6	57
Št. plem. ovac in koz	65	109	129	195	498

Vir: MKGP, SIRIS stalež ob oddaji subvencijske vloge 01.02.2015

Na posameznih kmetijah reja drobnice nadomešča rejo govedi. Večjih tržnih pridelovalcev je malo, trg na tem področju ni organiziran. Na območju občine le na 6 kmetijah redijo več kot 20 plemenskih ovc ali koz. Reja je tradicionalna in dejansko usmerjena k najracionalnejši obdelavi kmetijskih površin. Pomembna je predvsem na višje ležečih in nagnjenih površinah z namenom preprečevanja zaraščanja.

Za območje občine je značilna tudi reja konj (78 kmetij redi 525 plemenskih živali). Reja konj je povezana predvsem s tradicijo in ljubiteljstvom. Prodaja živali za meso ne pomeni večjega dohodka v strukturi prihodkov na kmetijah.

Reja prašičev

Za območje občine je značilna tudi reja prašičev (prašiče redi kar 37,9% kmetij, ki so v letu 2015 uveljavljale plačila iz naslova ukrepov SKP). Kmetije redijo manjše število plemenskih živali, del prirejenih prašičev porabijo za samooskrbo, del za prodajo ali kot mlade prašiče do 30 kg za nadaljnje pitanje ali pa jih spitajo do končne teže.

Preglednica 21: Struktura reje prašičev – št. kmetij in št. živali po velikosti črede

	Velikost črede – št. prašičev						SKUPAJ***
	1-2	3-5	6-10	Nad 10	*do 5 pl. svinj	**nad 5 pl. svinj	
Št. kmetij	51	49	25	31	44	9	156
Št. prašičev	76	182	194	1457	78	111	1909

Vir: MKGP SIRIS stalež ob oddaji subvencijske vloge 01.02.2015

*na kmetiji redijo tudi pitance, podatek velja samo za plemenske svinje

**upoštevan je samo stalež plemenskih svinj

*** seštevek je brez kmetij, ki redijo do 5 pl. svinj, ker so upoštevane pri ostalih podatkih

Samo prašiče pitance redijo na 26 kmetijah, skupaj 890 prašičev pitancev, pri čemer pa na dveh kmetijah redijo 689 prašičev pitancev.

Za območje občine je sicer značilna izrazita strukturna razdrobljenost prireje prašičev, vendar pa če predpostavimo, da kmetije do staleža 5 prašičev pitancev redijo za samooskrbo, še vedno 56 kmetij redi prašiče z namenom prodaje. Za območje so značilne tradicionalne kolone na podeželju. Tovrstna prireja prašičev ne omogoča sodobne tržne prireje prašičev, ki bi omogočale preživetje kmetij na račun cene klavnih prašičev v klavnihah.

Na območju občine Šentjernej kmetije redijo tudi avtohtone pasme domačih živali: posavski konj, lipicanski konj, konje slovenske hladnokrvne pasme in krškopoljskega prašiča. Značilna pasma perutnine je Šentjernejski petelin, ki še žal ni registrirana kot avtohtona pasma.

Po podatkih KGZS – Zavoda NM (februar, 2016) so na območju občine Šentjernej 4 kmetije s 14 plemenskimi svinjami pasme krškopoljski prašič. Na kmetijskih gospodarstvih redijo 76 konjev slovenske hladnokrvne pasme in 31 posavcev, nekaj lipicancev, cik, jezerskosolčavskih ovc, ... Avtohtone pasme predstavljajo boljšo priložnost za trženje in tudi prilagojenost lokalnim razmeram reje.

Čebelarstvo

Čebelarstvo je spremljajoči del uspešne kmetijske pridelave. Čebelarstvo ima pomembno tradicijo, na območju občine pa deluje tudi uspešno čebelarsko društvo.

5.1.5. Odkup kmetijskih pridelkov v občini Šentjernej

Na osnovi ocen strokovnih služb Kmetijsko gozdarskega zavoda Novo mesto je tržno organizirane vrednostno 20 % kmetijske pridelave, dejansko pa se tržno organizira (s pogodbami o odkupu oz. prodaji) le 10% KMG.

5.1.6. Dopolnilne dejavnosti

Dopolnilne dejavnosti lahko pomembno prispevajo k ohranjanju in tudi povečevanju delovnih mest na kmetijah oz. podeželju. Dopolnilne dejavnosti na kmetijah, kot že samo ime pove, so vezane na aktivno kmetijsko gospodarstvo. Obseg pridelave oz. predelave je dohodkovno omejen. Ena izmed prednosti registracij dopolnilnih dejavnosti na kmetijah v primerjavami z registracijo drugih oblik gospodarskih družb za kmete je poenostavljen sistem obdavčitve. Osnovo za odmero dohodnine predstavlja dobiček, ki se obračuna na osnovi priznanih (»normiranih«) stroškov v višini 80%. Pomemben element lahko prispevajo tudi k turistični ponudbi občine in regije.

Preglednica 22: Število registriranih dopolnilnih dejavnosti v občini Šentjernej

Vrsta dopolnilne dejavnosti	Štev. registriranih
Predelava, obdelava, dodelava, zmrzovanje in pakiranje kmetijskih pridelkov	8
Predelava gozdnih lesnih sortimentov	1
Prodaja predpisano označenih pridelkov in izdelkov okoliških kmetij na kmetiji	0
Vzreja in predelava vodnih organizmov	1
Turizem na kmetiji	4
Dejavnost povezana s tradicionalnimi znanji na kmetiji (npr. krovstvo s slamo, peka v kmečki peči ...)	0
Predelava rastlinskih odpadkov ter proizvodnja in prodaja energije iz obnovljivih virov (vodnih, vetrni in sončni vir)	2
Storitve s kmetijsko mehanizacijo, opremo ter ročna dela (npr. pluženje snega, storitve s kmetijsko mehanizacijo, urejanje zelenih površin)	7
Storitve s gozdarsko mehanizacijo, opremo ter ročna dela (npr. posek lesa, pluženje snega, spravilo lesa iz gozda itd.)	5
Svetovanje in usposabljanje v zvezi s kmetijsko gozdarsko in dopolnilno dejavnostjo na kmetijah	0
Socialno varstvene storitve	0
Skupaj	28

Na območju občine ima 21 kmetij registrirano dopolnilno dejavnost. Od teh 21 kmetij ima 6 kmetij registrirani 2 ali več dopolnilnih dejavnosti na kmetiji. Od dopolnilnih dejavnosti prevladujejo storitve s kmetijsko in gozdarsko mehanizacijo in sicer storitve s kmetijsko mehanizacijo (storitve za rastlinsko pridelavo, urejanje in vzdrževanje zelenic in okolice ter čiščenje cest) - 7 kmetij in storitve za gozdarstvo in sečnjo - 5 kmetij. Pri predelavi kmetijskih pridelkov, ima dovoljenje za opravljanje dopolnilne dejavnosti za predelavo sadja, zelenjave in zelišč 5 kmetij, za proizvodnjo kruha, testenin, peciva 3 kmetije, za proizvodnjo škrobnih izdelkov, mlinarstvo 2 kmetiji, za predelavo mesa 3 kmetije in za predelavo mleka 1 kmetija.

6. OCENA PRIHODKA IN DOHODKA NA KMETIJI NA OBMOČJU OBČINE ŠENTJERNEJ*

Za oceno dohodka na kmetiji v občini Šentjernej smo uporabili »značilno oz. tipično kmetijo« na območju občine. Kot »značilno kmetijo« smo opredelili kmetijo z najpogosteje zastopanimi parametri oz. obsegi kmetijske pridelave na območju občine na osnovi pregleda vlog za plačila ukrepov SKP. Za tako kmetijo smo predpostavili, da:

- obdeluje skupaj 6,1 ha kmetijskih zemljišč, od tega 3,6 ha njiv, 2,3 ha travnikov in 0,1 ha vinograda, 0,1 ha travniških sadovnjakov)
- redi 4 krave dojilje (teleta nameni pitanju, teličke vzreji telic za prodajo in obnovo črede) in 5 prašičev pitancev,
- obremenitev na kmetiji je 0,95 GVŽ/ha,
- površine njiv in travnikov so v celoti namenjene za pridelavo osnovne krme za živino na kmetiji,
- prodaja odprto vino in grozdje (za prodajo nameni pridelek z 0,05 ha vinograda, ostali del za lastne potrebe),
- izpolnjuje pogoje za koriščenje finančnih pomoči po posameznih ukrepih SKP,
- je v letih 2007 in 2015 pridobila potrebne plačilne pravice za kmetijske površine (z namenom prikaza primerjave prejemanja finančnih pomoči iz naslova SKP),
- nihče od članov gospodinjstva ni zdravstveno, pokojninsko in invalidsko zavarovan iz naslova kmetijske dejavnosti,
- davek od dohodka iz kmetijstva plačuje na podlagi katastrskega dohodka kmetije in ni nosilec kmetije ni vključen v sistem DDV.

Preglednica 23: Izračun skupnega pričakovanega letnega prihodka in njegove strukture na „tipični“ kmetiji na območju občine za leto 2014 in za leto 2015*

LETO 2014

Vrsta proizvodov in storitev	Povprečni pridelek (kg/ha, mlečnost, prirast...)	Skupna količina pridelka/storitev	Enota	Cena na enoto (EUR)	Vrednost (EUR)	Delež od skupnih prihodkov (%)
Kmetijstvo					6.198	71,5
krave dojilje - izločena krava	86	344	kg	0,85	292	3,4
mlado pitano govedo	386,5	543	kg	3,30	1.791	20,7
telice (remont črede)		0,95	kom	1.300,00	1.240	14,3
prašiči pitanci	110	550	kg	1,50	825	9,5
kokoši - jajca	290	2.610	jajce	0,11	287	3,3
hlevski gnoj		102	t	6,58	670	7,7
gnojnica		30	m ³	4,64	141	1,6
vino cviček - odprto	5.680	568	L	1,50	852	9,8
travniški sadovnjak - jabolka	10.000	1.000	kg	0,10	100	1,2
Neposredna, izravnalna in druga plačila					2.473	28,5
regionalno plačilo - njive		3,60	ha	332,00	1.195	13,8
regionalno plačilo - travniki		2,30	ha	108,70	250	2,9
KOP ukrep REJ		2,30	ha	84,00	193	2,2
dodatno plačilo - krave		4	žival	100,00	400	4,6
posebna premija za bika		1,40	žival	136,50	192	2,2
pavšalno nadomestilo					242	2,8
SKUPAJ					8.671	100,0

LETO 2015

Vrsta proizvodov in storitev	Povprečni pridelek (kg/ha, mlečnost, prirast...)	Skupna količina pridelka/storitev	Enota	Cena na enoto (EUR)	Vrednost (EUR)	Delež od skupnih prihodkov (%)
Kmetijstvo					6.198	77,1
krave dojilje - izločena krava	86	344	kg	0,85	292	3,6
mlado pitano govedo	386,5	543	kg	3,30	1.791	22,3
telice (remont črede)		0,95	kom	1.300,00	1.240	15,4
prašiči pitanci	110	550	kg	1,50	825	10,3
kokoši - jajca	290	2.610	jajce	0,11	287	3,6
hlevski gnoj		102	t	6,58	670	8,3
gnojnica		30	m ³	4,64	141	1,8
vino cviček - odprto	5.680	568	L	1,50	852	10,6
travniški sadovnjak - jabolka	10.000	1.000	kg	0,10	100	1,2
Neposredna, izravnalna in druga plačila					1.839	22,9
neposredno plačilo - osnovno					989	12,3
zelena komponenta					424	5,3
strna žita					159	2,0
reja govedi					100	1,2
pavšalno nadomestilo					167	2,1
SKUPAJ					8.037	100,0

Vir: KGZS-Zavod NM, 2016

* Podatki, ki so vezani na določen način reje oz. pridelave so povzeti iz *Kataloga kalkulacij za načrtovanje gospodarjenja na kmetijah v Sloveniji*. Pri cenah smo upoštevali trenutno stanje na lokalnem trgu, kjer se večina prirejenega mesa in pridelkov tudi prodaja.

Prihodki iz kmetijstva:

a) - *Prihodki od prodaje iz osnovne kmetijske dejavnosti*. Pričakovani letni prihodek od prodaje znaša 6.198 €, kar predstavlja 71,5% skupnega pričakovanega letnega prihodka na kmetiji in smo predpostavili, da je tako v letu 2014 kot 2015 enak. Znotraj skupine kmetijstvo z 48,8 % predstavljajo

prihodki od prodaje mladega pitanega goveda oz. govedoreje glavnino prihodka. Omeniti je potrebno, da je vrednost na kmetiji pridelanih organskih gnojil obravnavana posebej.

b) – *Prihodki neposrednih, izravnalnih in kmetijsko okoljskih plačil* (ukrepi SKP) so vezani na osnovno kmetijsko dejavnost. Za uveljavitev tovrstnih plačil mora kmetija oz. nosilec kmetijske dejavnosti izpolnjevati predpisane pogoje. Plačila so normirana po enoti in so neodvisna od razmer na trgu. Ocenjeni letni prihodek iz te skupine je v letu 2014 znašal 2.473 € (28,5% skupnega prihodka na kmetiji), v letu 2015 pa 1.939 € (22,9% skupnega prihodka na kmetiji).

Regionalno plačilo za njive in travnike predstavlja znotraj skupine največji delež tako v letu 2014, kot v letu 2015. Znižanje prihodka iz naslova plačil ukrepov SKP je v največji meri posledica izpada oz. znižanja podpor za krave dojilje in le tega, da v letu 2015 nosilec KMG ni več vključen v KOPOP (ne omogoča več plačila REJ (sonaravna reja domačih živali), ki nadomešča KOP).

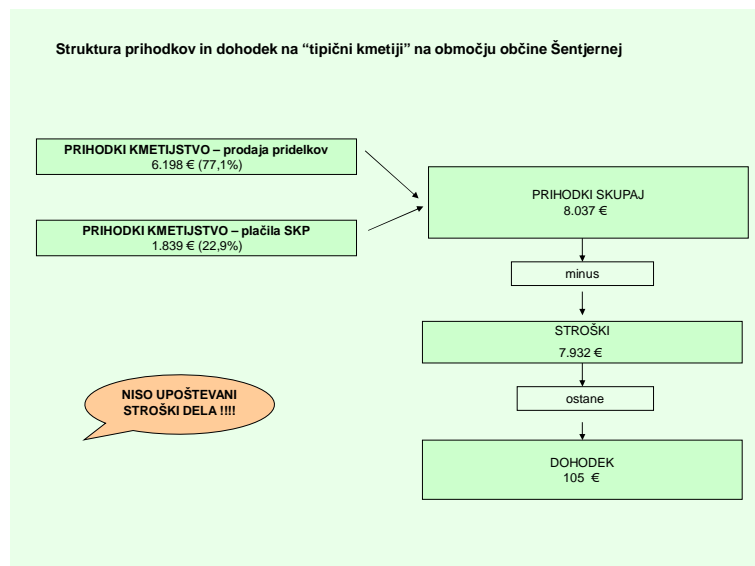
Dopolnilne dejavnosti na kmetiji na povprečni kmetiji nismo predvideli, ker ima dopolnilno dejavnost registrirano le 21 kmetij v občini.

Glede na predpostavke za značilno kmetijo smo na podlagi *Kataloga kalkulacij za načrtovanje gospodarjenja na kmetijah v Sloveniji* izračunali še obseg ur ročnega dela, ki znaša 350 ur na leto (0,21 PDM). V kolikor ovrednotimo vrednost opravljenega lastnega dela za kmetijsko dejavnost, znaša pri ceni lastnega dela 5 €/uro oz. 1.750 € letno.

Pričakovani prihodki iz osnovne kmetijske dejavnosti predstavljajo več kot polovico vseh prihodkov na kmetiji. V letu 2014 so skoraj tretjino prihodkov na kmetiji predstavljali prihodki iz ukrepov SKP, v letu 2015 pa le še slabo četrtno skupnega prihodka na kmetiji.

Poudariti je potrebno, da smo zaradi poenostavitve izračunali in komentirali samo podatek o skupnem pričakovanem letnem prihodu. V kolikor bi želeli za takšno kmetijo ugotoviti pričakovani letni dohodek, bi morali odšteti spremenljive stroške (5.420 €), stalne stroške zgradb in strojev (1.800,00€), stalne stroške trajnih nasadov (250,00 €), splošnostroške (400,00 €) ter stroške dajatev (163,67 €) Stalne stroške zgradb in strojev, splošne stroške ter stroške dajatev smo dobili na podlagi ocene. Skupaj zgoraj navedeni stroški za kmetijo na območju občine Šentjernej znesejo 7.932 € na leto.

Razlika med skupnimi pričakovanimi prihodki in stroški v posameznem letu znaša 105 €. Ta razlika torej ne pokrije stroškov opravljenega lastnega dela.



Shema 2: Prikaz strukture prihodkov in dohodka na »tipični kmetiji« kmetiji na območju občine Šentjernej

7. KMETIJSTVO IN PODEŽELJE

7.1. Kmetijsko kot pomemben element oblikovanja prostora

Kmetijstvo s svojimi dejavnostmi zelo pomembno vpliva na oblikovanje prostora. V širšem kontekstu je ohranjanje kmetijske dejavnosti ključno pri ohranjanju okolja (podeželja), pomemben element poseganja v prostor pa predstavlja infrastruktura potrebna za kmetijsko dejavnost. Vključevanje na trg EU narekuje nadaljnje strukturne spremembe v kmetijski pridelavi. V prihodnosti je tako realno pričakovati večanje kmetijske pridelave na posameznih kmetijah, kar posledično pomeni posege v prostor zaradi nujnosti širjenja potrebne infrastrukture. **Za profesionalne kmetije (ali če imajo le te objektivne možnosti, da to postanejo)** je tudi pri prostorskem načrtovanju potrebno zagotoviti ustrezne pogoje. Za tovrstne kmetije je značilno, da bodo potrebovale na nivoju primarne kmetijske pridelave vsaj od 3 ha (intenzivni trajni nasadi, vrtnine) do 25 ha kmetijske zemlje pri živinorejski priraji. Zaradi predvidene nadaljnje specializacije, bo razvoj profesionalnih kmetij tudi v prihodnosti povezan s širitvijo infrastrukture za namene primarne kmetijske pridelave ter preureditvijo in novogradnjo objektov za namene dopolnilnih dejavnosti na kmetijah. V primeru, da imajo tovrstne kmetije razvojne možnosti (že razpoložljiva kmetijska zemljišča in (ali) obseg primarne kmetijske pridelave, ki že kaže na možnost profesionalizacije, naslednika) je takim kmetijam nujno zagotoviti tudi ustrezne prostorske pogoje (ohranitev zadostnega obsega kmetijskih zemljišč v neposredni bližini take kmetije ali v izjemnih primerih izpeljati tudi premestitev kmetije, pri čemer mora biti premestitev vedno celovita - gospodarski in stanovanjski del in tudi na območje najboljših kmetijskih zemljišč čim bliže originalni lokaciji zaradi socialnega vidika preselitve). Načrtovanje rabe oz. širitev prostora za stanovanjske namene ob obstoječih kmetijah lahko v prihodnosti onemogočajo obstoj posamezne kmetije. S tem namenom je potrebno:

- dosledno upoštevati varovanje najboljših kmetijskih zemljišč pred spremembo namembnosti in razvoj naselij usmerjati na slabša zemljišča oz. gozd, kar natančneje opredeljuje Pravilnik o kriterijih za načrtovanje prostorskih ureditev in posegov v prostor na najboljših kmetijskih zemljiščih zunaj naselij (Uradni list RS 110/2008),
- pri načrtovanju prostorskih ureditev predvideti preverjanje interesa oz. potrebe kmetij za širjenje na obstoječih lokacijah oz. pridobitev soglasja s strani obstoječih kmetij za novogradnje v neposredni soseščini,
- kmetijska zemljišča, ki tvorijo z gospodarskim obratom vitalnih kmetij zaokrožen kompleks, je treba ohraniti za trajno kmetijsko rabo, tudi če so znotraj zazidljivih območij naselij,
- v izjemnih primerih je potrebno predvideti lokacije za preselitev kmetije.

Območja posameznih kmetijskih panog

Potrebno je poudariti, da vnaprej pridelave po posameznih panogah (poljedelstvo, zelenjadarstvo, sadjarstvo,...) oz. dejavnosti (dopolnilne dejavnosti, gojenje gob) ni možno opredeljevati, saj gre za odločitev posameznega kmetijskega gospodarstva. Možno pa je izvesti rajonizacijo po primernosti zemljišč za posamezne kulture in v skladu s potrebami določiti njihov obseg.

Kmetijska zemljišča, ki so nagnjena oz. strma, konfiguracijsko razgibana in ležijo na nadmorski višini med 210 do 500 m ter imajo ugodno ekspozicijo za pridelavo kakovostnega grozdja so »obsojena« na vinogradniško rabo. V kolikor na teh površinah ni posajena vinska trta je možnost kmetijske rabe teh zemljišč le še pašnik, na katerih se zaradi nižjih donosov praviloma gospodarja ekstenzivno, kar pogosto vodi v zaraščanje teh kmetijskih zemljišč, prehajanje v slab gozd in v končni fazi v izgubo kmetijskih zemljišč.

Na območju občine je znotraj vinogradniških območij veliko zidanic oz. gospodarskih objektov za predelavo in skladiščenje vina. Zelo pogosta je na nekaterih območjih želja, da bi se obstoječe zidanice spreminjale v počitniške in stanovanjske objekte. Dolgoročno praviloma prihaja v takih primerih do konflikta interesov med uporabniki teh stanovanjskih oz. turističnih objektov in interesi vinogradnikov, ki so najbolj pogosta na področju izvajanja ukrepov zdravstvenega varstva vinske trte oz. aplikacije FFS ter hrupa ob uporabi kmetijske tehnike.

Tudi na področju vinogradništva si želimo združevanja kmetijskih površin zaradi povečanja konkurenčnosti in možnosti povečevanja vinogradniških površin predvsem tržnih pridelovalcev grozdja in vina, kar je še mogoče na območjih z manjšo gostoto objektov. Iz navedenega razloga je potrebno na območjih primernih za vinogradništvo, kjer je združevanje še možno, zelo konzervativno pristopati do spremembe občinskih prostorskih načrtov.

Sadjarstvo: Na območju občine večjih površin nasadov ni, razen dveh večjih kompleksov intenzivnih nasadov,. Primernost leg za sadjarsko pridelavo je odvisna od dveh skupin parametrov. Območje občine Šentjernej sodi v zmerno kontinentalno klimo z vročimi poletji in mrzlimi zimami. Po zbranih podatkih Agencije Republike Slovenije za okolje – urada za meteorologijo klimatski pogoji (najnižje zimske in spomladanske temperature, vsote vegetacijskih T, potrebno število ur T pod 7 °C, osvetlitev,...) na obravnavanem območju omogočajo gojenje skoraj vseh sadnih vrst. Letna povprečna količina padavin za meteorološko postajo Novo mesto znaša 1100 mm. Skupna količina zadošča potrebam sadnih rastlin, razpored padavin pa velikokrat ne ustreza. Pogostost toč na območju občine je velika, zaradi česar postaja postavitve protitočnih mrež nujen tehnološki parameter.

Omejitve za nekatere sadne vrste predstavljajo zaprte lege in depresije, kjer zaradi zastajanja hladnega zraka obstaja nevarnost spomladanskih in zimskih pozeb. Omejitve za gojenje predstavljajo nadmorske višine nad 800 m.

Pri načrtovanju posegov v prostor je potrebno upoštevati, da brez namakanja, protitočnih mrež in ograj ni uspešnega sadjarstva.

Zelenjadarstvo, vrtnarstvo, pridelava jagod - podobno kot za sadjarstvo tudi pri pridelavi zelenjave, vrtnin in jagod velja, da je tovrstna pridelava v občini možna na kvalitetnih njivskih površinah. Še največji omejevalni dejavnik tovrstne pridelave je možnost namakanja oz. pridobitev vodnih pravic. Določen del tovrstne tržne pridelave se izvaja v zavarovanih prostorih, kar je nuja za pridobivanje konstantnega dohodka na kmetijah (tako v funkciji profesionalnih kmetij ali kmetij, katerim je tovrstna dejavnost dodatna ali dopolnilna).

Zaradi slabšanja ekonomskega položaja v živinorejski prireji, je pričakovati, da bodo posegi z vidika gradnje večjih infrastrukturnih objektov redkejši. Zato pa velja pričakovati raznovrstne adaptacije že obstoječih objektov in ureditev pašnikov. V primeru profesionalizacije posameznih kmetij pa je potrebno pri gradnji hlevov upoštevati, da je gradnja določena s številnimi določbami tudi v smeri ohranjanja dobrobiti živali in zavzema vse več površine. Pri izgradnji hlevov gre pogosto za »paviljonski« način gradnje, kjer je zaradi površine objekta ob hkratni ekonomičnosti gradnje nagib streh med 20-24%. Izbor kritine je tudi v funkciji optimalnega uravnavanja ugodne klime v hlevu. Pri spremljajočih objektih oz. infrastrukturi: zaradi uveljavljenih tehnoloških postopkov se povečuje površina, predvsem pa višina (dve etaži, z višino vsaj 10 m) nekaterih dodatnih objektov na kmetijah (sušilnice za voluminozno krmo, mešalnice suhe krme v dveh etažah, samostojni silosi za suho krmo, večja površina koritastih silosov, večja skladišča za živalske odpadke – vključno z odprtimi lagunami). Kot podatek velja navesti, da je potrebno za ureditev živinorejske kmetije od 3000–7000 m² površine, v primeru da je na kmetiji od 20–80 živali v čredi in ob postavki, da je zemljišče široko vsaj od 40–60 m.

Glede na predstavljeno razdrobljenost razpoložljivih kmetijskih zemljišč (v povprečju 7,7 ha kmetijske zemlje obdeluje kmetijsko gospodarstvo na 19,3 enotah rabe) je nujno načrtovanje in izvajanje prostorsko ureditvenih operacij. Zakon o kmetijskih zemljiščih opredeljuje agrarne operacije, kamor poleg osuševanj, namakanja ter agromelioracij, ki jih s skupnim izrazom imenujemo melioracije, spadajo tudi medsebojna menjava zemljišč, zaokroževanje in združevanje posesti, ki jih s skupaj poimenujemo prostorsko ureditvene operacije. Zemljiške operacije so osnovni pogoj za izboljšanje konkurenčnosti kmetijske pridelave (komasacije, namakanje, arondacije), pa tudi pomemben pogoj za ohranjanje kmetijske dejavnosti v vlogi ohranjanja tradicionalnega izgleda krajine (zaokroževanje in združevanje posesti, urejanje pašnikov, manjše agromelioracije). **Izvajanje agrarnih operacij naj se omogoči na vseh kmetijskih zemljiščih.** Omejitve za izvajanje agrarnih operacij so nezainteresiranost lastnikov, razpoložljivi vodni viri pri namakanju in strah pred izigranjem.

7.2. Širši programi razvoja podeželja na območju občine Šentjernej

Regionalni razvojni program Jugovzhodne Slovenije za obdobje 2014-2020 (RRP JV 2014-2020)

V marcu leta 2015 je bil potrjen RRP JV 2014-2020, ki opredeljuje pet prioritarnih območij razvoja JV Slovenije: gospodarstvo, človeški viri in blaginja, infrastruktura, okolje in prostor, kmetijstvo in podeželje ter turizem in dediščina. Slogan RRP-ja »Izvozna, odprta, povezana in trajnostno odgovorna regija« je v tesni povezavi tudi s kmetijstvom v kontekstu trajnostno odgovorne regije (ohranjanje kmetijske dejavnosti tudi iz vidika ohranjanje visoke kakovosti krajine in lokalne oskrbe s hrano).

Lokalna razvojna strategija LAS Dolenjske in Bele krajine

Lokalna razvojna strategija (SLR) LAS Dolenjske in Bele krajine predstavlja strateška izhodišča za koriščenje finančnih pomoči iz naslova ukrepa 19: LEADER, PRP 2014-2020, ki opredeljuje 4 prednostna tematska področja: ustvarjanje delovnih mest, razvoj osnovnih storitev na podeželju, varstvo narave in ohranjanje narave in večjo vključenost mladih, žensk in drugih ranljivih skupin. Operativni cilji, ki jih opredeljuje SLR so:

1. Izkoristiti endogene potenciale (kulturne, naravne in lokalne) za ustvarjanje novih
2. Vzpostavitev pogojev za zelena delovna mesta delovnih mest na podeželju
3. Bogatiti raznolikost podeželja in ohraniti kvaliteto življenja za dolgoročno koristi vseh prebivalcev na podeželju
4. Izkoristiti potencial okolja za razvoj zelenega in kulturnega turizma
5. Ohraniti ali izboljšati stanje ogroženih rastlinskih in živalskih vrst in habitatnih tipov ter s tem v povezavi naravnih kulturnih vrednot
6. Zmanjševanje onesnaževanja okolja z uporabo novih alternativnih oblik mobilnosti
7. Ustvariti pogoje za večjo socialno vključenost skupin z manj priložnostmi.

Med predvidenimi ukrepi za uresničevanje zastavljenih ciljev SLR se neposredno na kmetijstvo nanašata ukrepa: povečanje samooskrbe na prehranskem in ostalih področjih ter organizirati skupine ponudnikov in ustvariti pogoje za skupen nastop na trgu, posredno pa ukrepe: oblikovanje in izvajanje programov ter manjših naložb za ureditev površin za skupne namene in potrebe v podeželskih naseljih, oblikovanje in izvajanje inovativnih programov ter novih manjših naložb za povečanje turističnega obiska in zagotavljanje kakovostne interpretacije naravne in kulturne dediščine z naravi prijaznimi ureditvami. Navedeni ukrepi izvedbeno predstavljajo vsebine projektov, ki jih bo mogoče prijaviti na ukrep LEADER.

Strategija razvoja turizma v občini Šentjernej

V letu 2016 bo za območje občine Šentjernej izdelana Strategija razvoja turizma. Ena od usmeritev optimalnega razvoja turizma na območju občine bo zagotovo tudi razvoj turizma v povezavi s kmetijstvom: pomen kmetijske dejavnosti kot ekosistemske storitve za ohranjanje krajine visoke vrednosti, lokalno pridelana hrana kot dodaten in pomemben element turistične ponudbe in aktivna društvena dejavnost v povezavi z ohranjanjem dediščine podeželja kot popestritev turistične ponudbe kraja.

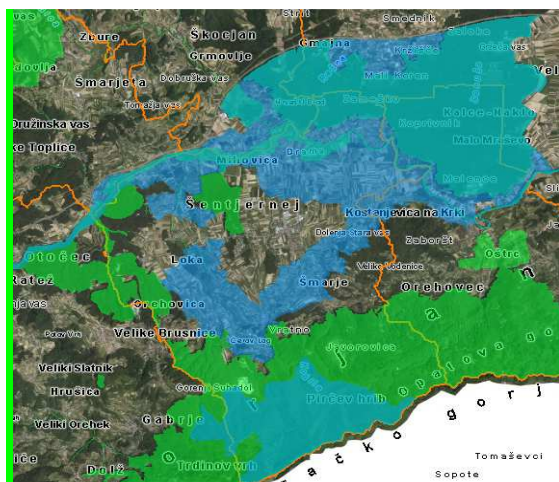
7.4 Območja s statusom (za)varovanja

Ne glede na vrsto in vsebino (za)varovanj območij le to lahko pomeni za kmetijstvo tudi omejitveni faktor. Zlasti to velja v primeru želje intenzifikacije pridelave. S ciljem ohranjanja (za)varovanih območij je v prostoru izredno pomembno poiskati konsenz med tehnologijo kmetovanja in omejitvami oz. določili, ki jih prinašajo različni statusi varovanja.

Mreža območij NATURE 2000

Natura 2000 je ekološko omrežje območij opredeljenih kot potrebnih za ohranjanje evropsko pomembnih vrst ptic in habitatnih tipov. Opredeljevanje območij Nature 2000 je ena od obveznosti držav članic EU. Uvrščanje območij v mrežo območij Nature 2000 temelji na izvajanju dveh direktiv: Direktive o ohranjanju prostoživečih ptic (SPA) in Direktive o ohranjanju naravnih habitatov ter prostoživečih rastlinskih in živalskih vrst (SAC).

Na območju občine Šentjernej je v mrežo območij Nature 2000 vključenih skoraj 8.941 ha. Zlasti območje Krakovski gozd-Šentjernejsko polje, ki je vključeno v mrežo območij Nature 2000 po SPA direktivi, je tudi eno izmed najprimernejših območij za kmetijsko pridelavo. Območja, ki so še vključena v območje Nature 2000 na območju občine so: Gluha loza (SPA) in Krka s pritoki, Krakovski gozd, Gorjanci – Radoha (vsi SAC).

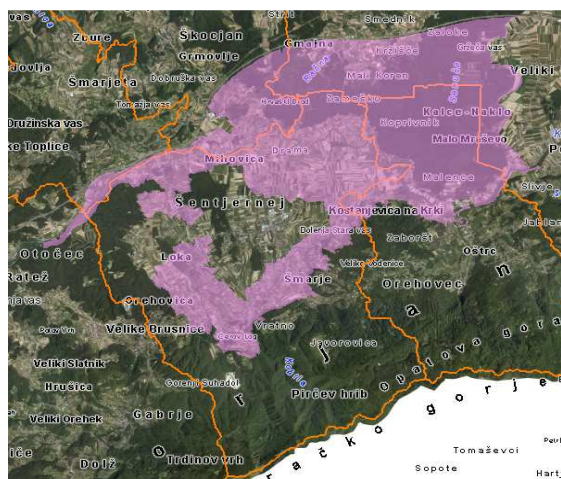


Shema 3: Prikaz mreže območij Nature 2000 v občini Šentjernej (zelena barva – SAC-habitati in modra barva SPA-ptice)

Uvrstitev območij v območja Nature 2000 za kmetijsko dejavnost trenutno ne pomeni omejevanja. Na osnovi financiranja KOPOP ukrepov je predvideno predvsem spodbujanje lastnikov kmetijskih zemljišč k oblikam kmetovanja, ki bodo dolgoročno zagotavljale ugodno stanje ogroženih vrst ptic in habitatnih tipov skozi t. i. varstvene usmeritve. Težavo na območjih Nature 2000 (predvsem na območju prvih con, ki pa niso še dokončno potrjene) bodo v prihodnosti lahko predstavljala naravovarstvena soglasja pri infrastrukturnih posegih v prostor (tudi pri zemljiških operacijah).

Okoljsko občutljivo trajno travinje (OOTT)

Z območji Nature 2000 pa je povezano tudi okoljsko občutljivo trajno travinje. KMG morajo na teh območjih izvajati predpisano kmetijsko prakso (območje Nature 2000, kjer se hkrati pojavljata vsaj dve vrsti oziroma habitatna tipa z oceno slabega stanja ohranjenosti in kjer je kot varstveni cilj zastavljeno povečanje površin travnikov v skladu s Programom upravljanja območij Natura 2000 za obdobje 2014-2020). KMG okoljsko občutljivega trajnega travinja (OOTT) ne sme spreminjati ali preorati, torej ne sme ga spremeniti v orno zemljišče ali v trajni nasad, prav tako ne sme trajnega travinja spremeniti v nekmetijske površine ali rabe (zaraščanje, pogozdovanje, pozidava ipd.). Rahljanje tal je dovoljeno. Določilo in obveznost je povezano s prejemanjem plačil iz 1. stebra ukrepov SKP, torej neposrednih plačil (glej tudi poglavje 2.2.1, str. 9). Na območju občine Šentjernej je kot OOTT vključenih 3.397 ha trajnega travinja na območju Karakovskega gozda in Šentjernejskega polja.

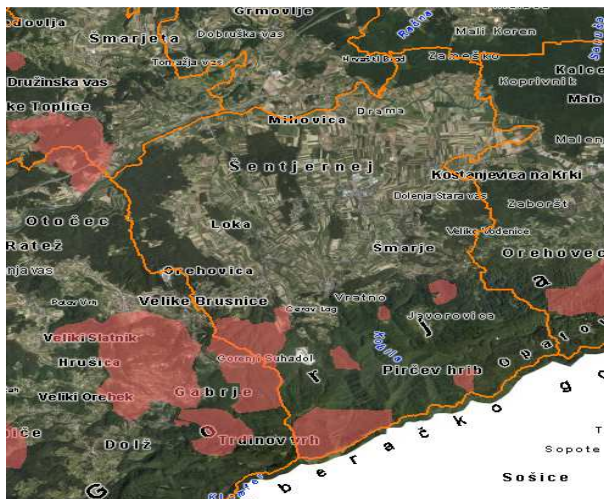


Schema 4: Prikaz območja okoljsko občutljivega travinja (OOTT) na območju občine Šentjernej

Vodovarstvena območja

Najožjih vodovarstvenih območij na kmetijskih zemljiščih ni opredeljenih, pač pa ležijo na gozdnih površinah. Tudi večina širših vodovarstvenih območij, evidentiranih je okrog 670 ha, leži na gozdnih zemljiščih, na kmetijskih pa le okrog 30 ha. Za širša območja je značilna pretežno ekstenzivna oblika kmetovanja. Vodovarstvena območja so na območju občine Šentjernej trenutno delno urejena z občinskim odlokom o oskrbi s pitno vodo na območju Občine Šentjernej 2/2014. V naslednjih letih, ko se bo varstveni režim uredil po državni uredbi pa pričakujemo, da se bo obseg vodovarstvenih območij povečal zaradi naravnih talnih lastnosti v občini (plitva tla, tla, ki ležijo na propustni matični podlagi, so revna z organsko snovjo in imajo majhno sposobnost zadrževanja vode - velik delež peska in skeleta) ter klimatskih pogojev.

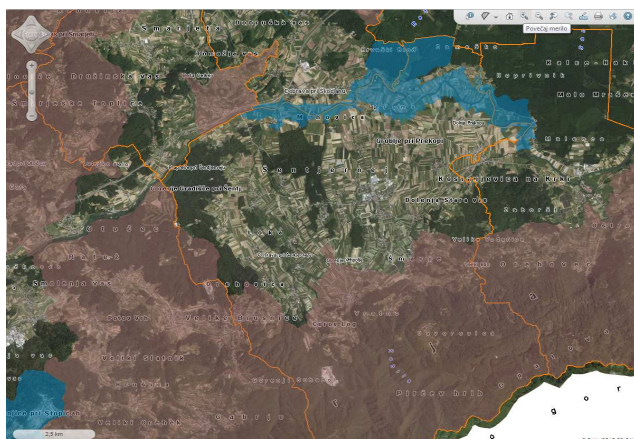
Občina Šentjernej ima bogato vodnatost s površinskimi vodami. Slednja predstavlja ob intenzivnem kmetovanju tveganje, ki je opredeljeno v zakonu o vodah. Vode ogroža površinsko odtekanje FFS in gnojil ter prek drenažnega sistema. Za ustrezno varovanje voda so opredeljeni priobalni pasovi kjer je prepovedana raba FFS in gnojil. Glede na red vodotokov ločimo: vode 1. reda, kamor sodi reka Krka: 15 m varovanim pasom in vode 2. reda, kamor sodijo vsi ostali manjši vodotoki, ki imajo 5 m priobalni varnostni pas.



Schema 5: Prikaz vodovarstvenih območij na območju občine Šentjernej

Območja z omejenimi dejavniki (OMD)

Na območju občine Šentjernej je v OMD območja uvrščenih skupaj 5.027 ha, od tega v hribovsko-gorsko območje 4.364 ha in 663 ha kot poplavna območja. Večina teh območij obsegajo gozdne površine. V letu 2015 so kmetje uveljavljali dodatna plačila za OMD na 838 ha.



Schema 6: Prikaz območij OMD: hribovsko-gorsko (rjava barva) in poplavnih območij (modra barva) na območju občine Šentjernej

7.5. Zaščita kmetijskih pridelkov oz. živil – »blagovna znamka v kmetijstvu«

Povpraševanje po kakovostnih kmetijskih pridelkih oz. živilih postaja vse večja zahteva potrošnikov, hkrati pa pomembna tržna niša za strukturno nekonkurenčno kmetijsko pridelavo in predelavo v Sloveniji. »Kakovost in sheme kakovosti« postajajo redni besednjak dokumentov SKP. Za kmetijske pridelke »višje kakovosti« je značilno, da se razlikujejo od sorodnih izdelkov po nekaterih značilnostih glede pridelave, predelave in sestave. Sistem zaščite kmetijskih pridelkov oz. živil (pogosto uporabljamo tudi terminologijo vključevanja kmetijskih pridelkov oz. živil v sheme višje kakovosti) je urejen s pravno zakonodajo v EU in v Sloveniji. Zaščiteni kmetijski pridelki oz. živila na trgu praviloma dosegajo višjo ceno. Politika spoštovanja uradnega zaščitenega znaka za kakovost ščiti območje pridelave oz. predelave, izboljšuje življenjski standard na teh območjih, oblikuje pridelovalne in predelovalne poti in vrednoti človeško znanje in delo. Postopki zaščite tovrstnih izdelkov so natančno določeni in predpisani. Ločimo pet kategorij zaščite.

Kmetijski pridelek oziroma živilo višje kakovosti je po svojih specifičnih lastnostih boljše od istovrstnih kmetijskih pridelkov oziroma živil in od njihove minimalne kakovosti. Specifične lastnosti kmetijskega pridelka oziroma živila se določajo glede na sestavo, senzorične lastnosti in fizikalno-kemične značilnosti ter način pridelave oziroma predelave. V sistem zaščite višje kakovosti se lahko vključi zelo širok spekter izdelkov (predelava). V skupino zaščite kmetijskih pridelkov spada vsa integrirana pridelava. V sistem integrirane pridelave se vključuje oz. je vključenih že večina pridelovalcev sadja in vrtnin. Sistem tovrstne zaščite je postal že »obvezujoč standard« v primeru trženja preko velikih trgovskih hiš. »Ekološka pridelava« - zajema zahteven sistem kontrole ekološko pridelane/predelane hrane. Ekološka pridelava na območju občine Šentjernej (in širše na Dolenjskem) lahko pomeni pomembno tržno nišo za organizacijo ekstenzivne priraje in trženja govejega mesa (reja krav dojilj), pa tudi pri priraji drobnice. V procesu priprave pa sta na nacionalnem nivoju še dve vrsti zaščite in sicer »Dobrote iz naših kmetij« - kmetijski pridelki in živila so pridelani ali predelani na kmetiji po receptih značilnih za kmečke izdelke in z uporabo pretežnega dela lastnih surovin ali surovin iz lokalnega okolja in »Izbrana kakovost« - kmetijski pridelek ali živilo ima posebne lastnosti, ki se lahko nanašajo na sestavo kmetijskega pridelka ali živila, okolju prijazno pridelavo, kakovost surovin, dobrobit živali, posebno zdravstveno varstvo živali, način krmljenja, dolžino transportnih poti, predelavo, hitrost predelave surovin oziroma čim manjšo kasnejšo obdelavo pri skladiščenju in transportu.

Vse premalo je pri nas poznano in uveljavljeno specifično označevanje (pogosto uporabljamo tudi izraz zaščita) kmetijskih pridelkov oz. živil, ki poleg višje kakovosti zagotavlja tudi večjo gotovost porekla. Tovrstna živila običajno dosegajo tudi višje cenovne razrede. Na ta način je v EU urejena pridelava, predelava in trženje vse več prehranskih izdelkov.

Kmetijski pridelek ali živilo tradicionalnega ugleda - je proizveden iz tradicionalnih surovin oziroma ima tradicionalno sestavo, je pridelan oziroma predelan na tradicionalni način (na ta način poskuša mesno-predelovalna industrija zaščititi kranjsko klobaso).

Geografska označba je ime geografskega območja, v izjemnih primerih države in se uporablja za označevanje kmetijskega pridelka oziroma živila, katerega pridelava oziroma predelava oziroma priprava za trg poteka znotraj označenega geografskega območja in ima posebno kakovost, ugled oziroma druge lastnosti, ki izvirajo iz določenega geografskega območja (v Sloveniji npr. Kraški pršut). Označba geografskega porekla je ime geografskega območja, v izjemnih primerih države in se uporablja za označevanje kmetijskega pridelka oziroma živila, ki v celoti izvira iz določenega geografskega območja in za izdelavo katerega so surovine pridelane na istem geografskem območju. Na območju občine bi lahko v tovrstni sistem zaščite vključili celotno verigo priraje in predelave mesa avtohtonih pasem Posavskega konja in Krškopoljskega prašiča, ki ga redijo na posameznih kmetijah.

Na območju občine se večina pridelave sadja izvaja po načinu integrirane pridelave, vendar se je le del trži pod to označbo. Razen Cvička P.T.P., ostalih načinov trženja zaščitenih izdelkov ni. S stališča značilnosti primarne kmetijske pridelave zato obstajajo možnosti in sicer organizacija v okviru ekološke pridelave (sadje, priraja govejega mesa), označba porekla (izdelki iz mesa posavskega konja in krškopoljskega prašiča), višja kakovost (sokovi,...). Trženje zaščitenih izdelkov oz. živil je zaradi praviloma višjih cen in ekskluzivnosti ponudbe povezano s trženjem v mestih z večjim številom potrošnikov oz. na način neposredne prodaje v večjih turističnih centrih. Ker sistem zaščite pomeni tudi povečan obseg stroškov, ki so povezani tudi z »nadstandardnimi« kontrolami«, je smotrno načrtovati

organizacijo oz. zaščito v celotnem sistemu verige pridelava-predelava-trženje in tudi na širšem območju kot je občina. Trženje tovrstnih izdelkov lahko predstavlja pomembno tržno nišo na turističnih kmetijah ali pa specializiranih prodajalnah tudi kot atraktivnost turistične ponudbe. Vsi segmenti pridelave in organizacije v okviru priznanih shem kakovosti so finančno podprti v okviru številnih ukrepov SKP – PRP 2014-2020.

7.6. Stanovsko organiziranje v kmetijstvu

Stanovsko organiziranje na nivoju društev je na območju občine zelo razvejano. Člani društev so aktivni pri samem delovanju društev, se izobražujejo, pripravljajo strokovna predavanja, ekskurzije, strokovne prireditve, razna srečanja, izobraževanja... Kmetje in člani njihovih družin se vključuje v društva, ki delujejo na nivoju občine Šentjernej: Klub za konjski šport Šentjernej, Društvo kmetov Šentjernej, Kulturno in etnološko društvo Gallus Bartholomaeus, Čebelarsko društvo Šentjernej na Dolenjskem, Društvo šentjernejska konjenica, Društvo vinogradnikov, pa tudi v številna druga društva na območju Dolenjske (Strojni krožek, Društvo podeželske mladine, Ekološko združenje Dolenjske in Bele krajine,...).

Stanovsko organiziranje lastnikov kmetijskih zemljišč je organizirano tudi v okviru Kmetijsko gozdarske zbornice Slovenije (KGZS). Zakon o kmetijsko gozdarski zbornici Slovenije (Uradni list RS, št. 117/06, 26/08, 7/09) določa 13 območnih enot, med njimi enoto Novo mesto s sedežem na območju občine Novo mesto. Izpostava KGZS je v Novem mestu in pokriva območje občine Šentjernej. Na območju občine Šentjernej imajo kmetje možnost tržnega sodelovanja in upravljanja v okviru KZ Krka in kmečkimi zadrugami in večjimi podjetji v občini in izven občine.

8. OPREDELITEV PROBLEMOV S POTREBNIMI UKREPI ZA IZBOLJŠANJE STANJA

8.1. Problemi

- **Izrazito nekonkurenčna struktura večine kmetijske pridelave** (majhnost posesti in posledično premajhen obseg pridelave, razparceliranost, tržna neorganiziranost, nizka specializacija, usmerjenost v manj intenzivne panoge).
- **Ostarelost kmečkega prebivalstva in nevitálnost delovne sile na kmetijah.**
- **Kapitalska šibkost kmetij in tudi potencialnih nosilcev razvoja kmetijstva, kar predstavlja razvojni problem, ko gre za koriščenje finančnih sredstev iz strukturnih skladov (razvojni del) in zagotavljanju lastnih finančnih sredstev.**
- **Prenizek delež tržne organiziranosti (prireja mesa, pridelava zelenjave), nepovezanost v strukturi pridelava–predelava–trženje ter pritisk velikih trgovskih podjetij na nižanje odkupnih cen** (tudi če obstaja tržna organiziranost, je obseg pridelave majhen in se največkrat konča na stopnji organizacije odkupa).
- **Intenzifikacija kmetijske pridelave na eni strani (okoljski problemi – negativne posledice intenzivne kmetijske pridelave) in opuščanje kmetovanja na drugi - zaraščanje kmetijskih površin in tako siromašenje kulturnega izgleda krajine.**
- **Velika administrativna zahtevnost pri koriščenju finančnih sredstev** (razpisi za investicijska sredstva, KOPOP ukrepi), predstavlja pretežnemu delu kmetij (pre)veliko oviro, da bi v večjem obsegu koristila sredstva, ob tem pa se povečuje tudi administrativna zahtevnost pri izvajanju zakonodaje na nivoju standardne navzkrižne skladnosti.
- **Na območju regije (tudi na nivoju države) ni dolgoročnih poslovnih vizij o usmerjanju in preusmerjanju v delovno intenzivne panoge (sadjarstvo, zelenjadarstvo), zlasti s ciljem tržno organiziranosti pridelave.**
- **Pogosto negativen odnos splošne javnosti do kmetijstva (zlasti iz vidika prejemanja javnih financ).**
- **Padanje cen kmetijskih pridelkov.**
- **Vse večji problem v kmetijski pridelavi predstavljajo izjemni vremenski pojavi (obilne padavine, suša, vetrovi, toča).**

8.2. Problemi in želje, ki jih izpostavljajo kmetje in občani

V okviru priprave dokumenta smo k sodelovanju povabili tudi kmete in občane občine Šentjernej. V mesecu februarju smo izvedli dve delavnici, katerih tematika je bila po oceni občine Šentjernej, pa tudi KGZS-Zavoda NM, ob trenutnem stanju kmetijstva najbolj aktualna.

Delavnice (10.2.2016) z naslovom »**Možnosti za razvoj dopolnilnih dejavnosti na kmetiji – dodana vrednost kmetijskih proizvodov in element turistične ponudbe kraja**« se je udeležilo 22 ljudi. Po uvodni predstavitvi (značilnosti kmetijstva na območju občine Šentjernej, predstavitvi vsebine in pripadajoče zakonodaje z izvajanjem dopolnilnih dejavnosti na kmetiji), sta se predstavili dve kmetiji kot primera dobre prakse. Predstavili sta se kmetija Stipič iz območja občine Krško (kot primer dobre prakse izletniškega turizma na kmetiji) in kmetija Škrjanec iz območja občine Mokronog - Trebelno (kot primer dobre prakse predelave mleka). Izhodišče in sama razprava sta izpostavili težave pri registraciji dopolnilne dejavnosti na kmetiji zaradi dodatnih finančnih vlaganj, novih znanj in veščin, izziv pa predstavlja optimalni način organizacije dela v družini, zlasti pa da tovrstna registracija prinese številne nove obveznosti (nove finančne obveznosti, izdajanje računov, vodenje HACCAP sistema,...), zlasti, če gre za dopolnilne dejavnosti v povezavi s predelavo kmetijskih proizvodov. Še največ razprave je bilo okoli organizacije trženja kmetijskih proizvodov in živil kot produktov dopolnilnih dejavnosti. Predlogi in pobude delavnice:

- ponudniki (kmetje) naj se povezujejo in tako vnaprej preprečijo, da bi si konkurirali med sabo,
- ponudniki (kmetje) naj se povežejo z namenom skupne promocije in trženja (mogoče pod skupno blagovno znamko, da bi bili prepoznavni),
- večji poudarek je potrebno nameniti zeliščarstvu, registrirani predelavi mesa in mleka
- nadaljnje strokovno in organizacijsko delo na področju »pasmе šentjernejskega petelina«, kot dopolnilne dejavnosti,

- več aktivne pozitivne promocije namenjene čebelarstvu ob trenutni aferi z uporabo nedovoljenih zdravil pri čebelah,
- načrten pristop k zagotavljanju oskrbe z lokalnimi prehranskimi izdelki vrta in šole v okviru dovoljenih zakonskih možnosti (del javnih naročil, ki ob nakupu lokalno pridelane hrane ne zahteva kriterija najnižje cene), predlagano je bilo, da se pripravi nabor kmetij, ki bi dobavljale prehranske izdelke v šolo in vrtec,
- aktivnejša promocija s ciljem pozitivnega odnosa potrošnika do lokalno pridelane hrane, ki pa bi se morala izvajati izven Občine Šentjernej, ker je sama občina premajhna za prodajo proizvedenih količin,
- načrtno graditi ponudbo lokalno pridelane hrane v povezavi s "turistično ponudbo" Gorjancev,
- v občini zagotoviti prostor - trgovino, kjer bi imeli možnost ponuditi pridelke domači proizvajalci (zaposliti prodajalca) in
- načrten in organiziran skupni marketing (hkrati tudi finančna podpora s strani občine), saj je pri promociji in prodaji veliko odvisnega od marketinga, ki pa ga posamezna kmetija težko izvaja (kadrovsko, tehnično, finančno).

Delavnice (15.2.2016) z naslovom »Zemljiške operacije in optimalno koriščenje finančnih pomoči iz naslova ukrepov SKP – pomeni boljši dohodkovni položaj na kmetijah« se je udeležilo 20 občanov. Po uvodni predstavitvi (značilnosti kmetijstva v občini Šentjernej, obrazložitvi vrst in pomenov zemljiških operacij), je sledila predstavitev primera dobre prakse izvajanja zemljiških operacij: komasacij, agromelioracij na komasacijskih območjih in izvedbi velikega namakalnega sistema in koriščenja finančnih pomoči ukrepov SKP – PRP 2007-2013. Primer dobre prakse je bil predstavljen iz območja občine Krško, ki je izvedla komasacije in agromelioracije na komasacijskih območjih na površini okoli 900 ha, ter zgradila veliki namakalni sistem v obsegu 150 ha. Za izvedene naložbe je uspešno pridobila finančna sredstva iz PRP 2007-2013. Podrobno so bili predstavljeni vsi administrativni postopki, pa tudi operativno delo z lastniki kmetijskih zemljišč. Kot izhodišče za razpravo in sama vsebina razprave je obsegala mnenja o tem kako zmanjšati stroške pridelave oz. racionalizirati stroške, zmanjšati rizičnost in o tem kako optimalno izkoristiti finančne pomoči s strani ukrepov SKP. Ob razpravi je bilo večinsko mnenje:

- da je potrebno aktivno pristopiti k izvajanju komasacij in agromelioracij na komasacijskih območjih,
- želja in interes prisotnih, da občinska uprava aktivno pristopi k uresničevanju tega cilja ob pripravi prostorskega načrta,
- želja in interes prisotnih, da se »zagotovi politična pripravljenost« za zagotavljanje finančnih sredstev za izvedbo zemljiških operacij.

8.3. Ukrepi

Večina navedenih problemov pod točko 8.1. je sistemskih, rešljivih na nivoju države. Država jih poskuša reševati s pomočjo finančnih instrumentov Skupne kmetijske politike (SKP). Finančni transferji so tako namenjeni reševanju ciljev (pregl.1, str. 12), učinkovitost le teh pa je opredeljena z merljivimi indikatorji (fizični kazalci učinka) na nivoju posameznih ukrepov. Finančna sredstva občine lahko pripomorejo k uspešnemu reševanju problemov oz. dosegu ciljev in posledično indikatorjev na nivoju občine. **Večina finančnih transferjev občine naj bo tako namenjena predvsem KMG, ki zaradi različnih vzrokov ne koristijo evropska oz. nacionalna sredstva (manjše investicije v primarno pridelavo in dopolnilne dejavnosti, zemljiške operacije in na segmentu izobraževanja in usposabljanja, kjer je zelo pomembno ohranjanje tradicionalnosti stanovskega organiziranja na področju kmetijstva oz. podeželja). Tak pristop je v tesni povezavi z ohranjanjem kmetijske dejavnosti v njeni ekosocialni funkciji (lokalna oskrba s hrano, ohranjanje narave in okolja in tudi socialni vidik strukture prebivalstva in načina življenja na podeželju).**

V nadaljevanju so opredeljeni najpomembnejši ukrepi, s katerimi bo mogoče doseči indikatorje opredeljene v preglednici 26, str. 55:

- večanje produktivnosti, dodane vrednosti v kmetijski pridelavi, specializacija, usmerjanje v delovno intenzivne panoge (sadjarstvo, zelenjadarstvo);
- razvoj dopolnilnih dejavnosti in večanje obsega neposredne prodaje predvsem profesionalnih kmetij (specializirana prodajna mesta, novi sistemi trženja s poudarkom na prodaji lokalno pridelane in predelane hrane), večanje raznovrstnosti ponudbe na podeželju;
- ohranjanje oz. povečevanje obsega trajnostnega (sonaravnega) kmetovanja, predvsem ukrepov, ki so vezani na pridelavo višje kakovosti in tako posredno krepitev konkurenčne sposobnosti večine kmetijskih gospodarstev;
- večanje obsega tržne organiziranosti – predvsem v prireji mesa in zelenjave;
- organizacija pridelave in predelave hrane v okviru priznanih shem »višje kakovosti«: višja kakovost, ekološka in integrirana pridelava, tradicionalni ugled, geografsko poreklo, geografska označba, višje kategorije zaščite pri avtohtonih pasmah, rastlinah in tradicionalnih postopkov;
- izvajanje zemljiških operacij (komasacije, namakanje, združevanje zemljišč, urejanje pašnikov, manjše agromelioracije), s posebnim poudarkom na zaokroževanju posesti in namakanju;
- aktivna politika finančnih pomoči mladim gospodarjem ter aktiven pristop izobraževanju in usposabljanju na kmetijah;
- preusmerjanje ekstenzivnih živinorejskih kmetij (kjer so za to naravni pogoji) v delovno intenzivne panoge ali usmeritev v prirejo mesa in mleka višje kakovosti ter predelavo (ekološka prireja mesa, »seneno« mleko);
- načrtno usmerjanje in usposabljanje kmetijskih gospodarstev za koriščenje finančnih sredstev iz različnih strukturnih skladov EU;
- načrtno prostorsko načrtovanje z namenom optimalnega razvoja kmetijstva, ki mora upoštevati razvojni potencial profesionalnih kmetijskih gospodarstev, katerih širjenje infrastrukture je pogoj za krepitev njihove konkurenčne sposobnosti in tako ohranjanje delovnih mest;
- vključevanje kmetijske dejavnosti z vsemi njenimi funkcijami v različne partnerske povezave institucij, pravnih in fizičnih oseb z namenom koriščenja finančnih sredstev iz strukturnih skladov;
- načrtna promocija kmetijstva in njegove vloge v povezavi s promocijo prodaje kmetijskih pridelkov na lokalnem trgu v povezavi s širšo turistično ponudbo kraja;
- izobraževanje kmetov na področju varnost in zdravje pri delu ter rabe FFS;
- ozaveščanje prebivalcev, vključujoč z mladino v osnovnih šolah, o pomenu kmetijstva in njegovi ekološki in socialni funkciji.

Preglednica 24: Tabelarni pregled ukrepov in programov oz. aktivnosti na nivoju občine za uresničevanje le teh

Ukrep	Aktivnost
Večanje produktivnosti, dodane vrednosti v kmetijski pridelavi, specializacija, usmerjanje v delovno intenzivne panoge (sadjarstvo, zelenjadarstvo)	Sofinanciranje investicij na kmetijah Finančna podpora izobraževanju in društvenim aktivnostim Zagotavljanje prostorskih pogojev za širitev profesionalnih kmetij Izvajanje zemljiških operacij: komasacije, agromelioracije in veliki namakalni sistemi (OBČINA KOT PRIJAVITELJ ZA KORIŠČENJE FINANČNIH POMOČI IZ EKSRP 2014-2020 PRI IZVEDBI ZEMLJIŠKIH OPERACIJ) AKTIVEN PRISTOP PRI VKLJUČEVANJU PRODAJE LOKALNO PRIDELANE HRANE JAVNIM USTANOVAM.
Razvoj dopolnilnih dejavnosti in večanje obsega neposredne prodaje profesionalnih in malih kmetij (specializirana prodajna mesta, novi sistemi trženja s poudarkom na prodaji lokalno pridelane in predelane hrane), večanje raznovrstnosti ponudbe na podeželju	Sofinanciranje investicij na kmetijah za namene dopolnilnih dejavnosti Finančna podpora izobraževanju in društvenim aktivnostim Zagotavljanje prostorskih pogojev za širitev profesionalnih kmetij Pomoč pri promocijskih aktivnostih AKTIVEN PRISTOP PRI VKLJUČEVANJU PRODAJE LOKALNO PRIDELANE HRANE JAVNIM USTANOVAM. Sodelovanje oz. prijava ciljno usmerjenih projektov z namenom horizontalnega povezovanja (LEADER)
Ohranjanje oz. povečevanje obsega trajnostnega (sonaravnega) kmetovanja, predvsem ukrepov, ki so vezani na pridelavo višje kakovosti in tako posredno krepitev konkurenčne sposobnosti večine kmetijskih gospodarstev	Finančna podpora izobraževanju in društvenim aktivnostim
Večanje obsega tržne organiziranosti – predvsem v prireji mesa in zelenjave	Finančna podpora izobraževanju in društvenim aktivnostim AKTIVEN PRISTOP PRI VKLJUČEVANJU PRODAJE LOKALNO PRIDELANE HRANE JAVNIM USTANOVAM.
Organizacija pridelave in predelave hrane v okviru priznanih shem »višje kakovosti«: višja kakovost, ekološka in integrirana pridelava, tradicionalni ugled, geografsko poreklo, geografska označba, višje kategorije zaščite pri avtohtonih pasmah, rastlinah in tradicionalnih postopkov	Sodelovanje oz. prijava ciljno usmerjenih projektov z namenom horizontalnega povezovanja (LEADER) Sodelovanje oz. prijava ciljno usmerjenih projektov z namenom vključevanja v turistično ponudbo kraja (LEADER)
Izvajanje zemljiških operacij (komasacije, namakanje, združevanje zemljišč, urejanje pašnikov, manjše agromelioracije), s posebnim poudarkom na zaokroževanju posesti in namakanju	Izvajanje zemljiških operacij: komasacije, agromelioracije in veliki namakalni sistemi (OBČINA KOT PRIJAVITELJ ZA KORIŠČENJE FINANČNIH POMOČI IZ EKSRP 2014-2020 PRI IZVEDBI ZEMLJIŠKIH OPERACIJ)

Aktivna politika finančnih pomoči mladim gospodarjem ter aktiven pristop izobraževanju in usposabljanju na kmetijah	Finančna podpora izobraževanju in društvenim aktivnostim
Preusmerjanje živinorejskih kmetij (kjer so za to naravni pogoji) v delovno intenzivne panoge ali preusmeritev v prirajo mesa in mleka višje kakovosti (ekološka priraja mesa, »seneno« mleko)	Finančna podpora izobraževanju in društvenim aktivnostim
Načrtno usmerjanje in usposabljanje kmetijskih gospodarstev za koriščenje finančnih sredstev iz različnih strukturnih skladov EU	Finančna podpora izobraževanju in društvenim aktivnostim
Načrtno prostorsko načrtovanje z namenom optimalnega razvoja kmetijstva, ki mora upoštevati razvojni potencial profesionalnih kmetijskih gospodarstev, katerih širjenje infrastrukture je pogoj za krepitev njihove konkurenčne sposobnosti in tako ohranjanje delovnih mest	Prostorsko načrtovanje na nivoju občine
Vključevanje kmetijske dejavnosti z vsemi njenimi funkcijami v različne partnerske povezave institucij, pravnih in fizičnih oseb z namenom koriščenja finančnih sredstev iz strukturnih skladov	Sodelovanje oz. prijava ciljno usmerjenih projektov z vključevanje različnih partnerjev iz področja kmetijstva in nekmetijstva (PRIPRAVA IN SODELOVANJE PRI PRIJAVI PROJEKTOV IZ RAZLIČNIH VIROV FINANCIRANJA)
Načrtna promocija kmetijstva in njegove vloge v povezavi s promocijo prodaje kmetijskih pridelkov na lokalnem trgu v povezavi s širšo turistično ponudbo kraja	Sodelovanje oz. prijava ciljno usmerjenih projektov z namenom vključevanja v turistično ponudbo kraja (LEADER)
Izobraževanje kmetov na področju varnost in zdravje pri delu ter rabe FFS	Finančna podpora izobraževanju in društvenim aktivnostim
Ozaveščanje prebivalcev, vključujoč z mladino v osnovnih šolah, o pomenu kmetijstva in njegovi eko-socilani funkciji	Finančna podpora izobraževanju in društvenim aktivnostim

8.4. Razvojni programi na področju kmetijstva v občini Šentjernej in viri financiranja

V nadaljevanju so predstavljeni razvojni programi kmetijstva v občini oz. nameni finančnih pomoči s strani občine-

Preglednica 25: Razvojni programi na področju kmetijstva v občini Šentjernej

Program	Delež podpore (bruto ekvivalent pomoči)	upravičenci
DRŽAVNE POMOČI (pomoč namenjena posameznim kmetijskim gospodarstvom)		
Strukturni ukrepi z namenom izboljšanja konkurenčne sposobnosti kmetij (primarna kmetijska pridelava)		
- modernizacija kmetijskih gospodarstev - agromelioracije kmetijskih in gozdnih zemljišč, urejanje pašnikov - pomoč pri izvajanju manjših zemljiških operacij (arondacija) - pomoč za plačilo zavarovalnih premij - pomoč za spodbujanje proizvodnje kakovostnih kmetijskih Pridelkov	- do 50% investicijske vrednosti - do 50% investicijske vrednosti - do 100% opravičljivih stroškov - do 10% stroškov zavarovanja pridelkov in živali - do 100% vrednosti dodatno vloženi stroškov in stroškov promocije	- registrirana KMG na območju občine ŠENTJERNEJ
Dvig dodane vrednosti in kakovosti v primarni kmetijski pridelavi in diverzifikacija nekmetijskih dejavnosti na podeželju z namenom ohranjanja in povečevanja delovnih mest na podeželju (dopolnilne in dodatne dejavnosti na podeželju)		
- naložbe v dopolnilne dejavnosti na kmetijah – predelava in prodaja kmetijskih pridelkov in turizem na kmetiji - naložbe v dopolnilne dejavnosti na kmetijah – trženje storitev s kmetij	- do 60% investicijske vrednosti - do 60% investicijske vrednosti	- registrirana KMG na območju občine ŠENTJERNEJ
Zagotavljanje tehnične podpore v kmetijskem in gozdarskem sektorju (izobraževanje, usposabljanje,...)		
- izobraževanje, usposabljanje, informiranje, izmenjava znanj in promocija kmetijstva in gozdarstva v okviru društvenih dejavnosti - svetovalne storitve z namenom izobraževanja, usposabljanja in izmenjave znanj - razširjanje znanstvenih in aplikativnih znanj na območju občine oz. regije	- do 100% - do 100% - do 100%	- registrirana stanovska in interesna združenja na področju kmetijstva in gozdarstva - organizacije, ki so registrirane za izvajanje tehnične pomoči na področju kmetijstva in gozdarstva
DRUGE VRSTE POMOČI (pomoč namenjena posameznim kmetijskim gospodarstvom)		
Štipendiranje bodočih prevzemnikov kmetij	- fiksna vrednost na osnovi razpisa	- mladi prevzemniki kmetij
Program	Delež podpore (bruto ekvivalent pomoči)	upravičenci

FINANČNA SOUDELEŽBA OBČINE PRI ČRPANJU SREDSTEV IZ EKS RP, PRP 2014-2020 (pomoč namenjena širši lokalni skupnosti)		
Izvajanje pristopa LEADER – OS 4, PRP 2007-2013		
- sofinanciranje tehnične pisarne lokalne akcijske skupine - soudeležba pri izvedbenem delu projektov LEADER na osnovi javno-zasebnega partnerstva*	- 25% prispevek občin na nivoju LAS Dolenjske in Bele krajine - soudeležba pri izvedbenem delu projektov	- s strani države potrjena LAS - soudeležba pri potrjenih projektih na nivoju LAS
Komasacije – OS 1, UKREP 125-1 – občina kot prijavitelj		
- izvedba komasacije na območju občine*	- do 100% vrednosti izvedene komasacije	Občina po pooblastilu lastnikov kmetijskih zemljišč
PARTNERSKI PROJEKTI		
Specifični razvojni projekti – prijava na javni razpis LAS Dolenjske in Bele krajine za sredstva LEADER		
»Kmetijstvo in turizem na Gorjancih«*	- do 60% podpora LEADER + 25% prispevek občine (v proporcionalnem deležu glede na območje LAS)	- kmetijska gospodarstva, občina, partnerske organizacije
»Kmetijstvo in Natura 2000«	- do 60% podpora LEADER + 25% prispevek občine (v proporcionalnem deležu glede na območje LAS)	- kmetijska gospodarstva, občina, partnerske organizacije
»Mrežno povezovanje ponudnikov hrane in vzpostavitev prodajnega prostora na območju občine«*	- do 60% podpora LEADER + 25% prispevek občine (v proporcionalnem deležu glede na območje LAS)	- kmetijska gospodarstva, občina, partnerske organizacije
Načrt vključevanja kmetijstva in s kmetijstvom povezanih dejavnosti v turistično ponudbo občine	- do 100% vrednosti projekta	- kmetijska gospodarstva, organizatorji odkupa, javni zavodi
POSEBNI PROJEKTI		
Vzpostavitev sistema oskrbe šole in vrta z lokalnimi prehranskimi izdelki*	Organizacija – občina	- kmetijska gospodarstva, šola in vrtec

* vsebine projektov, katere so prednostno označili udeleženci delavnic

9. STRATEŠKE USMERITVE RAZVOJA KMETIJSTVA IN PODEŽELJA - VIZIJA RAZVOJA

Primarna strateška cilja sta: ohraniti potencial za proizvodnjo hrane na trajnostni osnovi in ohraniti vitalnost podeželskega prostora na območju občine. Le to je mogoče na osnovi ohranjanja obstoječih delovnih mest v primarni kmetijski pridelavi in povečevanja števila delovnih mest z diverzifikacijo dejavnosti na podeželju (tudi nekmetijskih) ter pridelavo hrane višje kakovosti. **Prednostna cilja na območju občine sta povezana z aktivnostmi ohranjanja konkurenčnosti profesionalnih kmetij in ohranjanje kmetijske dejavnosti na manjših kmetijah, s ciljem ohranjanja naravnega potenciala in tako preprečevanja zaraščanja kmetijskih površin in aktivno ter načrtno vključevanje kmetijstva ter s kmetijstvom povezanih dejavnosti v turistično ponudbo kraja.**

Osnovno izhodišče pri vključevanju kmetijstva pri prostorskem načrtovanju naj bo ohranjanje kmetijske zemlje za namene pridelave hrane.

Zaradi prioritarnih ciljev ukrepov SKP v programskem obdobju 2014-2020, se bo moralo tudi kmetijstvo v občini Šentjernej v prihodnosti prilagajati novim usmeritvam. V programskem obdobju 2007-2013 je bilo povečevanje zmogljivosti v vseh kmetijskih panogah pomemben prioritarni cilj (s tem tudi kriterij pri dodelitvi finančnih sredstev). Vzporedno pa so bile usmeritve: zmanjšanje pridelovalnih stroškov, zmanjšanje in preusmeritev pridelave, izboljšanje kakovosti, izboljšanje naravnega okolja, higienskih razmer in standardov za dobrobit živali. Reforma EKO 0 plačil pomeni izziv za kmetijsko pridelavo (pogl. 2.2.1, str. 9). »Zelena komponenta« je pomembna vsebinska novost 1. stebra reforme kmetijske politike in iz vsebinskega stališča pomeni prenos dela strateških usmeritev iz 2. osi (»program podeželja«). Del vsebin prilagajanja kmetijskih praks v povezavi z okoljem in podnebnimi spremembami tako postane obveznost in ne več samo nadstandard pri izvajanju kmetijskih praks. To za vse nosilce, ki želijo pridobiti finančne pomoči EKO 0 plačil (vsakoletna oddaja zbirne vloge), pomeni dodatne obveznosti. Razen v primeru OOTT, se te obveznosti nanašajo na večje kmetije (nad 10 ha njivskih površin). Na drugi strani Evropski sklad za razvoj podeželja (EKSRP) postavlja prioritete v ustvarjanje novih kvalitetnejših, s poudarkom na zelenih, delovnih mest na podeželju, prestrukturiranju kmetijske pridelave, tržnemu organiziranju, spodbujanju praks z namenom ohranjanja naravnih virov in prilagajanju podnebnim spremembam ter učinkovitejšemu prenosu znanj in inovacij v kmetijstvo.

Poleg osnovnih usmeritev kmetijstva na nivoju SKP, dodatno usmeritev predstavljajo nacionalne usmeritve k vzpostavljanje pogojev za krepitev konkurenčnosti, k širjenju povečevanja obsega pridelave hrane, zlasti v deficitarnih kmetijskih panogah (zelenjava, sadje, žita) in pridelava v okviru shem kakovosti.

Reforma 1. in 2. stebra SKP je v prvih letih izvajanja – v letu 2015 je bila uvedena reforma EKO 0 plačil in plačil na hektar iz 2. stebra SKP (OMD, KOPOP), v letu 2016 pa vsi ostali ukrepi iz 2. stebra SKP – PRP 2014-2020.

V prihodnosti (vsaj do leta 2020) je pričakovati ohranjanje števila kmetij na območju občine Šentjernej (412), ki bodo aktivno kmetovale oz. vlagale zahteve za plačila iz naslova SKP. Eden osnovnih ciljev pa mora biti ohraniti obseg obdelanih kmetijskih površin (preprečevanje zaraščanja) in optimalna izkoriščenost naravnega potenciala kmetijske zemlje. Večini kmetij bo kmetovanje tudi v prihodnosti predstavljalo dodatno ali dopolnilno dejavnost. Pričakovati je nekoliko intenzivnejše strukturne spremembe v primarni kmetijski pridelavi na območju občine. 10-15% kmetij čaka nadaljnja profesionalizacija in specializacija (usmeritev v eno kmetijsko panogo). Nova delovna mesta v primarni kmetijski pridelavi lahko pričakujemo bolj izjemoma oz. v primeru usmerjanja oz. širjenja obsega delovno intenzivnih kmetijskih panog (vrtnarstvo, sadjarstvo) in ob učinkovitejšemu organiziranju predvsem v sistemu pridelava-predelava-trženje, pa tudi pri mrežnem povezovanju kmetijskih gospodarstev. Večji izziv in tako mogoča nova delovna mesta bodo možna v primeru registracij dopolnilnih dejavnosti na kmetijah (v povezavi s kmetijstvom in gozdarstvom) in v primeru aktivnejšega vključevanja kmetijstva in s kmetijstvom povezanih dejavnosti v turistično ponudbo kraja. Pogoji za uresničitev ciljev so:

učinkovitejša tržna organiziranost, zemljiške operacije (zaokroževanje, združevanje posesti, komasacije in intenzivno uvajanje namakanja kot spremljajoče tehnologije) in tehnološka posodobitev kmetij. Povečanje števila delovnih mest na kmetijah lahko pričakujemo tudi v primeru razvoja dopolnilnih in dodatnih dejavnosti na kmetijskih gospodarstvih, ki pa niso vedno nujno povezana s kmetijsko pridelavo (npr. storitve za okoliško prebivalstvo, storitve varovanja narave – območja Nature 2000). Delež povečevanja delovnih mest bo še najbolj odvisen od: širjenja obsega in intenzivnosti pridelave deficitarnih kmetijskih panog (sadjarstvo, vrtnarstvo), optimalnega prilagajanja kmetovanja ukrepom SKP in tako optimalnega koriščenja razpoložljivih finančnih pomoči (nadstandardne kmetijske prakse) ter uvajanja nekmetijskih dodatnih in dopolnilnih dejavnosti na kmetijah.

Kmetijstvo na območju občine Šentjernej za večino kmetij predstavlja dodatno oziroma dopolnilno dejavnost. To dejstvo trenutno zagotavlja obdelanost kmetijskih površin, pa tudi ohranjanje socialne varnosti prebivalcem podeželja (delež nezaposlenosti v regiji, izobrazbena struktura aktivnega prebivalstva oz. višina dohodkov iz drugih dejavnosti). **Glede na to, da na večini kmetij ne izvajajo knjigovodstva, ni mogoče podati realne slike o tem, kakšen je v resnici ekonomski položaj posameznih kmetijskih gospodarstev.** Na osnovi ocene prihodka oz. dohodka na »značilni oz. tipični kmetiji na območju občine« (pogl. 6, pregl. 23, str. 30) prihodek na kmetiji znaša 8.037 € in dohodek 105 €. V stroške niso vključeni stroški dela, pri prihodkih pa je upoštevana ocena vrednosti finančnih pomoči, ki jih lahko taka kmetija pridobi v letu 2015 iz naslova plačil ukrepov SKP. Višina prihodka s strani ukrepov SKP je v letu 2014 znašala dobrih 28% v strukturi prihodka, v letu 2015 pa le še 22%. Višina plačil iz ukrepov SKP se je znižala zaradi uvedene reforme sheme osnovnih plačil in novega programskega obdobja PRP 2014-2015 v letu 2015 in sicer za 634 EUR. Da profesionalizacija kmetijske pridelave (obseg pridelave, ki bi zagotavljala polno zaposlitev vsaj eni osebi) ni izključna usmeritev tudi v EU, potrjuje dejstvo, da na območju EU 66% delovne sile na kmetijah predstavljajo družinski člani. Na podlagi potrebnega obsega za zagotavljanje polne zaposlitve ene polnovredne delovne moči (1 PDM - 1.800 delovnih ur letno), prihodka v višini minimalne bruto plače na zaposlenega v letu 2015, ki je znašal 9.488,76 €, in na osnovi kalkulacij lahko predpostavimo, da bi morala posamezna kmetija v primeru specializirane kmetijske pridelave ter zagotavljanju osnovnih sredstev za amortizacijo pri posameznih kmetijskih panogah zagotavljati naslednji obseg kmetijske pridelave: 30 krav molznic, 40-50 krav dojilj, 300 ovc pri prireji mesa, 4 ha intenzivnih nasadov sadja jablan in 10 ha vinogradov pri prodaji grozdja za vino (in le 3 ha pri prodaji odprtega vina).

Velikosti posesti oz. razpoložljiva kmetijska zemlja zlasti iz vidika razdrobljene lastniške strukture in razparceliranosti je največkrat omejitveni faktor za širjenje obsega, pa tudi ekonomičnost kmetijske pridelave.

Glede na to, da delež finančnih transferjev v strukturi prihodkov predstavlja na značilni kmetiji na območju občine Šentjernej še vedno 22%, je potrebno upoštevati, da je delež koriščenja teh sredstev zelo različen med posameznimi kmetijskimi gospodarstvi (predvsem KOPOP ukrepi, pri večjih kmetijah tudi vključevanje v kolobar poljščin, za katere so namenjena proizvodno vezana plačila). Glede na to, da skoraj ni trdnejše tržne organiziranosti (oz. se kmetijska gospodarstva ne vključujejo v te sisteme) ocenjujemo, da ima pogodbeno vezano pridelavo le 10% kmetij in da to vrednostno predstavlja le 30% tržne pridelave na območju občine.. Dohodkovna uspešnost je odvisna zlasti od sposobnosti prilagajanja posameznih kmetijskih gospodarstev trenutnim tržnim razmeram. Res pa je tudi, da veliko kmetij glede na prikazano stanje ne prideluje večjih tržnih viškov.

Osnova za izvajanje kmetijske dejavnosti so kmetijska zemljišča. Kljub zaznavnim strukturnim spremembam tudi na tem področju, tem spremembam ni sledila aktivna zemljiška politika. Razpoložljiva kmetijska zemljišča pogosto predstavljajo osnovno težavo pri povečevanju obsega kmetijske pridelave na profesionalnih kmetijah. **Agrarne operacije** kot so zaokroževanje in združevanje posesti, izboljševanje pogojev za kmetijsko obdelavo, so v interesu kmetij in so nujen in osnovni pogoj za krepitev konkurenčne sposobnosti kmetij (racionalizacija stroškov obdelave kmetijskih zemljišč). Zato je v prihodnosti v prvi vrsti potrebno nameniti pozornost tem ukrepom in jih izvajati na območju celotne občine.

Kot prevladujoče usmeritve v kmetijstvu v prihodnosti s cilji, ki so opredeljeni v uvodu tega poglavja, predvidevamo:

- ohranjanje oz. povečevanje živinorejske prireje (reja krav dojlj, reja drobnice in konjev) v povezavi z ekološkim kmetovanjem,
- razširitev obsega delovno intenzivnih panog (sadjarstvo, pridelava vrtnin),
- ohranjanje obstoječih vinogradniških površin,
- širitev pridelave alternativnih poljščin, tako tradicionalnih, kot tudi novejših, semenarjenje z njimi, trženje in predelava (to se izvaja že z ajdo, interes je pa tudi za druge: lan, konoplja, proso,...)
- načrtno in aktivno vključevanje kmetijstva, gozdarstva ter z njima povezanih dejavnosti (dopolnilne dejavnosti, društvene aktivnosti) v turistično ponudbo,
- organizacija tržne pridelave v sistemu shem višje kakovosti: zlasti ekološki pridelavi in novimi sistemi shem kakovosti »dobrote iz naših kmetij« in »izbrana kakovost«,
- ohranjanje delovnih mest v primarni kmetijski pridelavi, tudi KGZS-Zavod NM spodbujanjem in omogočanjem širjenja obsega pridelave in tehnološko posodobitvijo na profesionalnih kmetijah,
- nadaljnja širitev dopolnilnih dejavnosti v povezavi s predelavo kmetijskih pridelkov.

Živinoreja – predvsem reja prežvekovalcev je zaradi naravnih danosti (delež travinja, kvalitete zemljišč in nagnjenosti terena) tradicionalno pogojena najpomembnejša kmetijska panoga na območju občine. Ravno ta panoga pa žal ne sledi pričakovanim strukturnim spremembam. Obseg reje živali na nivoju občine v zadnjih 3-4 letih stagnira. Kmetije, ki redijo govedo, konje oz. ovce, imajo na voljo več kmetijske zemlje (manjše obtežbe), zaradi česar je opazna ekstenzifikacija prireje. Z višjimi plačili ukrepov SKP v preteklem programskem obdobju je kar nekaj kmetij (večje površine obdelovalne zemlje) nadomestilo prihodek, ki bi ga pridobili z večjim številom živali na kmetiji. Za racionalizacijo tovrstne prireje (paša!) v največji meri predstavlja oviro razdrobljena posestna struktura. Večja **prireja mleka** trenutno na območju občine ne pomeni nove razvojne možnosti (odprava mlečnih kvot, veliki investicijski vložki, izrazit padec cen mleka v letu 2015), prej povečanje obsega prireje na že obstoječih kmetijah, ki prodajajo mleko. Posamezne kmetije bi veljajo (človeški faktor, razpoložljive kmetijske površine) usmerit v neposredno prodajo ali kmetije usposobit za predelavo mleka (velja tudi pri reji drobnice z mlečno usmeritvijo). Premajhen obseg reje krav molznic (pod 20 krav molznic), ob trenutnih tržnih cenah mleka dolgoročno ne zagotavlja ekonomičnosti tovrstne prireje. **Reja krav dojlj oz. prireja govejega mesa** bo v prihodnosti pred velikim izzivom oz. realno možnostjo nadaljnjega opuščanja prireje. Reforma EKO 0 plačil s proizvodno nevezanimi plačili (pogl. 2.2.1, str. 9), na nivoju plačilnih pravic omogoča koriščenje finančnih transferjev tudi brez ohranjanja prireje, vendar pa bo to plačilo v povprečju iz leta v leto zaradi notranje konvergence nižje. Opuščanje govedorejske prireje lahko pričakujemo na kmetijskih gospodarstvih z ostarelimi nosilci dejavnosti in manjših rejah. Pa tudi zaradi tega, ker je struktura prireje krav dojlj izredno razdrobljena - krave dojlje redijo na 179 kmetijah, vendar samo 10 kmetij redi več kot 15 krav dojlj. Prireja govejega mesa ne omogoča konkurenčne pridelave v okviru konvencionalne pridelave in ne večjih vlaganj z namenom širjenja obsega pridelave. Zato je smotrno in ciljno razmišljati o vključevanju tovrstne prireje v **ekološko kmetovanje**. Usmerjanje ekološkega kmetovanja za obstoječo in uveljavljeno tehnologijo ne predstavlja bistvenjših sprememb. Vključevanje v ekološko kmetijstvo oz. koriščenje finančnih sredstev za ta namen, pomeni za kmete velike administrativne obveznosti, vendar pa tudi pomembno višji delež finančnih podpor. Ekološko kmetovanje v programskem obdobju 2014-2020 je samostojni ukrep v okviru PRP 2014-2020 in v prihodnosti ni pričakovati znižanja višine plačil v taki meri, kot pri ostalih ukrepih. Trend povečevanja ekološkega kmetovanja na območju občine je zaznan, saj je bilo v letu 2012 v ekološko kmetovanje vključenih 24 ha kmetijskih zemljišč, v letu 2015 pa 67 ha. Ohranjanje oz. povečevanje obsega **reje**

krav dojlj s pitanjem do končne teže, ob minimalnih vlaganjih za potrebe ureditve pašnikov ter vključevanje v ekološko kmetijstvo, je verjetno ena izmed pomembnejših alternativ za dolgoročno ohranjanje govedorejske prireje in s tem preprečevanje zaraščanja. Zagotovo pa bo v prihodnosti prav reja krav dojlj doživljala najintenzivnejše strukturne spremembe na območju občine. Delni vzrok je zagotovo tudi »izpad« KOP ukrepa »Sonaravna reja domačih živali« v programskem obdobju 2007-2013 v katerega je bilo vključenih 69 nosilcev KMG, ki pa v tem programskem obdobju nima primerljivega KOPOP ukrepa. Vloga občine je prav na segmentu usmerjanja reje krav dojlj lahko pomembna ob začetnih korakih finančne podpore zainteresiranim za širitev obsega prireje in potencialnim interesentom za naprave (skupnih) pašnikov. V EU so primeri, ko je tovrstni način organizacije sofinanciran iz ukrepa LEADER.

Na posameznih kmetijah je reja krav nadomestila **reja drobnice**. Vendar pa je tudi struktura prireje ovc izredno razdrobljena, saj je na območju občine le 6 kmetij, ki redijo več kot 50 plemenskih živali drobnice. Poleg ekstenzivne reje govedi z namenom prireje mesa, je reja drobnice pomemben segment pri preprečevanju zaraščanja.

Reja konjev je na večini kmetijskih gospodarstev prej ljubiteljska, tudi športna, kot pa prireja z gospodarskega vidika (prodaja mesa). Tudi pri reji konj v prihodnosti lahko pričakujemo nadaljnje usmerjanje posameznih KMG k večjemu obsegu reje z namenom prireje mesa ter tudi z namenom razvoja storitev povezanih s konji v okviru turistične ponudbe (ježa, prevozi,...).

Prireja prašičev je izrazito tradicionalna kmetijska panoga na območju občine. Tradicionalnost se kaže v številčnosti rej (37,9 % kmetij, ki uveljavlja plačila ukrepov SKP redi tudi prašiče), majhnem obsegu reje na kmetijah (samo 9 kmetij redi več kot 5 plem. svinj) in v glavnem samooskrbnemu namenu reje. V prihodnosti je sicer pričakovati upad števila kmetij z rejo prašičev, je pa prav zaradi tega možnost za posamezne kmetije pri reji plemenskih svinj, da izkoristijo to tržno nišo (prireja pujskov za prodajo okoliškim kmetijam za nadaljnjo rejo).

Ko govorimo o pridelavi kmetijskih pridelkov v **okviru shem višje kakovosti**, vključevanje živinorejske prireje zaradi obstoječe ekstenzivnosti (tudi zaradi pogojev kmetovanja) v **ekološko kmetovanje** ne bi predstavljalo pomembnejših omejitev pri tehnologijah reje. Podobno velja tudi za večji obseg pridelave tradicionalnih poljščin, zlasti alternativnih. Za kmetije, ki so oz. bodo vključene v ekološko kmetovanje to predstavlja dve konkurenčni prednosti: možnost pridobivanja dodatnih finančnih transferjev iz naslova ukrepov SKP in prodaja pridelkov oz. izdelkov v okviru shem višje kakovosti. Vsekakor pa je pri tovrstni usmeritvi večjega števila kmetijskih gospodarstev nujna tržna organiziranost in tudi povečevanje količine pridelkov (svežega mesa), ki bi jih lahko ponudili na trgu. V specialno ponudbo velja aktivneje vključevati tudi avtohtone pasme (krškopoljski prašič) in avtohtone sorte (sadja, zelenjave in poljščin).

V strukturi rabe kmetijskih površin njivske površine zajemajo 49,3% delež, pri čemer pa je 59,8% njivskih površin namenjenih pridelavi krme za živali. Ta delež tudi v prihodnosti verjetno ne bo manjši, predvsem z namenom zagotavljanja krmne baze za živali na kmetijah. Optimalno izkoriščenost njivskih površin predstavljajo **pridelava zelenjave, vrtnin in jagod**. Uvajanje in širjenje obsega pridelave zelenjave, vrtnin in jagod lahko pomeni poleg ohranjanja tudi zagotavljanje novih delovnih mest v primarni kmetijski pridelavi. Obseg širitve vrtnarstva pa je odvisen od možnosti pridobitve vodnih dovoljenj, tržne organiziranosti ter strokovne in organizacijske podpore kmetijskim gospodarstvom, ki se ukvarjajo s kmetijsko pridelavo. Glede na majhnost posesti kmetij, usmerjanje v tovrstne delovno intenzivne panoge (zelenjava, vrtnine, jagode) lahko pomeni pridobivanje novih delovnih mest v primarni kmetijski pridelavi. Namakanje na manjših površinah (tako za vrtnine kot intenzivne nasade sadja, predvsem jagodičevja) je smotno načrtovati tudi z zajetji, zagotovo pa bi bilo racionalneje razmišljati o izgradnji velikih namakalnih sistemov. V tem primeru je racionalno namakanje tudi poljedelskih kultur.

Na območju občine je glede na kakovost tal in razpoložljivost vodnih virov možnost razvoja pridelave **zelenjave** tako na prostem kot v zavarovanih prostorih. Po podatkih obstoječih odkupovalcev zelenjave bi kmetije lahko pridelovale več čebule, pora, cvetače, brokolija, špinače, listnega peteršilja, rukule, mlade solate (Baby leaf), bučk, zelene, rdeče pese, kolerabice, kolerabe, črne redkev, bele redkev, fižola za stročje in zrnje ter špargljev. Potencialne možnosti so s povečanjem prodaje preko obstoječih odkupovalcev in z direktno prodajo s kmetij.

Slabše je v občini razvita ekološka pridelava zelenjave, za katero obstajajo velike možnosti, na vsem segmentu in v vseh pridelovalnih vrstah zelenjave pridelave zelenjave, kar povečuje možnost razvoja

pridelave zelenjave na ekološki način. Za pridelavo je potrebna predvsem pripravljenost kmetij za preusmeritev, razpoložljiva delovna sila in pripravljenost občanov in javnih zavodov, da z nakupi podprejo začetek razvoja. Razvoj ekološke pridelave pa nudi tudi nove priložnosti in nudi možnosti za organiziranje ponudbe ekološke zelenjave proti večji središčem Novo mesto (kjer je ponudba eko zelenjave majhna), Ljubljana, Celje, Zagreb in Reka.

Zaradi značaja delovne intenzivnosti vrtnarstva oz. pridelave jagod, pa je lahko usmeritev v tovrstno pridelavo z namenom zagotavljanja dodatnega dohodka ena od rešitev za manjše kmetije, predvsem živinorejske. Pomembno tržno nišo predstavlja ekološko pridelana zelenjava, zato bi bilo smotno prirejo na živinorejskih kmetijah dopolniti z (ekološko) pridelavo zelenjadnic, in jagodičevja.

Smiselno je postopno uvajanje vrtnin v poljedelski kolobar – zlasti v primeru manjšanja števila kmetij z rejo domačih živali. Pridelava se lahko razširi še na nekatere stročnice, solatnice, korenovke, čebulnice in plodovke.

Kljub relativno ugodnim naravnim danostim na območju občine ni zaznati izrazitega interesa za povečevanje obsega **sadjarstva**. Podobno ali še slabše je z ohranjanjem visokodebelnih travniških sadovnjakov. Podobno kot vrtnarstvo je tudi sadjarstvo delovno intenzivna panoga, kar omogoča pridobivanje večjih prihodkov na manjših površinah, dopolnitev osnovne kmetijske dejavnosti na večini kmetij – mešano rastlinsko-živinorejske kmetije z vrtnarstvom in sadjarstvom sta lahko rešitev za ohranjanje delovnih mest v primarni kmetijski pridelavi ali pa za optimalnejše izkoriščenje obstoječih njivskih površin. Sadjarstvo se lahko optimalno dopolnjuje z dopolnilno dejavnostjo na kmetiji (različni produkti predelave sadja). Klimatske razmere v občini omogočajo pridelavo večine vrst sadja. Omejujoče za pridelavo sadja so le poplavne lege in zemljišča z visoko podtalnico, ki pa predstavljajo kvalitetni vodni vir za namakanje kmetijskih površin. V Sloveniji pridelamo dvakrat več jabolk kot je naša poraba, zato je boljšo ekonomsko učinkovitost pričakovati v vseh ostalih delovno intenzivnih sadnih vrstah, pri katerih v Sloveniji ne dosegamo nivoja samooskrbe. To so vse vrste koščičarjev in jagodičja, odporne sorte namiznega grozdja in ekološka pridelava vseh sadnih vrst, kjer se konkurenčnost izkazuje predvsem v odlični kakovosti. Vse lege in konfiguracije terena ne dopuščajo intenzivne plantažne pridelave in tu je prostor za travniške ekološke sadovnjake, katerih osnovna funkcija ni le pridelava sadja. Vse pomembnejša postaja njihova povezava s kulturnim izgledom krajine, s pašo živali, s turizmom in s pridelavo, kjer je še veliko neizkoriščenih razvojnih možnosti kmetijskih gospodarstev.

Tradicionalno razširjeno **vinogradništvo** bo ob razdrobljeni posestni strukturi in neugodnih pogojih pridelave ter nadaljnjem odpiranju trga moralo še dodatno izboljševati svojo konkurenčnost. V kolikšni meri in za koliko kmetijskih gospodarstev bo vinogradništvo v prihodnosti še dobičkonosna dejavnost in ne zgolj del tradicije tega območja bo v veliki meri odvisno od sposobnosti tržnega organiziranja ter nadaljnega razvoja turizma na območju občine. Ohranjanje vinogradniških površin je pomembno zaradi preprečevanja zaraščanja površin zasajenih z vinogradi, ker so to običajno površine neprimerne za druge vrste kmetijske pridelave. Glede na strukturo pridelave vin v občini bo dohodkovni položaj vinogradnikov v največji meri odvisen od obsega prodaje in cen vina cviček PTP, pa tudi na splošno od obsega neposredne prodaje vina. Zaradi tradicionalnosti in posestne strukture vinogradov je tudi v prihodnje potrebno razvijati in modernizirati tako nivo profesionalne pridelave grozdja in vina kakor tudi ljubiteljski nivo vinogradništva in vinarstva, saj sta v prostoru soodvisna in se medsebojno dopolnjujeta.

Želeni trend razvoja **dopolnilnih dejavnosti** na območju občine ni dosežen (dopolnilno dejavnost ima registriranih le 21 kmetij). Za vsako KMG, ki nadgrajuje primarno kmetijsko dejavnost z eno od dopolnilnih, to predstavlja velik izziv. Zlasti to velja za dopolnilne dejavnosti v povezavi s pridelavo kmetijskih pridelkov in turizmom na kmetijah. Zaradi tržno-cenovnih razmer na trgu s prehranskimi izdelki, uspešnost pri prodaji ni več samoumevna. Zagon dopolnilne dejavnosti pa je vedno povezana tudi z dodatnimi investicijskimi stroški, novim načinom organizacije dela v družini in obilo novih obveznosti tako v povezavi z upoštevanjem predpisane zakonodaje na področju poslovanja kot zagotavljanja prehranske varnosti.

Največ je registriranih dopolnilnih dejavnosti storitve s kmetijsko in gozdarsko mehanizacijo, premajhno število kmetij se odloča za registracijo v povezavi s pridelavo kmetijskih pridelkov. Nadaljnji razvoj dopolnilnih dejavnosti je v tesni povezavi z aktivnejšo promocijo lokalno pridelane hrane, od organizacije ponudnikov teh dejavnosti in od povezave s turistično ponudbo kraja. Od

aktivnejšega in načrtnega vključevanje kmetijstva in s kmetijstvom povezanih dejavnosti v turistično ponudbo občine in regije je odvisen tudi razvoj dopolnilnih dejavnosti turizma na kmetijah. Razvoj turizma na kmetijah pa je nujno načrtovati v razvojne usmeritve turizma širše regije kot specifično ponudbo (v povezavi s specifično hrano, okoljem,...). Na območju občine je to zagotovo območje Gorjancev, kjer je načrtan razvoj turizma mogoče neposredno povezati tudi s kmetijstvom in številnimi dopolnilnimi dejavnostmi (turizmi na kmetijah, ponudba lokalno pridelane/predelne hrane, registracije dopolnilnih dejavnosti v povezavi storitev turistične ponudbe (prevozi, ježa konjev,...). Večjo pozornost je potrebno dodatno nameniti dopolnilnim dejavnostim v povezavi z gozdom oz. lesom oz. prodajo energije na osnovi lesne biomase. Dopolnilne dejavnosti v kategoriji storitve s kmetijsko in gozdarsko mehanizacijo lahko imajo pomembno vlogo pri zagotavljanju paritetnega dohodka na kmetijah, pa tudi z vidika racionalne rabe kmetijske mehanizacije.

Trenutne tržne razmere na trgu EU in predvidene spremembe ukrepov SKP po letu 2013, bodo pomenile nadaljnje prilagajanje v primarni kmetijski pridelavi in njeni organizaciji. Hkrati je to za prebivalce podeželja lahko izziv za vključevanje v mrežo podjetništva. Za nemalo kmetijskih gospodarstev navedene spremembe oz. usmeritve predstavljajo „hitre spremembe“ in nujnost pridobivanja novih in raznolikih znanj. Zato je nujno aktivno povezovanje znanj institucij, ki lahko nudijo tovrstne storitve.

V prihodnosti pričakujemo dva osnovna trenda razvoja kmetijstva:

- razvoj kmetijstva na profesionalnih kmetijskih gospodarstvih, kjer bo zagotovljen pariteten dohodek na kmetiji vsaj eni osebi s primarno kmetijsko dejavnostjo ali dopolnitev le-te z eno izmed dopolnilnih oz. dodatnih dejavnosti na kmetiji in

- razvoj kmetijstva (bolje ohranjanje kmetijske dejavnosti) v funkciji samooskrbe s hrano in ohranjanja tradicionalnega izgleda kulturne krajine (preprečevanje zaraščanja) oziroma podeželja – t.i. multifunkcionalnost ali večnamenskost kmetijstva.

9.1. Profesionalne kmetije (vsaj eden iz med članov gospodinjstva je pokojninsko-invalidsko zavarovan iz naslova opravljanja kmetijske dejavnosti)

Za večino profesionalnih kmetij je nujna stabilizacija dohodkov na kmetijah - povečevanje obsega pridelave, večanje produktivnosti in dodane vrednosti ter specializacija kmetijske pridelave. Zato je nujno potrebna tržna organiziranost in delovanje tržnih organizacij po določilih že sprejetih tržnih redov za posamezne kmetijske pridelke (steber tržno-cenovnih ukrepov). Segment tržno-cenovnih ukrepov SKP EU omogoča zaščito na nivoju baznih cen za posamezne kmetijske pridelke le na osnovi predpisanih oblik tržne organiziranosti. Aktiven pristop kmetov pri samoorganiziranju bo tako v prihodnjih letih ključen za razvoj kmetijstva. Kmetje bodo lahko tudi v prihodnosti izbirali med vključevanjem v že obstoječe delniške družbe na področju kmetijstva, vključevanje v združni sistem ali pa v primeru večje iniciative, v smeri vključevanja in ustanavljanja novejših oblik organiziranja kot sta organizacije proizvajalcev ali skupine proizvajalcev (v okviru shem višje kakovosti), pa tudi aktivnejšega horizontalnega povezovanja.

Zaradi omejenosti rabe kmetijskih zemljišč oz. naravnih pogojev, bo v prihodnosti za večino profesionalnih kmetij nujna usmeritev v katero od dopolnilnih dejavnosti na kmetiji. Prihodek lahko profesionalne kmetije povečajo tudi z uvajanjem katere izmed delovno intenzivnih panog, kot sta sadjarstvo in zelenjadarstvo oz. pridelava vrtin, zlasti za izbrane vrste, ki pomenijo optimalna začetna investicijska vlaganja. Do leta 2020 ni mogoče pričakovati novih delovnih mest v primarni kmetijski pridelavi – cilj je ohranjanje obstoječih delovnih mest, ki naj bodo kakovostnejša in bolj plačana.

Vloga občine pri razvoju in usposabljanju profesionalnih kmetij pa je lahko pomembna pri pripravi specifičnih razvojnih programov s ciljem tržne organiziranosti in ustvarjanju osnovnih pogojev za kmetovanje (zemljiške operacije). Pri tem mora biti posebna pozornost namenjena mladim kmetom in perspektivnim kmetijam (lokacija kmetije, kapitalna sposobnost, človeški potencial). Zato je eden od pomembnih ciljev razvoja kmetijstva, predvsem profesionalnih kmetij v občini, aktivnejši prenos lastništva kmetijskih gospodarstev. Mladi prevzemniki kmetij imajo možnost pridobivanja finančnih pomoči ob prevzemu kmetije tudi za naložbe. Predvidevamo, da bodo do leta 2020 vsaj 10 profesionalnih kmetijskih gospodarstev imelo mlade gospodarje.

Dohodkovna uspešnost profesionalnih kmetij bo tudi v tem programskem obdobju odvisna od tega kako optimalno bodo uspela izkoristiti razpoložljive finančne pomoči iz naslova ukrepov SKP.

9.2. Okoljska funkcija kmetijstva in nadstandardne sonaravne kmetijske prakse

Nadstandardne sonaravne kmetijske prakse in ekološko kmetovanje predstavljajo eno od prednostnih usmeritev SKP.

Za kmete je vključevanje v sonaravne oblike kmetovanja prostovoljno in predstavlja možnost koriščenja sredstev iz naslova OS-i 2 EKSRP – Kmetijsko okoljska-podnebna plačila (KOPOP). Plačila so namenjena kritju stroškov zaradi dodatnih vlaganj (stroški, delo) in zmanjševanja obsega pridelave, z namenom ohranjanja tradicionalnih oblik gospodarjenja na kmetijah, okolju prijaznejši pridelavi in prilagajanju kmetijstva podnebnim spremembam. Na območju občine je bilo v letu 2015 vključenih v KOPOP 3,1% (13) kmetij, sonaravni, okolju prijazni načini kmetovanja se izvaja na 4,1% (130 ha) kmetijskih površin v občini. Osnovno težavo pri povečevanju obsega tovrstne pridelave predstavljajo administrativne zahteve, ki so za dobršen del ostarelih nosilcev kmetijske dejavnosti prezahtevne. Ob zaznavni vse večji stopnji ekstenzifikacije (tudi zaradi razpoložljivih kmetijskih površin za kmetije, ki bodo še ohranjale kmetijsko pridelavo, zaradi opuščanja kmetovanja na drugih kmetijah), je potrebno nadaljnje načrtno usmerjanje čim večjega števila kmetij v okoljske programe (s poudarkom na ekološki pridelavi). Ker po letu 2016 vključevanje v KOPOP ne bo več mogoče, alternativo za sicer manjši obseg kmetij predstavlja ekološko kmetovanje (v letu 2015 je bilo v ekološko kmetovanje vključenih 6 kmetij in 67 ha kmetijskih površin). V programskem obdobju 2014-2020 je eden od prioritarnih ciljev prav podpora kmetom, ki so vključeni v »programe za kakovostno hrano«, t.i. skupine proizvajalcev (termin se vsebinsko loči od termina »organizacije proizvajalcev«, ki so oblika organiziranja v intenzivni oz. konvencionalni pridelavi). Iz PRP 2014-2020 imajo kmetje med ukrepi možnost koriščenja sredstev za ta namen iz treh ukrepov: dodajanje vrednosti kmetijskim in gozdarskim proizvodom, podpora kmetom, ki sodelujejo v shemah kakovosti hrane in podpora skupinam proizvajalcev pri dejavnostih informiranja in pospeševanja prodaje, ki so vključeni v sheme kakovosti.

Naslednji izredno pomemben vidik vključevanja v sonaravne oblike kmetovanja je velika turistična naravnost občine. Ohranjanje tradicionalnih oblik kmetovanja in kontroliran način pridelave hrane, omogočata povečevanja avtentičnost turistične ponudbe z raznovrstnostjo prehranskih izdelkov. Pomenita tudi možnost širjenja »mehkega turizma«, povečevanja števila turistov, ki bodo posebej naklonjeni tovrstnemu kmetovanju. **Na ta način se bo lahko povečala tudi neposredna prodaja raznovrstnih izdelkov na kmetijah.** Tak način razvoja bo hkrati omogočal tudi pridobivanje dodatnega dohodka na kmetijah skozi raznovrstne storitvene dejavnosti (vzdrževanje krajine) in turistični ponudbi (izredna aktivnost društev - tradicionalni običaji).

Uspešnost razvoja bo v prihodnosti odvisna tudi od sposobnosti koriščenja sredstev iz Evropskega sklada za razvoj podeželja (EKSRP). Poleg učinkovite priprave slehernega posameznika in občine za možnost koriščenja finančnih sredstev, osnovo za to predstavljajo tudi dobra partnerstva (tržna organiziranost v okviru »shem višje kakovost«, vključevanje v Lokalne akcijske skupine (LAS) – LEADER) za območje celotne regije ter učinkovite organizacijske oblike, ki bodo finančno sposobne koriščenja teh sredstev (zmožnost lastnega sofinanciranja).

10. NAČRT URESNIČEVANJA STRATEGIJE RAZVOJA KMETIJSTVA IN PODEŽELJA

V pregl. 26 so navedeni merljivi indikatorji načrtovane strategije razvoja kmetijstva in podeželja na območju občine Šentjernej. Navedeni indikatorji so kombinacija predvidenih trendov opredeljenih v poglavju 9. Nivo doseženih indikatorjev bo odvisen tudi od uspešnosti koriščenja finančnih transferjev iz naslova ukrepov SKP na lokalnem, regionalnem, državnem in evropskem nivoju.

Preglednica 26: Realizacija posameznih ciljev strategije razvoja kmetijstva in podeželja v občini Šentjernej na osnovi indikatorjev

INDIKATOR	VREDNOSTI	
	izhodiščne 2014 oz. 2015	pričakovane 2020
Indikatorji na nivoju občine ŠENTJERNEJ		
a) Število KMG, ki vlagajo zahtevke za plačila iz ukrepov SKP	412	412
b) Površina kmetijskih zemljišč v ha - obdelana kmetijska zemljišča (ocena KGZS-ZAVOD NM) - za katera so vloženi zahtevki za plačila	3.610 3.190 (88%)	3.610 3.190 (88%)
c) Vključenost v KOPOP - število KMG - kmetijske površine v ha - ekološka pridelava – ha/delež kmetijskih površin	13 (3,1%) 120 (3,7%) 67 (2,1 %)	Povečanje na 5% Povečanje na 130 ha 80 ha
d) Priznane sheme višje kakovosti	1	1
e) Uspešna prijave na razpise EKSRP - investicije v primarno kmetijsko pridelavo - dopolnilne in dodatne dejavnosti na KMG - diverzifikacija na podeželju v nekmetijske dejavnosti - mladi prevzemniki - kolektivne naložbe - zemljiške operacije: komasacije, agromelioracije, veliki namakalni s.	20 3 0 9 0 0	+ 20 + 5 1 + 10 1 3
f) Zemljiške operacije - individualne - arondacije (individualne) - namakanje - ureditev pašnikov	3,5 ha letno - 1,0 ha letno	3-4 ha letno 0,5 ha 2,0 ha letno
g) Zemljiške operacije - komasacije - agromelioracije na komasacijskih območjih - veliki namakalni sistemi	0 0 0	100 ha 100 ha 50 ha
h) Število kmetij z registriranimi dopolnilnimi dejavnostmi na kmetijah	21	25
i) Število delovnih mest v primarni kmetijski pridelavi	78	78
j) Trendi v posameznih kmetijskih panogah - prireja mleka (letno milijon litrov) - prireja mleka – stalež živali - prireja mesa – govedoreja (stalež plem. živali) - prireja mesa – govedoreja (stalež živali) - prireja mesa – drobnica (stalež plem. živali) - reja konjev – stalež plemenskih živali - pridelava sadja: - intenzivni (ha) - ekstenzivni (ha) - vinogradništvo (ha) - pridelava zelenjave	3,51 546 živali 849 živali 1.681 živali 934 živali 525 26,5 3,5 133 15,6	4,0 600 živali 900 živali 2.000 živali 934 živali ohranjanje 525 živali 30 + jagodičevje 5,0 ohranjanje 20,0 + širitev kolobarja
Delež proračunskih sredstev lokalne skupnosti namenjeno kmetijstvu	1,5% (2014)	1,5%

- Indikatorji za leto 2014 oz. 2015 ponazarjajo trenutno stanje oz. pomembnejše kazalce stanja kmetijstva v občini v letu 2014/2015. Indikatorji v letu 2020 prikazujejo želeno in pričakovano vrednost istih kazalcev v letu 2020. Predvideni indikatorji v letu 2020 bodo doseženi ob uspešnem črpanju finančnih sredstev tako na lokalnem kot nacionalnem/evropskem nivoju.

Legenda:

- a c, d, e: deleži so izračunani na indikatorje v letu 2020 oz. v letu 2015 - izhodišča vrednost za leto 2015 je 412 KMG,

- g: za leto 2015 so navedene dosežene vrednosti v tem letu, za leto 2020 pa skupno število uspešnih prijav v celotnem obdobju 2015-2020

- i: tako povečan obseg registracij dopolnilnih dejavnosti povezujemo predvsem z vrstami dopolnilnih dejavnosti, ki so povezane z vrtnarstvom, čebelarstvom, gobarstvom...torej dovoljenimi dejavnostim kmetijske pridelave

11. POVZETEK

»STRATEGIJA RAZVOJA KMETIJSTVA IN PODEŽELJA V OBČINI ŠENTJERNEJ ZA OBDOBJE 2016-2020« (povzetek)

1. OSNOVNE ZNAČILNOSTI KMETIJSTVA V OBČINI ŠENTJERNEJ

Na območju občine Šentjernej je 4.388 ha kmetijskih zemljišč (45,7% površine občine) in 4463 ha gozda (46,5 % površine občine). Med kmetijskimi zemljišči prevladujejo njive (48,2%) in travinje (45,9%), vinogradov je 130 ha, intenzivnih nasadov sadja pa okoli 30 ha. Kmetijsko gospodarstvo (KMG) na območju občine Šentjernej obdeluje v povprečju 7,7 ha kmetijskih zemljišč (3,58 ha travnikov in 3,81 ha njiv). V register kmetijskih gospodarstev je vpisanih 1.087 kmetijskih gospodarstev.

Zbirno vlogo za izplačilo ukrepov skupne kmetijske politike oddaja 412 kmetijskih gospodarstev (število se med leti ne spreminja). Razdrobljenost kmetijske pridelave se kaže v tem, da ta KMG obdelujejo kar 7.959 GERK-ov oz. enot rabe (19 na kmetijo, ki oddaja zbirno vlogo), povprečna velikost enote rabe je 0,45 ha. Več kot 10 ha kmetijske zemlje obdeluje le 72 KMG. V zbirne vloge je zajetih 1.570 ha njiv, od tega je skoraj 60% površin namenjenih pridelavi krme za živali. Živali redi 92% KMG, ki oddajajo zbirno vlogo. Med posameznimi proizvodnimi usmeritvami prevladuje govedoreja: krave dojilje (946 krav dojilj na 179 KMG), krave molznice (546 krav molznic na 29 KMG). Na 38% KMG redijo tudi prašiče v večini na tradicionalni (tudi samooskrbni) način reje. Na 78 KMG redijo še konje in 79 KMG ovce in koze. Izrazita nekonkurenčnost živinorejske pridelave se kaže v strukturi pridelave, saj več kot 30 krav molznic redi le 5 KMG, več kot 15 krav dojilj pa le 10 KMG in več kot 10 živali mladega pitanega goveda le 15 KMG.

Na območju občine ima 21 kmetij registriranih 28 dopolnilnih dejavnosti na KMG, od tega na 11 KMG različne vrste predelav kmetijskih pridelkov in na 4 KMG turizem na kmetiji.

2. NAJPOMEMBNEJŠI PROBLEMI KMETIJSTVA

Osnovni problemi kmetijstva:

- izrazito nekonkurenčen pretežni del kmetijske pridelave (majhnost posesti in posledično premajhen obseg pridelave, razdrobljenost zemljišč, tržna neorganiziranost, nizka specializacija),
- starostna in izobrazbena struktura nosilcev kmetij, razpoložljivost usposobljene aktivne delovne sile na kmetijah,
- kapitalska šibkost kmetij in tudi potencialnih nosilcev razvoja kmetijstva v občini in regiji, kar predstavlja razvojni problem, ko gre za koriščenje finančnih sredstev iz strukturnih skladov in zagotavljanju lastnih finančnih sredstev,
- prenizek delež tržne organiziranosti (prireja mesa, pridelava vrtnin), nepovezanost v strukturi pridelava–predelava–trženje ter pritisk velikih trgovskih podjetij na nižanje odkupnih cen (tudi če obstaja tržna organiziranost, je obseg pridelave majhen in se največkrat konča na stopnji organizacije odkupa),
- intenzifikacija kmetijske pridelave na eni strani (okoljski problemi – negativne posledice intenzivne kmetijske pridelave) in opuščanje kmetovanja na drugi - zaraščanje kmetijskih površin in tako siromašenje izgleda krajine,
- velika administrativna zahtevnost pri koriščenju finančnih sredstev (razpisi za investicijska sredstva, KOPOP ukrepi), predstavlja večjemu delu kmetij (pre)veliko oviro, da bi v večjem obsegu koristila sredstva,

- na območju regije (tudi na nivoju države) ni dolgoročnih poslovnih vizij o usmerjanju in preusmerjanju v delovno intenzivne panoge (sadjarstvo, zelenjadarstvo, živinoreja), zlasti s ciljem tržne organiziranosti pridelave,
- pogosto negativen odnos splošne javnosti do kmetijstva (zlasti iz vidika prejemanja javnih financ),
- padanje odkupnih cen kmetijskih pridelkov brez odziva pri cenah na trgovskih policah,
- vse večji problem v kmetijski pridelavi predstavljajo izjemni vremenski pojavi (obilne padavine, suša, vetrovi, toča).

3. NAČRTOVANI UKREPI IN AKTIVNOSTI

Ukrep	Aktivnost – predlog finančnih podpor (na nivoju občine)
Povečevanje produktivnosti, dodane vrednosti v kmetijski pridelavi, specializacija, usmerjanje v delovno intenzivne panoge (sadjarstvo, zelenjadarstvo,...)	<ul style="list-style-type: none"> - Sofinanciranje investicij na kmetijah - finančna podpora izobraževanju in društvenim aktivnostim - zagotavljanje prostorskih pogojev za širitev profesionalnih kmetij - izvajanje zemljiških operacij: komasacije, agromelioracije in veliki namakalni sistemi (<u>Občina kot prijavitelj za koriščenje finančnih pomoči iz EKSRP 2014-2020 pri izvedbi zemljiških operacij</u>) - aktiven pristop pri vključevanju prodaje lokalno pridelane hrane javnim ustanovam.
Razvoj dopolnilnih dejavnosti in večanje obsega neposredne prodaje na kmetijah (specializirana prodajna mesta, novi sistemi trženja s poudarkom na prodaji lokalno pridelane in predelane hrane), večanje raznovrstnosti ponudbe na podeželju	<ul style="list-style-type: none"> - sofinanciranje investicij na kmetijah za namene izvajanja dopolnilnih dejavnosti (turizem, predelava mesa, mleka, sadja,...) - finančna podpora izobraževanju in društvenim aktivnostim - zagotavljanje prostorskih pogojev za širitev profesionalnih kmetij - pomoč pri promocijskih aktivnostih - <u>aktiven pristop pri vključevanju prodaje lokalno pridelane hrane javnim ustanovam.</u> - sodelovanje oz. prijava ciljno usmerjenih projektov z namenom horizontalnega povezovanja (LEADER)
Ohranjanje oz. povečevanje obsega trajnostnega (sonaravnega) kmetovanja, predvsem ukrepov, ki so vezani na pridelavo višje kakovosti in tako posredno krepitev konkurenčne sposobnosti večine kmetijskih gospodarstev	<ul style="list-style-type: none"> - finančna podpora izobraževanju in društvenim aktivnostim
Večanje obsega tržne organiziranosti – predvsem v prireji mesa in zelenjave	<ul style="list-style-type: none"> - finančna podpora izobraževanju in društvenim aktivnostim - <u>aktiven pristop pri vključevanju prodaje lokalno pridelane hrane javnim ustanovam.</u>
Organizacija pridelave in predelave hrane v okviru priznanih shem kakovosti: višja kakovost, ekološka in integrirana pridelava, tradicionalni ugled, geografsko poreklo, geografska	<ul style="list-style-type: none"> - sodelovanje oz. prijava ciljno usmerjenih projektov z namenom horizontalnega povezovanja (LEADER) - sodelovanje oz. prijava ciljno usmerjenih projektov z namenom vključevanja v turistično ponudbo kraja (LEADER)

označba, višje kategorije zaščite pri avtohtonih pasmah in rastlinah	
Izvajanje zemljiških operacij (komasacije, namakanje, združevanje zemljišč, urejanje pašnikov, manjše agromelioracije), s posebnim poudarkom na zaokroževanju posesti in namakanju	- izvajanje zemljiških opracij: komasacije, agromelioracije in veliki namakalni sistemi (<u>Občina kot prijavitelj za koriščenje finančnih pomoči iz EKSRP 2014-2020 pri izvedbi zemljiških operacij</u>)
Aktivna politika finančnih pomoči mladim gospodarjem ter aktiven pristop izobraževanju in usposabljanju na kmetijah	- Finančna podpora izobraževanju in društvenim aktivnostim
Preusmerjanje živinorejskih kmetij (kjer so za to naravni pogoji) v delovno intenzivne panoge ali preusmeritev v prirajo mesa in mleka višje kakovosti (ekološka priraja mesa, »seneno« mleko)	- Finančna podpora izobraževanju in društvenim aktivnostim
Aktivnejše vključevanje kmetijstva in s kmetijstvom povezanih dejavnosti (predelava, turizmi na kmetijah, društvene aktivnosti,...) v turistično ponudbo občine in regije.	- finančna podpora izobraževanju in društvenim aktivnostim - sodelovanje oz. prijava ciljno usmerjenih projektov z namenom vključevanja v turistično ponudbo kraja (LEADER)
Ozaveščanje prebivalcev, predvsem mladih v vrtcih in osnovnih šolah, o pomenu kmetijstva in njegovi ekosocialni funkciji	- finančna podpora izobraževanju in društvenim aktivnostim - sodelovanje oz. prijava ciljno usmerjenih projektov z namenom vključevanja v turistično ponudbo kraja (LEADER)